

L'ortica SETTIMANALE

Anno XXII n°23 - 2019

DEL VENERDÌ

Punge ma non fa male



Settimanale indipendente di cronaca, annualità, politica, sport - Fondato da Filippo Di Lorenzo - ANNO 22 - 07/06/2019

160 ANNI E NON LI DIMOSTRA

La linea ferroviaria tra Roma e Civitavecchia fu inaugurata nel 1859 dopo una lunga battaglia tra le istituzioni dell'epoca



LADISPOLI

Quanto è difficile essere disabile

CERVETERI

Velox sull'Aurelia tutti assolti

Robin Hood

L'INCHIESTA

contro il 5G

MAGAZZINI
Maurys
IL NUMERO 1 DEL RISPARMIO
WWW.MAURYS.IT

un nome, una garanzia

Superal

2000

COSTRUISCE
LE FINESTRE
IN PVC
A PREZZI DI FABBRICA



FABBRICA
PORTE IN VETRO
MODELLO
TODOCRISTAL



NUOVO
SHOWROOM
400 MQ
AL PIANO SUPERIORE
CON ASCENSORE

PERGOTENDE - PERGOLE - TENDE - FRANGISOLE



S.O.S.

PRONTO INTERVENTO

Apertura porte blindate e sostituzione immediata della serratura
APERTURE FORZATE con Ufficiale Giudiziario
Attrezzato per aprire qualsiasi tipo di serratura

ZONA ARTIGIANALE VIA DON LORENZO MILANI 3

TEL. 06 99 22 03 34 - CELL. 339 69 12 444

WWW.SUPERALL2000.IT



LADISPOLI - CENTRALISSIMO
Appartamento bilocale in buone condizioni, in piccolo palazzo in cortina centralissimo, composto da soggiorno, cucinotto, camera da letto, bagno, balcone. Ottima esposizione. Ottimo acquisto come prima casa, ottimo uso investimento. Cl En. G
Cod. 35L/19A
€ 99.000,00 Trattabili



LADISPOLI - CENTRALE
Appartamento in buonissime condizioni, in piccola palazzina di pochi appartamenti, di recente costruzione, composto da soggiorno con angolo cottura, camera matrimoniale, bagno, ampio balcone a livello abitabile. Termoautonomo, tende da sole. Cl En G.
Cod. 16L/19A
€ 110.000,00 Trattabili



LADISPOLI - CENTRALISSIMO
Al Centro di Ladispoli proponiamo in vendita un appartamento su due livelli, secondo e terzo piano, in palazzo con ascensore, in ottime condizioni: al secondo piano troviamo il salone con la cucina a vista, un unico ambiente molto ben strutturato e soleggiato perché esposto a sud. Troviamo poi il bagno del piano ed un armadio a muro. Al piano superiore ci sono camera matrimoniale, cameretta e bagno. Terrazzo a livello con tende da sole, termoautonomo. Porta blindata. Cantina al piano seminterrato. Cl En. G.
01L/19A € 160.000,00



LADISPOLI - ATTICO
PANORAMICO CENTRALISSIMO
In buonissime condizioni, posto al sesto piano con ascensore in palazzo già ristrutturato. Composto da ingresso con armadio a muro, soggiorno, cucina abitabile, camera matrimoniale, bagno, terrazzo a livello a cui si accede sia dal soggiorno che dalla cucina. Riscaldamento centralizzato con termo contabilizzatori, caldaia a gas per la produzione di acqua calda. Inoltre: tende da sole, porta blindata, grate alle finestre. Vista splendida, aperta sulla piazza, con veduta verso il mare e i monti. Cl En G.
Cod. 22L/19AT € 150.000,00



CERVETERI - ZONA COOP
Zona Coop - Appartamento al piano terra in buone condizioni abitative, in piccolo palazzo in cortina, composto da soggiorno con cucinotto, camera, bagno, balcone e giardino angolare con posto auto. Esposto al sole, grate alle finestre, tende da sole, cantina di 15 mq circa al piano seminterrato, ottimo anche uso investimento. Cl En G.
Cod. 32C/19T € 129.000,00



LADISPOLI - CENTRALISSIMO
A poca distanza da tutti i servizi, dal mare, dalla stazione ferroviaria APPARTAMENTO RISTRUTTURATO, in palazzo in cortina ristrutturato e con ascensore, composto da ingresso con piccolo armadio a muro, soggiorno con angolo cottura, camera matrimoniale, cameretta, bagno con doccia, ampio balcone abitabile semi perimetrale con tende da sole. Riscaldamento autonomo con climatizzatori, caldaia per acqua calda. Cantina di pertinenza al piano seminterrato. Cl En G.
Cod. 39L/19A € 149.000,00



LADISPOLI - ZONA CERRETO
Villa in ottime condizioni, su due livelli fuori terra, composta da salone, con una parete arredata su misura, cucina abitabile, bagno con doccia al piano terra. Al primo piano troviamo due camere matrimoniali, una con armadio a muro sulla parte alta delle scale, una cameretta, bagno con vasca, armadio a muro nel disimpegno. Il giardino è angolare con il cancello per il posto auto. Inoltre: Termoautonomia con caldaia privata, casotto attrezzi nel giardino, impianto di allarme, predisposizione della canna fumaria, climatizzatori, grate alle finestre, saziariere, impianto di irrigazione nel giardino. Cl En G.
Cod. 37L/19V € 248.000,00



CERANOVA - ATTIVITA'
COMMERCIALE DI RISTORANTE - TAVOLA CALDA - PIZZERIA - BAR avviata da anni, nel Centro Commerciale adiacente la stazione ferroviaria. Viene ceduta insieme all'attività tutta l'attrezzatura: forno a legna, 2 forni elettrici, piano di lavoro, piastra 8 fornelli e molto altro. Informazioni e visite in agenzia
36C/19AC
Trattative Riservate



ROMA - VIA BORGHETTO DI VARA
A poca distanza dalla Stazione Aurelia, in zona residenziale di nuova costruzione, proponiamo in vendita un appartamento in ottimo stato, al quinto piano di un palazzo fornito di ascensore, composto da soggiorno con angolo cottura, camera, cameretta e bagno. Terrazzo a livello di circa 40 mq con tende di vetro già montate che lo trasformano in un salotto utilizzabile anche in inverno. Inoltre: Box di 17 mq a cui si arriva anche con ascensore, tende da sole, Impianto di allarme, cucina arredata su misura, Condominio fornito di pannelli solari. Cl En B
Cod. 29R/19A € 395.000,00



LADISPOLI
ADIACENTE LA CHIESA CENTRALE
e a poca distanza dal mare proponiamo in vendita un locale commerciale di 55 mq con una ampia vetrina su strada, ed in buone condizioni, fornito di canna fumaria e piccolo magazzino sul retro. Possibilità di affitto € 1.100,00 mensili con fidejussione. Classe Energetica G.
Cod. 34L/19N € 120.000,00

ESPERIENZA E SERIETÀ AL VOSTRO SERVIZIO

Molte altre proposte immobiliari su www.immobiliaredonini.it

Valutazioni gratuite dell'immobile anche su Roma | Assistenza fino alla stipula notarile | Assistenza legale e notarile
Ladispoli - viale Italia, 33 - 06 9946940 - 06 9946954 - info@immobiliaredonini.it



Ph Luigi Cicillini

Stanno arrivando...

A Ladispoli si contano i giorni nell'attesa dell'evento più importante della stagione estiva per il nostro comprensorio. Una manifestazione che oscura tutte le altre in programma sul litorale e che vedrà arrivare a Ladispoli decine di migliaia di persone. E' tutto pronto per l'Air show 2019 con le Frece Tricolori che voleranno sui cieli della città il prossimo 16 giugno. Saranno tre giorni di festa popolare, grande attesa anche per le prove della Pattuglia acrobatica nazionale in programma il 14 giugno. Alzando gli occhi al cielo potremo ammirare le Frece Tricolori, le dimostrazioni di elisoccorso, le piroette di un biplano acrobatico storico, l'esibizione di 8 aerei leggeri, aerei civili e tanto altro per suscitare lo stesso entusiasmo che un anno fa generò l'arrivo a Ladispoli delle Frece Tricolori col oltre 100 mila persone a gremire le spiagge da Marina di San Nicola a Torre Flavia. Sarà una grande festa per grandi e piccini, la città si prepara all'evento con una serie di iniziative che vedono la partecipazione di attività commerciali, associazioni e semplici cittadini che sono stati invitati dall'amministrazione ad esporre la bandiera italiana alle finestre per salutare la Pattuglia acrobatica che ancora una volta ha scelto Ladispoli per esibirsi nella nostra regione. Un omaggio doveroso ai nostri militari che svolgono in silenzio il loro compito, assicurano la sicurezza della nostra nazione e meritano rispetto ed ammirazione. La grande manifestazione di Ladispoli sarà anche la risposta a chi ha tentato di svilire la festa del 2 giugno, propalando che sia dedicata a rom, stranieri e compagnia bella. Contate le ore amici lettori, tutti pronti ad alzare gli occhi, stanno arrivando le Frece Tricolori. Non vi sembra già di sentire il rombo dei motori?

Il Direttore
Gianni Palmieri

I ROBIN HOOD DEI TETTI CONTRO IL 5G

TECNOLOGIA WIRELESS DI QUINTA GENERAZIONE ILLEGITTIMA? I CITTADINI LA BLOCCANO. MANCHEREBBE IL PARERE SANITARIO PREVISTO PER LEGGE, MENTRE IL MINISTERO DELLA SALUTE NON ESCLUDE RISCHI SANITARI. PRIMI ESPOSTI IN PROCURA E A MILANO. LA PROTESTA FERMA L'INSTALLAZIONE DI ANTENNE 5G

I 5G è illegittimo? "Dall'accesso agli atti di A.M.I.C.A. al Consiglio Superiore di Sanità, al Ministero della Salute, all'INAIL e all'Istituto Superiore di Sanità è emerso che il governo non ha chiesto alcun parere sanitario e anche che non c'è stata alcuna interlocuzione tra Ministero della Salute e Ministero dello Sviluppo Economico prima della concessione all'industria delle reti 5G."

Privo di studi preliminari sugli effetti socio-sanitari per la popolazione irradiata da inesplorate radiofrequenze a microonde millimetriche, nelle *Smart City* la fase sperimentale sarebbe partita senza il **preventivo parere sanitario obbligatorio dal 1978** (legge 23 dicembre, n° 833). E' quanto afferma una nota dell'**Associazione Malattie da Intossicazione Cronica e Ambientale (A.M.I.C.A.)**, secondo cui "la Legge di Riforma Sanitaria n. 833 del 1978, al Capo II sulle "Competenze dello Stato" in materia di 'commercio e impiego di forme di energia capaci di alterare l'equilibrio biologico ed ecologico' (Articolo 6, Comma I), dà al Governo la competenza per chiedere un **parere sanitario** a due agenzie di salute pubblica: l'Istituto Superiore per la Prevenzione e la Sicurezza del Lavoro (ISPESL), ente abrogato le cui funzioni sono oggi

state assunte dall'INAIL, e l'Istituto Superiore di Sanità". **Per legge, un parere sanitario sul 5G andava espresso... e nessuno l'ha fatto.** Né dopo ma (soprattutto) neppure prima la messa bando dei tre lotti di nuove frequenze vendute alle aziende nell'asta di Stato per ben **6,55 miliardi di Euro introitati dal Governo.** Intanto **tre esposti** (due al tribunale di Prato, uno a Viareggio) **sono già finiti in Procura:** centinaia di cittadini seriamente preoccupati chiedono ai magistrati di indagare sull'eventuale consumazione di **reati contrari al diritto costituzionale di tutela della salute pubblica.**

MILANO, ROBIN HOOD SUI TETTI

E non a caso a Milano i cittadini sono pure scesi in piazza. Non per manifestare contro il pericoloso 5G, ma per **bloccarne l'installazione di 12 delle 15 nuove mini-antenne a microonde millimetriche progettate sui tetti delle case popolari di Via Francesco Cilea** (periferia nord-ovest, zona Gallaratese, metrò San Leonardo). Circa 250 famiglie, secondo quanto ripreso da *Il Corriere della Sera*, hanno costretto il **Comune di Milano** a fermare l'erezione della nuova infrastruttura tecnologica, rimandando a casa gli operai.

Nell'ufficio tecnico milanese è subito scoppiato il caso. Si tratta di un primo clamoroso precedente all'italiana: i **Robin Hood dei tetti** pare siano disposti a tutto pur di impedire l'avanzata dello spauracchio dell'*Internet delle cose*. E che il 5G sia sfuggito di mano al Governo del 'cambiamento' e che il **Dicastero di Giulia Grillo** stia letteralmente **navigando al buio**, lo svela poi anche il contenuto di una **email interna (ora in nostro possesso, con l'autorizzazione del destinatario)**, prodotta niente meno che dalla **segreteria particolare della ministra** su alcuni quesiti posti da un consigliere comunale penta stellato trentino, firmatario in Aula di un paio d'interrogazioni sui rischi per umanità ed ecosistema del *wireless* di quinta generazione: "*deve essere permessa la libertà di scegliere se autorizzare un elettromagnetismo di tale portata!*". Sette mesi dopo l'inchiesta televisiva di **Report (Rai Tre, era il 26 Novembre 2018)**, invece di fornire prove e aggiornamenti, il ministero continua invece a trincerarsi dietro un nulla di fatto, ripetendo come un mantra le frasi dell'Istituto Superiore di Sanità secondo cui "*i dati disponibili non fanno ipotizzare particolari problemi per la salute della popolazione connessi all'introduzione della tecnologia 5G*", mentre organismi consultivi internazionali come il **Comitato Scientifico sui rischi sanitari ambientali ed emergenti (SCHEER)** della **Comunità Europea** affermano che il "*5G lascia aperta la possibilità di conseguenze biologiche*", l'**Alleanza Contro il Cancro** (fondata dal Ministero della Salute, ne fa parte pure l'Istituto Superiore di Sanità) sta studiando le cause di un tumore maligno al cervello (glioblastoma) puntando sull'invisibile inquinamento dei cellulari, l'**Agenzia Internazionale per la Ricerca sul Cancro (OMS)** ha ufficializzato la rivalutazione della classificazione della cancerogenesi delle onde non ionizzanti, radiofrequenze riviste in **Classe 2A** (probabili cancerogeni) se non addirittura in **Classe 1** (cancerogeni certi) e la nota compagnia d'assicurazioni **Swiss Re** menziona il **5G tra le minacce emergenti** parlando di polizze vita. Il problema, al dunque, è che il **Ministero della Salute non può permettersi di affermare che "i dati disponibili non fanno ipotizzare particolari problemi per la salute"**, perché il suo ruolo è proprio quello di farsi carico di garantire l'innocuità, cioè la sicurezza, la non pericolosità di un prodotto pensato per una diffusione ubiquitaria e permanente tra la popolazione. Domanda. Chi mai acquisterebbe un'autovettura, mettendosene alla guida o all'interno, sapendo che non sono stati scongiurati particolari difetti che potrebbero nuocere alla vita degli occupanti? Cioè. **La macchina è sicura, sì o no?**



**NORCINERIA PRODUZIONE PROPRIA
CARNI UMBRO VITERBESI- MACELLERIA
GASTRONOMIA - PRONTI A CUOCERE**



SEGUICI SU **FERRI CARNI**

Via Sergio Angelucci, 5 - Cerenova - Cerveteri
paolofrancesco@inwind.it - Tel/Fax 06 9904388

**UNA EMAIL DEL MINISTERO:
A RISCHIO I PORTATORI DI PACEMAKER**

Certo, allargando il discorso, per esempio è vero che i farmaci possono far male, mantenendo comunque una probabilità di effetti collaterali indesiderati: ma la vendita dei farmaci è supportata da informazioni obbligatorie sui rischi, notizie non opzionabili né marginali che per una consapevolezza sull'effetto debbono essere lette e valutate attentamente prima della somministrazione. **Non si può mettere in commercio un prodotto senza che la popolazione sia informata sui rischi per la salute** e, non essendoci stato alcun consenso informato, a maggior ragione il diritto leso vale sel'esposizione, anche in modalità passiva, non può essere evitata. **Ed è proprio questo il caso del 5G e dell'elettrosmog.** Perché il farmaco, alla fine, posso essere io che lo prendo più o meno consapevole degli effetti, rischi e benefici. **Il campo elettromagnetico del 5G, le radiofrequenze onde non ionizzanti millimetriche no**, quelle – come nell'email giustamente faceva notare alla ministra il consigliere 5 Stelle che ha scritto del 5G riferendosi ad una "grave minaccia per i Comuni italiani" – **sono tenuto a subirle per l'inerzia dello Stato, cioè le subisco anche se non lo voglio. Senza via di scampo.**

Ma non finisce qui. La gravità delle affermazioni della segreteria particolare del Ministro della Salute della Repubblica Italiana (il 5G colpirà indistintamente 60 milioni di civili se è vero che servirà il 99% della popolazione, coprendo a tappeto il 98% del territorio nazionale 24 ore al giorno, 365 giorni l'anno) è poi nei passaggi in cui si afferma persino l'opportunità di considerare "un approfondimento su eventuali effetti indiretti di interferenza elettromagnetica con i dispositivi medici impiantati (soprattutto quelli installati

sulla superficie del corpo), tema sul quale i dati di letteratura scientifica sono più limitati per le frequenze più elevate," spingendosi a precisare che "l'eventuale impatto sulla salute della tecnologia 5G si inquadra nel tema più ampio dei possibili rischi sulla salute delle radiofrequenze e microonde!"

Tradotto in parole povere, non avendo letteratura biomedica al riguardo, il ministero lascia intendere che tutti i portatori di pacemaker, dispositivi medici impiantati sotto pelle, potrebbero subire interferenze dannose per l'overdose d'elettrosmog prodotta nell'aria.

Cioè, si troverebbero a fare da cavie umane. E per tutto il resto della popolazione?

Se è falsa l'affermazione che "i possibili rischi sulla salute delle radiofrequenze e microonde" siano alla costante attenzione del Ministero (con sentenza 500/19, per altro senza imbarazzo appellatapersino dall'Avvocatura dello Stato, il Tar Lazio ha condannato tre dicasteri, tra cui Salute, per il protrarsi dell'inadempienza iniziata addirittura nel 2001 nell'assenza di avvisi obbligatori sui rischi da campi elettromagnetici di cellulari, cordless (etc.), risulta infine assurda l'espressione sull'ampio "filone di studi e ricerche condotti a livello nazionale e internazionale" sulle radiofrequenze, perché se fosse veramente vero quanto affermano dagli uffici del Lungotevere, una e una sola soltanto potrebbe essere a questo punto la possibilità giuridica in capo alla pubblica amministrazione sanitaria: **fermare subito il 5G con una moratoria di Governo, arrestare lo sviluppo delle tecnologie potenzialmente nocive**, rivedendo i limiti di esposizione al campo elettrico verso il basso. Verso i più sicuri 0,6 V/m, altro che la media delle 24 ore degli attuali 6 V/m che si vorrebbe spingere fino a 61 V/m.

Ma non scherziamo!



**"LA TUA NUOVA CASA"
se non "ORA" quando?**

www.immobiliareciavarella.com

SPLENDIDA VILLA A LADISPOLI

€ 320.000



SALA HOBBY



CUCINA



PORTICO

LA PROPRIETÀ

In contesto signorile di recente costruzione e a due passi dalla via Aurelia.
SPLENDIDA VILLA DI GRANDE METRATURA divisa in due unità abitative su tre livelli. Giardino di oltre 230 mq con posti auto interni.
La proprietà è perfetta per due famiglie

- SALA HOBBY CON ENTRATA INDIPENDENTE
- 5 CAMERE DA LETTO
- 3 BAGNI
- GIARDINO ANGOLARE 230 MQ
- POSTI AUTO INTERNI
- CONTESTO SIGNORILE
- ESPOSIZIONE LUMINOSA

CONTATTACI PER LA VALUTAZIONE GRATUITA DEL TUO IMMOBILE

Via Ladislao Odiscalchi, 109
Ladispoli (Rm)

06 99 13 797
349 66 33 199

www.immobiliareciavarella.com
immobiliareciavarella@alice.it

15-21 GIUGNO GIORNATE DI MOBILITAZIONE NAZIONALE STOP 5G. ANCHE A ROMA E PROVINCIA

Giornate unitarie di mobilitazione nazionale nelle città d'Italia promosse per il 15 e 21 Giugno 2019 dall'alleanza italiana Stop 5G, sigla informale di rete indipendente, apartitica e trasversale della società civile, composta da varie anime e soggetti uniti nel solo intento di tutelare la salute pubblica dalla minaccia wireless dell'Internet delle cose. L'iniziativa vuole aumentare consapevolezza e sensibilizzazione tra l'opinione pubblica sul grave problema dell'invasione elettromagnetica di quinta generazione, creando ulteriore massa critica in grado di rafforzare la richiesta per la moratoria già avanzata in Parlamento al Governo Conte dall'alleanza italiana Stop 5G, richiesta rinnovata anche con la raccolta firme on-line su Change.Org. Previsti eventi simbolici e flash mobin diverse città e comuni italiani, dal nord al sud (isole comprese), anche nel Lazio, a Roma e nell'area della provincia.



LA FERROVIA ROMA-CIVITAVECCHIA COMPIE 160 ANNI

**FU INAUGURATA NEL 1859 DOPO UN LUNGO TIRA E MOLLA
TRA LE ISTITUZIONI DELL'EPOCA**

Ogni giorno 10.000 cittadini di Ladispoli si recano alla stazione ferroviaria per prendere un treno e spostarsi, per lavoro o per studio, sia e maggiormente in direzione di Roma che in quella di Civitavecchia, percorrendo la "Ferrovia Roma-Civitavecchia", arrivata a compiere 160 anni di attività in questa primavera 2019. Inaugurata il 16 aprile 1859, il suo arrivo ha prodotto un radicale cambiamento nei territori da essa attraversati. Nella storia, il primo a sostenere l'importanza di questa ferrovia fu Pietro Manzi, importante personaggio culturale civitavecchiese, nel 1837, 22 anni prima l'apertura al pubblico, nell'opera "stato antico ed attuale - del porto città' e provincia di Civitavecchia". Una pura utopia, per l'epoca, poiché il trasporto ferroviario era ancora totalmente assente in Italia, divisa in tanti piccoli stati, pur essendo già attivo in Inghilterra sin dal 1825. E' solo dal 3 ottobre 1839, nel Regno delle Due Sicilie di Ferdinando II, che il treno inizia la sua presenza sulla penisola, con l'inaugurazione della tratta Napoli-Portici, lunga 7,25 km, seguita dalla Milano-Monza del 1840, dalla Venezia-Verona del 1846, dalla Firenze-Livorno del 1848, dalla Siena-Empoli del 1849 e dalla Torino-Genova del 1854. Nel 1846 divenne Papa Pio IX ed anche lo Stato Pontificio decise di dotarsi di ferrovie, in particolare della Roma-Civitavecchia per ragioni commerciali e militari, data l'importanza

internazionale del porto, fondamentale anche per i soldati francesi presenti a Roma, dopo l'intervento bellico della Francia di Luigi Napoleone Bonaparte, che ristabilì l'ordinamento pontificio, estromettendo il 4 luglio 1849 la Repubblica Romana, nata il precedente 9 febbraio, conseguentemente ai grandi moti rivoluzionari del 1848. Il 7 luglio 1856, intanto, venne inaugurata la ferrovia Roma-Frascati, la prima rete pontificia. Nato il 2 novembre 1785 e scomparso il 4 luglio 1839, il desiderio di Pietro Manzi venne avverato 20 anni dopo da suo nipote, il cavaliere ed imprenditore Luigi Maria Manzi, anche lui attento ai temi riguardanti lo sviluppo di Civitavecchia ed il suo collegamento con Roma, città quest'ultima in cui era nato e vi dimorò sino alla morte, avvenuta nei primi del '900. Sin dal 1848 molteplici furono i tentativi di costruire la Roma-Civitavecchia, tutti dall'esito negativo, e dopo una serie anche di non positive esperienze societarie personali, capaci però nel 1854 di produrre il progetto del tracciato, redatto da Gustavo Guerin, Ingegnere di Ponti e Strade del Governo imperiale Francese, il Cavalier Manzi, insieme ad un gruppo di aristocratici spagnoli, guidati dal Duca di Riansares, dal Marchese di Casavaldes e dal banchiere francese Jules Mirès, fondarono a Parigi, il 14 febbraio 1856, la "Società Casavaldes e C." e riuscirono ad ottenere, il 23 aprile successivo, dal Ministero dei Lavori Pubblici dello

**SOCIETÀ GENERALE
DELLE STRADE FERRATE ROMANE**
LINEA PRO-CENTRALE

**APERTURA AL PUBBLICO
DELLA SEZIONE
DA ROMA
A CIVITAVECCHIA**

SABATO 16 APRILE 1859

Marco Di Marzio

ORE DELLE PARTENZE E DEGLI ARRIVI DEI CONVOGLI
E PREZZO DEI POSTI

PARTENZE DA ROMA		PARTENZE DA CIVITAVECCHIA		STAZIONI		PREZZO DEI POSTI	
ORA	CONVOGLIO	ORA	CONVOGLIO	STAZIONE	PRIMO	SECONDO	TERZO
5.30	1. Roma - Civitavecchia	5.30	1. Civitavecchia - Roma	A. Roma - Civitavecchia	1.00	0.50	0.25
6.30	2. Roma - Civitavecchia	6.30	2. Civitavecchia - Roma	B. Roma - Civitavecchia	1.00	0.50	0.25
7.30	3. Roma - Civitavecchia	7.30	3. Civitavecchia - Roma	C. Roma - Civitavecchia	1.00	0.50	0.25
8.30	4. Roma - Civitavecchia	8.30	4. Civitavecchia - Roma	D. Roma - Civitavecchia	1.00	0.50	0.25
9.30	5. Roma - Civitavecchia	9.30	5. Civitavecchia - Roma	E. Roma - Civitavecchia	1.00	0.50	0.25
10.30	6. Roma - Civitavecchia	10.30	6. Civitavecchia - Roma	F. Roma - Civitavecchia	1.00	0.50	0.25
11.30	7. Roma - Civitavecchia	11.30	7. Civitavecchia - Roma	G. Roma - Civitavecchia	1.00	0.50	0.25
12.30	8. Roma - Civitavecchia	12.30	8. Civitavecchia - Roma	H. Roma - Civitavecchia	1.00	0.50	0.25
13.30	9. Roma - Civitavecchia	13.30	9. Civitavecchia - Roma	I. Roma - Civitavecchia	1.00	0.50	0.25
14.30	10. Roma - Civitavecchia	14.30	10. Civitavecchia - Roma	L. Roma - Civitavecchia	1.00	0.50	0.25
15.30	11. Roma - Civitavecchia	15.30	11. Civitavecchia - Roma	M. Roma - Civitavecchia	1.00	0.50	0.25
16.30	12. Roma - Civitavecchia	16.30	12. Civitavecchia - Roma	N. Roma - Civitavecchia	1.00	0.50	0.25
17.30	13. Roma - Civitavecchia	17.30	13. Civitavecchia - Roma	O. Roma - Civitavecchia	1.00	0.50	0.25
18.30	14. Roma - Civitavecchia	18.30	14. Civitavecchia - Roma	P. Roma - Civitavecchia	1.00	0.50	0.25
19.30	15. Roma - Civitavecchia	19.30	15. Civitavecchia - Roma	Q. Roma - Civitavecchia	1.00	0.50	0.25
20.30	16. Roma - Civitavecchia	20.30	16. Civitavecchia - Roma	R. Roma - Civitavecchia	1.00	0.50	0.25
21.30	17. Roma - Civitavecchia	21.30	17. Civitavecchia - Roma	S. Roma - Civitavecchia	1.00	0.50	0.25
22.30	18. Roma - Civitavecchia	22.30	18. Civitavecchia - Roma	T. Roma - Civitavecchia	1.00	0.50	0.25
23.30	19. Roma - Civitavecchia	23.30	19. Civitavecchia - Roma	U. Roma - Civitavecchia	1.00	0.50	0.25
24.30	20. Roma - Civitavecchia	24.30	20. Civitavecchia - Roma	V. Roma - Civitavecchia	1.00	0.50	0.25

Stato Pontificio, la concessione per la costruzione della strada ferrata, costituendosi da ultimo, il 16 agosto seguente, in "Società Generale delle Strade Ferrate Romane". Il tragitto finale della ferrovia, scelto dallo stesso Luigi Maria Manzi, comprendeva un percorso più lungo del normale, definito in 73 km, ma più rapido nella realizzazione, poiché escludeva l'impegnativa costruzione di ponti, sbancamenti, gallerie, e prevedeva, con l'edificazione di un solo binario, l'attraversamento della campagna romana, con partenza dalla zona della cappella di Santa Maria del Riposo o dei Massimi di via Portuense (oggi identificabile con i ruderi dell'abside situati in Via Portuense n. 104 angolo Via Carlo Porta), e proseguendo per Magliana, Ponte Galeria, Maccarese, Palo, dove era prevista la costruzione della Stazione di scambio, e poi costeggiando la costa Tirrenica fino a Civitavecchia, scartando l'idea del passaggio, più a monte, per Cerveteri. L'inaugurazione dei lavori avvenne il 9 ottobre 1856, con una cerimonia celebrata, per problemi di espropri terrieri, ad oltre 2 km di distanza dal punto di partenza previsto, presso la chiesa di Santa Passera alla Magliana. Il 27 ottobre consecutivo, la S.G.S.F.R. conferì l'appalto dell'opera all'imprenditore Hubert Débrousse, uomo di comprovata esperienza e capacità nel settore, attraverso il quale l'impresario poté acquistare, dalla Francia e dall'Inghilterra, tutto l'occorrente alla realizzazione della ferrovia, convogli e locomotive compresi, e comprendente il premio di un milione di franchi qualora fosse riuscito a terminare i lavori entro 2 anni e mezzo.

MOVICAMP service

AFFITTASI

da **€1,50**
al giorno

BOX CHIUSI

SPAZI ALL'APERTO

TETTOIE

Qualsiasi metratura per qualsiasi USO

**RIMESSA AUTOVEICOLI
CAMPER-FURGONI**

A breve e lungo termine

SPAZI Cat-C1

Uso uffici di rappresentanza in contratto di Service-Sharing

ACCESSO H24



AURELIA
Marina di Cerveteri e Valcanneto



338.21 13 467



gsacerveteri@tiscali.it



Tempi che vennero rispettati, per l'intuizione di Débrousse di aprire un opificio a Civitavecchia e decine di cantieri lungo la linea, diretti da terzi imprenditori, a cui presero parte migliaia di operai, molti dei quali abruzzesi. Tutto descritto nel "Giornale delle Strade Ferrate", diretto dallo stesso Luigi Maria Manzi ed edito dal 27 giugno 1857 al 18 giugno 1859, allo scopo di far conoscere all'opinione pubblica tutti gli aspetti delle ferrovie. Durante questa fase, il 14 ottobre 1857 Papa Pio IX visitò Civitavecchia, partecipando alla posa della prima pietra della nuova Stazione Ferroviaria e benedicendo le prime dieci locomotive, non ancora assemblate, con i seguenti nomi: San Pietro; San Paolo; San Filippo Apostolo; San Raffaele Arcangelo; Santa Firmina; Pio IX; Vaticano; Roma; Civitavecchia; Mediterraneo.

Nel marzo del 1859 la ferrovia era pronta ed il giorno 25 dello stesso mese l'impresario Débrousse organizzò un viaggio di collaudo, con partenza da Civitavecchia alle ore 6.30 ed arrivo nella Capitale alle ore 9.30, dopo una sosta di 30 minuti a Palo, omaggiando all'arrivo il Papa con i prodotti ittici pescati nel mare antistante le due realtà costiere. Altri importanti viaggi di verifica furono eseguiti nei giorni successivi, tra cui uno con la Granduchessa Maria di Russia. Premiato Débrousse dalla S.G.S.F.R. ed emanata, il 15 aprile 1859, la notificazione di Antonio Matteucci, Direttore Generale di Polizia, riguardante le disposizioni per viaggiare sulla tratta, sabato 16 aprile 1859 la ferrovia Roma-Civitavecchia entra in servizio con il primo viaggio, composto da molti invitati dalla società ferroviaria ed eseguito da un lungo convoglio trainato dalla locomotiva San Raffaele Arcangelo. L'evento venne celebrato alla partenza da due contemporanee cerimonie avvenute nelle Stazioni di Roma e di Civitavecchia e vide il treno muoversi dalla Capitale alle ore 12.50 ed arrivare nella città portuale alle ore 15.30, dopo aver percorso 73 km e sostato nelle stazioni intermedie di Magliana, Ponte Galeria, Maccarese, Palo, Santa Severa e Santa Marinella, per poi ripartire alle ore 17.20 ed arrivare a Roma alle ore 20.20. Il giorno successivo iniziarono le regolari attività della linea, con la diffusione dei prezzi e delle regole a cui dovevano attenersi i viaggiatori, chiamati a dotarsi di documentazione idonea, da richiedere presso gli uffici competenti. Sin da subito l'affluenza fu molto alta, tanto da far aumentare le fermate, con l'inserimento di: Campo di Merlo (tra Magliana e Ponte Galeria); Olmetto (in zona Torrimpietra-Palidoro) e Rio Fiume (tra Santa Severa e Santa Marinella). L'avventura nelle ferrovie di Luigi Maria Manzi termina in quel 1859, ma la storia della Roma-Civitavecchia continua. In treno, il 2 luglio 1860 e il 7 ottobre 1861, Pio IX visitò nuovamente Civitavecchia; passando per Palo, i due viaggi costituirono le ultime due volte di un pontefice presente nel territorio della futura Ladispoli. Tra

il 1863 ed il 1878 la ferrovia viene ulteriormente ampliata, in quanto: il 24 settembre 1863 raggiunse il nuovo scalo centrale di Roma Termini, attraverso il "Ponte in ferro sul Tevere a San Paolo" (attuale "Ponte dell'Industria") e la nuova stazione di San Paolo, soppressa nel 1911; il 25 ottobre 1865 collegò la Stazione di Civitavecchia con il suo porto; il 22 giugno 1867 arrivò alla città di Orbetello; il 6 maggio 1878 venne inaugurata la Ponte Galeria-Fiumicino. Negli stessi anni si sviluppò il turismo dei bagni al mare, già di successo in Inghilterra e in Francia, che rese il treno il fondamentale mezzo di trasporto per coloro interessati alle cure terapeutiche marine. Il tragitto della Roma-Civitavecchia determinò le migliori condizioni per realizzare lungo il percorso vere Stazioni Balneari, come a Civitavecchia nel 1870, in aggiunta allo Stabilimento "Pirgo" aperto nel 1843, e a Santa Marinella nel 1887, nate adiacenti ai propri scali ferroviari e come a Palo, con i bagni di mare iniziati nel 1864, e a Ladispoli, inaugurata il 1° luglio 1888, raggiungibili attraverso diramazioni.

Mentre anche il territorio circostante le stazioni intermedie cominciò a popolarsi, sulla ferrovia venne attivato il secondo binario, nei seguenti periodi: il 28 novembre 1888 da San Paolo a Ponte Galeria; il 20 marzo 1890 da Ponte Galeria a Maccarese; il 18 giugno 1891 da Maccarese a Palo; il 25 giugno 1891 da Palo a Santa Severa; il 16 luglio 1891 da Santa Severa a Civitavecchia. Il tutto mentre la gestione delle ferrovie passava dalla S.G.S.F.R. alle "Strade Ferrate del Mediterraneo" ed infine alle "Ferrovie dello Stato", tra il 1885 ed il 1905. Tra la fine del '800 e la prima metà del '900 altre importanti stazioni si aggiunsero a quelle già esistenti, in quanto vennero inaugurate: Trastevere, il 1° febbraio 1889; Tuscolana, il 1° luglio 1891; Trastevere nuova, il 1° maggio 1911; Ostiense, in sostituzione progressiva, tra il 21 ottobre 1922, maggio 1938 e il 28 ottobre 1940. Importante innovazione la ferrovia l'ebbe sotto il Regime Fascista, con l'attivazione della trazione elettrica, avvenuta il 14 novembre 1938. Benito Mussolini stesso per prendere il potere, partendo da Milano, via Pontremoli-Sarzana-Pisa-Civitavecchia, il 30 ottobre 1922 raggiunse in treno la Capitale. In concomitanza alla svolta tecnologica, il 26 agosto 1938 venne chiusa la diramazione Palo-Ladispoli ed il 15 giugno 1939 venne aperta la fermata "Cerveteri-Ladispoli", costituita da un fabbricato provvisorio, sostituito nel 1941 dall'odierna struttura, ubicata al km 50,348, adiacente la nuova lottizzazione di Cere Marina, che di fatto aveva ampliato l'abitato di Ladispoli.

In conseguenza del nuovo assetto territoriale, il 10 marzo 1943 la Stazione di Palo venne declassata a "sosta non presenziata" e denominata "Palo Laziale", in sostituzione di "Palo-Cerveteri", così chiamata fin dall'1 ottobre 1920.

Cantina Cerveteri

Via Aurelia Km. 42,700 - Cerveteri (RM) | Tel. +39 06 99 44 42 20 | www.cantinacerveteri.it - info@cantinacerveteri.it

PROFESSIONE "ACCOMPAGNATORE"



Pur avendo consultato il Webster, lo Zanchelli ed il Hazon, è quasi impossibile avere una parola equivalente o analoga. Accompagnatore, capo, guida, assistente, seguace, capogruppo, o coordinatore, sembrano essere sinonimi per alcuni aspetti dell'attività che svolgono.

Ma il termine più usato, accompagnatore o più esoticamente usato in lingua inglese "Tour Leader" o "Tour escort" non soddisfa il vero senso completo del compito che l'interessato deve svolgere nel corso di un programma di viaggio. Oggi sempre più spesso viaggiare in gruppo si sa, comporta la perdita di quella flessibilità che i tempi e le tappe di un viaggio ed il rispetto degli orari non sempre consentono. Per chi sceglie di viaggiare in gruppo, l'accompagnatore deve consentire, tenendo presente le caratteristiche del paese o dei paesi da visitare, lo svolgimento del programma acquistato "sulla carta", ma non basta. L'accompagnatore è quello che, se ne presenta l'opportunità, trova il modo ed il tempo di entrare e prendere un tè in un'improvvisa tenda beduina nel deserto in qualche parte del Medio Oriente o del Nord Africa. Di far assistere, nell'ambito del possibile ad una cerimonia o un matrimonio indigeno o una cerimonia religiosa non programmata nell'itinerario di viaggio. Oppure dopo cena, in mancanza di locali notturni vi intratterrà con un racconto di un viaggio in Tibet, o vi inviterà a qualche "levataccia" perché un'alba ed un'aurora ammirate dal porto di Mukalla mentre un coro di Muezzin dall'alto di cento minareti chiamano i musulmani alla preghiera, per molti sarà un'esperienza indimenticabile!

Ma ancora più importante è la capacità del T.L. di trasformare in esperienza positiva anche gli aspetti potenzialmente meno positivi dello "stare in gruppo". Le legittime curiosità e riflessioni individuali dovranno essere dello spessore umano, professionale e dell'intuito dell'accompagnatore. La

capacità di creare e mantenere un clima sereno, è uno dei compiti principali, perché molto del risultato del viaggio dipende dalla positività dei rapporti che si saranno riusciti a concretizzare.

Ciò non significa che il T.L. debba soltanto intrattenere amabilmente il gruppo come fanno certi animatori di tanti villaggi-vacanze, ma dovrà ottenere il rispetto degli orari indicati dalle modalità di viaggio programmati.

Spirito di adattamento, sensibilità umana e capacità professionali dell'accompagnatore, uniti ad una corretta dose di "flessibilità" dei partecipanti, consentiranno di trasformare le tante esigenze individuali o di coppia, in un gruppo capace di comprendere ed accettare le singole diversità. Il T.L. vi informerà con calore e convinzione di non identificare l'Islam con l'integralismo religioso più becero, il Viet-Nam con il Sentiero di Ho Chi Minh; vi spiegherà perché l'Egitto è una delle mete più ricercate, o perché lo Yemen è uno dei paesi più suggestivi della penisola araba, e vi ricorderà che l'andare mano nella mano dei ragazzi e uomini nel mondo arabo e medio orientale non a nulla a che vedere con i comportamenti sessuali degli arabi!

L'accompagnatore, in alcune situazioni, deve essere anche in grado, oltre a dimostrare la massima disponibilità a risolvere i problemi che inevitabilmente si possono presentare in corso del viaggio, di sopperire alla non sufficiente preparazione delle guide di alcuni paesi, dove si incontrano spesso alcune deficienze culturali.

Con queste riflessioni non pensiamo di aver chiarito cosa intendiamo sia l'accompagnatore. La sua "conoscenza" fa parte di quell'aspetto del viaggio che è anche in un certo modo un'avventura umana che egli recita ogni volta che persone diverse si incontrano con uno scopo comune: andare in giro e conoscere il mondo!

E.D.A.
La tua soluzione. In un lampo.
ELETTRODISTRIBUZIONE AURELIA
Le migliori marche di materiale elettrico.

ULTIMI 2 PEZZI

DS-7108NI-E1/8P
NVR 8 Canali 4MP - Hikvision



Periferiche I/O Audio
HDD 1 HDD
Canali 8 ch
Risoluzione 4 MP
Uscite video HDMI VGA

Avvolgicavo 16A VIMAR
4 uscite universali 10mt

€ **26,20**

4 prese SICURY 2P+T 16 A
1 spina 2P+T 16 A
10mt cavo HD5VV-F



€ **8,30** Kit 4 pezzi
Sylvania 8,5 w

Kit antintrusione URMET 1061/906

€ **196,42**

1 Centrale 1061/103
1 Kit Chiave elettronica 1061/334
1 Kit Adattori 1058/337
2 Infrarosso passivo 1033/012
1 Contatto Magnetico 1033/702
1 Sirena autoal. da esterno 1033/415



Ti aspettiamo presso il nostro punto vendita
con tante altre **offerte e promozioni.**

baco DEWALT Beghelli finder VIMAR
urmet hager BOCCONETTI ENON FAAC fischer
intercable SYLVANIA LEDVANCE EDVX SCAME

Via Aurelia Km. 40 - 00055 Ladispoli (RM)
Tel.069947405 - email: info@edaurelia.it

Seguici su Facebook o visita il nostro sito www.edaurelia.it

LADISPOLI AI MONDIALI DI FLOORBALL

CINQUE STUDENTESSE DELL'ISTITUTO ALBERGHIERO PARTECIPERANNO AI CAMPIONATI DI LIGNANO SABBIAORO IL PROSSIMO SETTEMBRE

Martina Falchi (portiere), Giulia Polisciano (Difensore), Jhjhana Ruiz (Difensore), Desiree Dragoni (centro), Flavia Consorti (Attaccante): sono i nomi della cinque studentesse dell'Istituto Alberghiero di Ladispoli selezionate per le fasi di qualificazione ai Mondiali di Floorball 2019. All'Istituto Superiore 'Giuseppe Di Vittorio' di Ladispoli, scuola aperta da sempre all'innovazione e al potenziamento dell'offerta formativa, si parla di questa disciplina già da due anni. E' infatti a partire dal 2017 che si svolgono dimostrazioni di gioco con il coach Dario Falchi, per far conoscere il floorball agli allievi, grazie all'iniziativa della Prof.ssa Ambra Ruia e dei suoi colleghi di Scienze Motorie.

"La qualificazione delle nostre allieve ai Mondiali di Floorball 2019 è motivo di grande orgoglio e soddisfazione per noi. - ha affermato la Dirigente Scolastica dell'Istituto Superiore 'Giuseppe Di Vittorio' di Ladispoli, Prof.ssa Vincenza La Rosa - Nella nostra scuola puntiamo da sempre alla qualità e all'eccellenza dell'offerta formativa. Il successo delle nostre studentesse dimostra che proporre stimoli diversi e aprirsi al nuovo è una scelta motivante e premiante. La sfida dell'innovazione educativa non è solo una questione metodologica legata meramente alla tecnologia. Si tratta soprattutto una mentalità orientata alla 'cultura del cambiamento'. Lo sport rappresenta un insostituibile strumento di aggregazione, di socializzazione e di inclusione, quindi di crescita integrale della persona. Il nostro obiettivo è continuare a promuovere e a veicolare, attraverso

le discipline sportive - e in particolare attraverso lo sport di squadra, come è anche il floorball - valori irrinunciabili quali lo spirito di gruppo, un sano agonismo, la capacità di mettersi in gioco e migliorare le proprie prestazioni, il rispetto delle regole. Siamo certi - ha concluso la Prof.ssa La Rosa - che le nostre bravissime allieve porteranno in campo e nel cuore questi valori".

Lastoria del floorball, sport di squadra noto anche come 'floorhockey' o 'hockey da pavimento', è piuttosto recente. Nato negli USA negli anni Cinquanta, era (ed è) utilizzato anche come allenamento per i giocatori di hockey su ghiaccio. Amatisimo in Svezia, Finlandia e Svizzera, molto praticato nelle università (tanto da meritarsi anche il nome di 'unihockey') si è diffuso soprattutto a partire dalla metà degli anni Ottanta, grazie alla fondazione della IFF (International Floorball Federation), che organizza campionati mondiali maschili e femminili. Oggi è praticato ufficialmente in 62 nazioni. Quest'anno l'Italia ospiterà il World Floorball Championship Categoria femminile Under 19, che si svolgerà dall'11 al 15 settembre a Lignano Sabbiadoro all'EFA Village Bella Italia, struttura che nel 2018 ha già ospitato i mondiali di Powerchair Hockey (Hockey su carrozzina), vinti dall'Italia.

Girone impegnativo - spiegano gli organizzatori - quello che attende le giocatrici della nazionale italiana, che dovranno confrontarsi con la Russia, l'Ungheria, l'Austria e l'Olanda.

E quest'anno, ai Mondiali di Floorball, si parlerà anche di Ladispoli e delle studentesse dell'Alberghiero.

16

Ladispoli



La casa del Pane



Via Fiume, 67 Ladispoli - Tel. 06 9914 4577

PNEUS CAR

di Giacobbe
CENTRO REVISIONI e AUTOFFICINA



Puoi prenotare la tua revisione attraverso il nostro numero di telefono 06/99551289 o l'indirizzo e-mail pneuscarsnc@gmail.com



**IDEA REGALO
ORIGINALE**

RICHIEDI IL TUO REGALO ALLA CASSA

ESEGUENDO LA REVISIONE PRESSO IL NOSTRO CENTRO

IN OMAGGIO PER LA TUA AUTO
la ricarica dell'ARIA CONDIZIONATA

MONTAGGIO 4 PNEUMATICI CONVERGENZA ED IVA INCLUSA NEL PREZZO

ESTIVO GOODYEAR
205/55/16 € 320,00
175/65/14 € 270,00



IN SALDO PNEUMATICI
225/45/17
~~€ 420,00~~
€ 370,00

ALL SEASON KLEBER
205/55/16 € 380,00
195/55/16 € 420,00

TAGLIANDO AUTO

A PARTIRE DA € 100,00 + IVA

COMPENSIVO DI OLIO MOTORE, FILTRO OLIO FILTRO ARIA E MANODOPERA
Citroen C1/C2/C3 - Ford Fiesta 1.4 Turbo diesel - Grande Punto Multijet

ORARIO APERTURA: LUN - VEN 08:00/13:00 - 14:30/19:30 | SABATO 08:00/13:00 - 15:00/18:00
CERVETERI (RM) VIA FONTANA MORELLA, 66/B - TEL./FAX 06/99551289
MOBILE 339.3687944  SOCCORSO STRADALE H24

PROMOZIONE VALIDA FINO AL 31/05/2019



"IL CANE PUÒ ENTRARE. IO NO!"

UN LETTORE DISABILE CI RACCONTA LE PERIPEZIE PER ACCEDERE AI NEGOZI DI LADISPOLI NONOSTANTE LE AGEVOLAZIONI FISCALI INTRODOTTE DAL COMUNE

Questa è la storia del percorso ad ostacoli di un disabile che si è avventurato nei negozi di Ladispoli. Un lettore che si è rivolto al nostro giornale per evidenziare come, nonostante l'impegno del comune che ha chiesto la collaborazione degli esercenti, ancora oggi un portatore di handicap si sente legittimamente discriminato anche nel semplice atto di andare a fare shopping.

"Questa storia - racconta il lettore che chiameremo Renato - nasce quando ho letto la scritta lo posso entrare, ovvero l'adesivo col cagnolino ben in vista, incollato sulla vetrina di uno dei tantissimi negozi del centro di Ladispoli. E' un adesivo che a me piace molto, in quanto non discrimina chi porta in passeggiata con sé il proprio amico a quattro zampe e non è di conseguenza costretto a legarlo fuori. Poi lo sguardo mi cade verso il pavimento e noto con orrore il grande gradino che separa il negozio dal marciapiede. Io, con la mia carrozzina, non posso entrare. E' qui che la rabbia mi morde al fegato, velenosa, si pensa a far entrare il cagnolino, ma non la persona disabile. Ingoio pane e frustrazione, mi armo di coraggio e faccio quello che solitamente non si fa, ovvero chiedo spiegazioni. Con calma, senza dito puntato, la

rabbia riposta in una tasca della carrozzina. E mi sento dire che noi disabili sono in pochi, che in pratica non ci sono clienti in sedia a rotelle in quell'esercizio pubblico. Il negoziante è in visibile imbarazzo, le pedane fisse si possono mettere, oltretutto ricordando che il sindaco di Ladispoli, Alessandro Grando per questi negozianti ha fatto un gran bel gesto. Annunciando che non pagheranno la tassa Tosap quei commercianti che abbattano le barriere architettoniche. Era lo scorso dicembre, purtroppo in pochissimi hanno voluto fare questo regalo natalizio ai tanti portatori di handicap di Ladispoli".

Ricordiamo infatti che l'amministrazione aveva detto a chiare note che la città deve essere fruibile a tutti, compresi coloro che hanno ridotte capacità motorie e sensoriali. La piena accessibilità dei negozi e degli edifici privati rappresenta un indice di elevato senso civico e di alta qualificazione urbana. Il comune era certo che l'appello sarebbe stato raccolto dalle attività produttive che avrebbero anche usufruito di importanti agevolazioni fiscali aderendo al progetto di abbattimento delle barriere architettoniche. Non è stato così, salvo ovviamente lodevoli eccezioni. Renato continua il suo racconto, visibilmente amareggiato.

"E' assurdo - dice al negoziante che resta muto e non ha argomenti per replicare - soltanto perchè siamo in pochi non ci permettete di andare in giro da soli? Certo che siamo pochi. Marciapiedi impraticabili, ciclabili inesistenti che terminano con gradini ed ostacoli architettonici, esercizi commerciali che presentano uno, due, tre scalini all'ingresso, spesso contornati da pesanti porte che non restano aperte da sole. Il percorso minato urbano è spesso insormontabile e tanto deprimente per un disabile. E non aiuta molto l'immaginare di dover chiedere costantemente qualcosa agli sconosciuti quando si esce da soli. Scusi, mi tiene aperta la porta? Scusi, mi può aiutare a scavalcare questo gradino? Scusi, mi spinge su questo marciapiede che è tanto in pendenza? Scusi, può aiutarmi a raggiungere il bancomat che è troppo in alto? Una vera e propria giungla che spinge chi utilizza una carrozzina verso l'auto segregazione nei centri commerciali e negozi anche di recente ristrutturazione e di nuova costruzione devono essere eseguiti a norma di legge. Pena il rifiuto del permesso per l'apertura dell'esercizio pubblico. Ma tutto questo non accade, nessuno fa questi controlli. Il negoziante in questione nel frattempo si è adoperato per farmi entrare, aiutandomi a scavalcare il gradino di accesso. Suggerisco l'uso di una pedana amovibile da apporre e rimuovere subito dopo il passaggio della persona diversamente abile, un piccolo, grande gesto di civiltà che saprebbe riportare nelle città anche le persone che usano una sedia a rotelle. Il negoziante mi risponde che è una buona idea, ma che se è un solo esercizio ad aderire si risolve ben poco. Nel frattempo sento la rabbia scalpitare. L'unica cosa che posso fare, è continuare ad uscire e non rinunciare alle città per la presenza di limiti. Continuerò a rompere le scatole al mio prossimo in modo che anche lui sia automaticamente edotto su cosa rappresenti una barriera, argomento del quale non si parla davvero mai abbastanza. Non mi trincererò nella mia comfort zone, affronterò il rischio di non farcela e non rinuncerò ai centri urbani per la mancanza di facilitazioni. La mia battaglia infervora l'animo del negoziante che si ripromette di fare la sua parte perché possa entrare anche io con la mia sedia, oltre ai cagnolini. Proseguo caparbio per la mia strada con la speranza che tutti gli esercizi commerciali si adoprino affinché nessuno sia costretto a dire, negli anni che verranno io non posso entrare".

Che altro aggiungere? Il nostro lettore ha ragione da vendere, purtroppo a ping pong si gioca in due. Il comune ha lanciato la pallina ai commercianti di Ladispoli, invitando ad un gesto di civiltà, peraltro nemmeno gratuito vista l'esenzione dalla Tosap. Ma in pochissimi hanno risposto.



1968 **crida**



CENTRO RECUPERI INDUSTRIALI

DEMOLIZIONI AUTO

RICAMBI AUTO NUOVI E USATI

tel: **06.9912110** fax: **06.99272064**

Pasquale **335.1419426**

Nicola **335.1419424**

Ladispoli (Rm)
via Procoio di Ceri 430
email: **cridasas@libero.it**
www.demolizionicrida.it



QUEL DILEGGIO CHE ANCORA PESA TANTO SU LADISPOLI

A DISTANZA DI ANNI LE INFELICI BATTUTE DI ATTORI E PERSONAGGI TELEVISIVI CONTINUANO A DANNEGGIARE UNA CITTÀ CHE INVECE MERITA RISPETTO

Domenico Pertica un articolo del 1933 dal titolo "Ladispoli pianeta metropolitano" sottolineava che "a guardarla dall'Aurelia sembra Manhattan. Una visione (non poetica) di grattacieli sul Tirreno". Eppure la cittadina un tempo era fatta da un salottino di villini e di oleandri, sul fresco vento del mare. Da sempre i Romani di allora, e in modo particolare i trasteverini, prediligevano quel tratto tra Torre Flavia e il castello Odescalchi, per trascorrervi piacevoli ore sulla spiaggia durante i mesi più caldi. Spiaggia rinomata per la sabbia nera, per le sabbiature, per il clima mite, che non passò inosservata alla moltitudine che vi affluisce grazie all'ottima ricettività di posti letti che il ridente paesotto di pescatori aveva assunto in virtù di un insensato boom edilizio. Si arrivò ad uno spettacolo urbanistico eterogeneo, senza soluzioni di continuità, dalla villetta al grattacielo, dal centro residenziale ai caseggiati - caserma. Seppur diventata spiaggia popolare le tante villette colorate di fiori di via Roma ed il mercato di via Odescalchi "dove nella luce del

sole si innalzano come candelabri le fiamme degli encalipi" (D.Pertica)... eppure calciatori famosi (Menichelli e Rocca ad esempio) e personalità famose internazionali (il figlio del Duca di Kent al Villa Margherita ad esempio) sono venuti lo stesso a Ladispoli, durante gli anni di trasformazione. Ancora oggi però in TV Ladispoli è citata talvolta come meta di villeggiatura peggiore d'Italia, l'estrema di negatività rispetto alle Maldive (Stasera Italia. Mercoledì 19.04.19). E' la maledizione che ci portiamo dai tempi di Verdone e Maurizio Costanzo. Siamo nella stessa dimensione di altre ingiustamente vituperate città. Non credo che ci meritiamo questo. Una città eterogenea e integrata offre certo una dimensione popolare a chi non si può permettere viaggi esotici o località turistiche costose. E' forse una colpa questa? Oppure un titolo di merito per tanti che non hanno i soldi per andare lontano? Ladispoli in questa sua dimensione popolare merita rispetto. E rispetto richiedono tutti coloro che ci vengono a trovare. E' ora di farla finita con queste malignità.



IL 29 GIUGNO TORNA IL MEMORIAL "BIAGIO TABACCHINI"

Torna il prossimo 29 giugno uno degli appuntamenti più sentiti del cartellone delle iniziative estive a Ladispoli. Un evento che coniuga il toccante ricordo di un ragazzo amato non solo dai familiari con la riscoperta di quel territorio a cui Biagio Tabacchini era profondamente legato. Si terrà infatti la seconda edizione del memoriale Biagio Tabacchini, inserito nel quadro del programma della festa della Campagna. La corsa, organizzata dall'Associazione podistica Alsivm, in collaborazione con il comune di Ladispoli partirà dal Castellaccio di Monteroni e sarà sicuramente

molto partecipata, visto che sarà l'occasione per ricordare l'amatissimo cittadino ladispolano. L'anno scorso oltre 200 tra podisti, appassionati e famiglie gareggiarono in questo evento. Il programma prevede una corsa sulla distanza dei 10 km in una cornice intrisa di storia. Da un lato luoghi storici nei pressi della riscoperta Aurelia Antica portata alla luce dai recenti scavi e dall'altro le cornici cinematografiche dei film "La grande Guerra" e "Il Sorpasso". Si tratta in un appuntamento emozionante e sportivo che valorizzerà una zona di Ladispoli a vocazione agricola, che mantiene salde le tradizioni locali.



LADISPOLI BRILLA ALLA MANIFESTAZIONE EUROINVENT IN ROMANIA

Dopo il riconoscimento ottenuto in Kuwait con Medaglia d'oro e Premio Speciale Unesco, il maestro Tommaso Liuzzi ed una delegazione dell'Associazione Culturale Euterpe, sono stati invitati a partecipare all'Euroinvent, la fiera dell'invenzioni mondiali, che si è tenuta di recente nella città universitaria di Lasi in Romania. All'importante evento sono state esposte invenzioni e ricerche scientifiche provenienti da 40 Paesi nel mondo. "A rappresentare l'Italia - afferma Cendrella Diab, delegata per le politiche per la disabilità e sviluppo dei progetti Internazionali - è stata l'Associazione Culturale Euterpe, con brevetto del maestro Liuzzi "Sound in Multisensory Stimulation" basato sulla stimolazione sensoriale attraverso il suono in attività terapeutiche in osmosi con l'ambiente. Questo brevetto metodo, che si avvale di una tabella matematica e di un algoritmo permette di realizzare delle composizioni musicali basandosi sulla storia sonora della persona, dimostrato da evidenti risultati scientifici nelle aree: socio-comunicative, affettivo-relazionale, psicomotoria, cognitiva e neuropsicologica. Il brevetto ha ottenuto un grande successo e apprezzamento per le idee e l'innovazione in ambito medico-scientifico ricevendo numerosi premi speciali e diplomi d'eccellenza. Come la medaglia d'oro per la ricerca e creatività dal comitato scientifico Euroinvent". I protagonisti principali nell'interpretare il Metodo Euterpe sono stati i maestri Jad El Helwani ed Antonio Covino, rispettivamente pianista e sassofonista. L'associazione Euterpe è stata patrocinata gratuitamente dal Comune di Ladispoli e la delegazione era composta da Diab Cendrella, madre peraltro del maestro Jad El Helwani, Enza e Giuseppe Covino genitori del maestro Covino, Carmine e Antonella Armento, Paolo Inga e infine il prezioso contributo delle collaboratrici esperte del Metodo Euterpe, la cantante Fiammetta D'Arienzo e l'Architetto PhD Sahereh Khosravi.

di Felicia Caggianelli

HAIR & BODY
BOUTIQUE
FRANCHISING ITALIANO

Elite Hair Style

PACCHETTO 30
COLORE - RICOSTRUZIONE
CAPELLI - PIEGA
SEMIPERMANENTE MANI

€ 30,00



MECHES
45,00 €



SHATUSCH
BALAYAGE
50,00 €



RICOSTRUZIONE
MOLECOLARE
AL RITUALE E
CERAMICHE
30,00 €

PIEGA
DA 10 €
TAGLIO
10 €
COLORE
DA 13 €

TEL. 370 10 23 032

LADISPOLI - VIA NAPOLI 114
CERVETERI - VIA SETTEVENE PALO 157
SANTA SEVERA - VIA DELLA MONACELLA 33

f Elite Hair Style

AL VIA
"ASPETTANDO L'ESTATE"
NEL RICORDO
DI VALENTINA ANGELUCCI

Saggi di danza, visite guidate, appuntamenti culturali e feste legate alla tradizione locale. È davvero ricco il programma degli eventi di "Aspettando l'Estate ... nel ricordo di Valentina". La rassegna è infatti dedicata alla memoria di una ragazza di Cerveteri scomparsa in giovanissima età, Valentina Angelucci, molto nota negli ambienti sportivi della città. Il cartellone messo a punto dall'Assessore alle Politiche Culturali del Comune di Cerveteri Federica Battafarano insieme alle realtà associative del territorio si presenta articolato. Dai primi giorni di Giugno fino a luglio inoltrato, Centro Storico e Frazioni protagoniste con tanti appuntamenti tutti ad ingresso gratuito per tutta la famiglia. Protagonista principale, come sempre, la Danza delle scuole di Cerveteri, con i saggi promossi dalle realtà del territorio, un appuntamento che come sempre coinvolge tantissimi giovani ballerini e le loro famiglie. Per quanto riguarda le frazioni, spiccano le iniziative promosse a Borgo San Martino, oramai tradizionali, come la Festa della Birra, dal 7 al 9 Giugno, e la Festa della Maremma, dal 21 al 23 giugno. "Sarà un'estate ricca di eventi, che grazie ad un grande lavoro di coordinamento fatto insieme all'Ufficio Cultura, che ringrazio per la celerità e la professionalità con le quali hanno lavorato nella realizzazione del programma insieme a me e le realtà del territorio, caratterizzeranno le serate estive di Cerveteri e delle sue Frazioni - dice l'assessore alla cultura, Federica Battafarano - 'Aspettando l'Estate...'

ASPETTANDO l'estate
in ricordo di Valentina

29 GIUGNO - 21.00
Rassegna Danza
Aspettando l'Estate
Saggio Spettacolo
A.S.D. Starlight Company
Piazza S. Maria

**29 GIUGNO
17.00 - 18.00**
Evento Teatrale
"Metamorfosi"
Ass. Cultura - Biblioteca
Teatro Della Compagnia
Sofia, Nettropoli

**29 GIUGNO
10.00 - 11.30**
Conferenza Tomba
Delle Statue
Ass. Cultura - Biblioteca
Parcheggio Rocca
Di Ceri

30 GIUGNO - 21.00
Rassegna Danza
Aspettando l'Estate
Saggio Spettacolo
Centro Sportivo "Gabbiano
Ceri"
Piazza S. Maria

30 GIUGNO - 10.00
Lungo le antiche
Ferre: Lettura
di poesie e piccoli
racconti
Ass. Cultura - Biblioteca
Monti Corchiani

1 - 8 LUGLIO - 21.00
Rassegna Etruria in
Danza
A.S.D. Dimensione Danza
2009
Piazza S. Maria

5 LUGLIO - 17.00
Al margine di un
vulcano:
Lettura di poesie e
piccoli racconti
Ass. Cultura - Biblioteca
Monti Corchiani - Calata
Di Manziana

7 LUGLIO - 18.00
Opera Teatrale "In
nome della madre"
di Erri De Luca
Ass. Cultura - Biblioteca
Selvevere Di Cerveteri

4 - 7 LUGLIO
FESTIVAL DEL
TEATRO ITINERANTE

4 LUGLIO - 21.00 - 22.30
Spettacolo
Itinerante
a cura di Ass. Cult. Margit
Teatro
Tra La Vie Del Centro
Storico

5 LUGLIO - 19.30 - 21.00
Concerto acustico
a cura di "Teatro Du. Mat"
Piazza Risorgimento

6 LUGLIO - 19.00 - 20.00
"Cappuccetto
rosso, verde, giallo,
blu e bianco"
Spettacolo per
bambini
A cura di Ass. Cult. Margit
Teatro
Sala Ex-Biblioteca

8 LUGLIO - 22.30 - 24.00
Concerto Serate
a cura di "Zanichelli Oreste
Ruffo"
Piazza Risorgimento

7 LUGLIO - 19.00 - 20.30
"Per Terra E Per
Mare" visita
Teatrale della
Necropoli Etrusca
a cura di Ass. Cult. Margit
Teatro e Azienda Guide
Necropoli Della
Banditaccia

7 LUGLIO - 21.00 - 22.00
"Opera Pia"
Spettacolo Teatrale
a cura di Ass. Cult. Margit
Teatro
Necropoli Della
Banditaccia

è una manifestazione sempre molto attesa nella nostra città, in particolar modo per quanto riguarda i saggi di danza, che ogni anno ci regalano grandi emozioni". Primi appuntamenti in programma al Parco della Legnara la Festa di fine anno scolastico con gli alunni dell'Istituto Comprensivo Giovanni Cena, poi la Festa della Birra dal 7 al 9 Giugno a Borgo San Martino e l'evento solidale 'Verità e Giustizia - Giornata contro ogni forma di violenza e contro le ingiustizie processuali' organizzata a Cerenova per il giorno 8 Giugno. Dal 21 Giugno in Piazza Santa Maria spazio ai saggi di danza, con le realtà di danza impegnate in una lunga carrellata di coreografie e spettacoli di ballo e musica.

TOP TENDE

- Pergo Tende
- Riparazioni
- Sostituzione Teli
- Gazebo
- Tunnel
- Cappottine
- Tende Veneziane

PREZZI DI FABBRICA

TENDE DA SOLE

ZANZARIERE

OMAGGIO
Motore per Tenda a bracci

TENDE DA BALCONE

TENDE DA BALCONE - MONTAGGIO COMPRESO

Larghezza	Altezza	PREZZO
ml 1	ml 2,50	€ 145,00
ml 2	ml 2,50	€ 180,00
ml 3	ml 2,50	€ 220,00
ml 4	ml 2,50	€ 270,00

CHIAMA SUBITO
Sopralluogo e Preventivo
GRATUITO
338 4356815
333 9106933
LADISPOLI

toptende@toptende.it
www.toptende.it

Offerte valide dal **25 Maggio** al **13 Giugno 2019**
salvo esaurimento scorte
Immagini e prezzi validi salvo errori e/o omissioni

GRANDI MAGAZZINI ITALIANI
DAL 1982

MAGAZZINI MAURY'S
IL NUMERO 1 DEL RISPARMIO

Semplicemente UNICO!

NEW! **3 LITRI**

FABULOSO ammorbidente 25L L. 3 - € 1,99

AJAX L. 1 € 0,88

AZ idea natura ans. ml 75 € 0,49

PUMA aspirapolvere a filo 600W grigio/blu grigio/rosso **28.80**

SMART **5 ANNI GARANZIA**

129.00 TS32HD ZVISION 32 TV LED 32" HD SMART

OGNI 30 EURO DI SPESA* CON IL CONTRIBUTO DI 1 EURO RICEVERAI UN TAPPETO CM 40X60
*CONTRIBUTO UNICO FINO AD EGNAUMENTO SCORTE

LADISPOLI - Via Glasgow, 60 - ANGUILLARA - Via Giolitti, 3
CERVETERI - Via Largo Almunecar, 20 - BRACCIANO - Via Arturo Perugini, snc

GIARDINO

OFFERTISSIME

GIARDINO

COVERI SERIE BIMBO

COVERI bimbo set tavolo ombrellone + 2 sedie ass. **28.80**

COVERI bimbo lettino ass. **18.80**

COVERI bimbo sedia con ombrellone **9.90**

COVERI bimbo sedia con ombrellone **9.90**

COVERI bimbo sedia con ombrellone **9.90**

ALTRI COLORI

COVERI

COVERI sedia relax **6.99**

COVERI sedia relax **19.90**

COVERI sedia relax **16.90**

ALTRI COLORI

POLTRONA **15.99**

SEDIA RELAX **6.99**

INFRADITO mandala alla base **2.95**

BORSE da mare ass. **3.99**

TELI MARE ass. **6.99**

IRGE Telo mare copri lettino con tasche fantasia ass. **3.99**

TELO MARE CON TASCHE

MAURYS BORSA TERMICA LINEA QUEEN

3.99

4.50

5.99

6.50

ALTRI COLORI

2.49

1.99

1.99

4.99

MAURYS BORSA TERMICA LINEA BOY

4.99

2.99

2.49

CUBA ombrellone alluminio polyc. palo scuro-verde 3x3 metri **38.80**

MAURY'S Cuscino sgombrato garden **2.99**

MAURY'S Cuscino poltrona **9.90**

MAURY'S Cuscino poltrona doppio **7.50**

MAURY'S Cuscino poltrona doppio **6.99**

MAURY'S Cuscino poltrona doppio **4.40**

BASE per ombrellone verde-acciaio 15 kg **14.90**

TAVOLO verde ass. 80x75 **11.99**

SEDIA impilabile verde **16.99**

SEDIA impilabile verde **3.99**

SEDIA impilabile verde **6.99**

TAVOLO bianco ass. 80x75 **9.90**

SEDIA impilabile bianca **14.99**

SEDIA impilabile bianca **3.30**

SEDIA impilabile bianca **5.50**

TAVOLO a valigetta con 4 sedie cm. 120x60x70 **28.80**

TAVOLO verde ass. cm. 100x60x70 **23.99**

TAVOLO bianco ass. cm. 100x60x70 **21.99**

PANCHINA bianca **11.99**

PIGHEVOLE

SOTTOVASI ASS.

piccolo **8.80**

medio **11.99**

grande **17.99**

CONCIME liquido piante fiorite 450 ml **1.49**

CONCIME liquido piante fiorite 450 ml **1.49**

CONCIME liquido piante fiorite 450 ml **1.99**

MAURY'S porta vaso garden cm. 30x30x21 **6.99**

PROPOLIS impregna e lubrifica la pianta da 100 ml **3.88**

CONCIME max 100 ml **1.99**

VASO GARDEN

LADISPOLI - Via Via Glasgow, 60 - ANGUILLARA - Via Giolitti, 3
 CERVETERI - Via Largo Almunecar, 20 - BRACCIANO - Via Arturo Perugini snc

Offerte valide dal 25 Maggio al 13 Giugno 2019
 salvo esaurimento scorte



FRISKIES croccanti ass. kg 1,5 - al kg 2,25 **3.49**



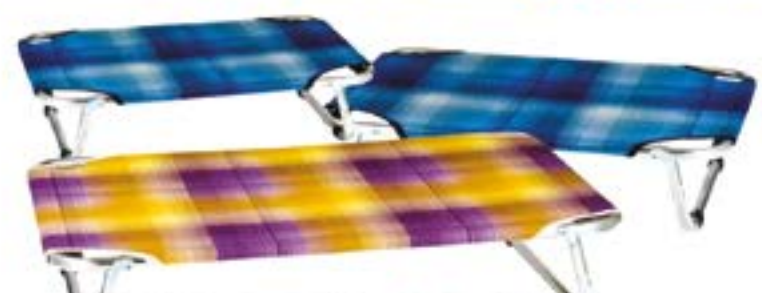
FELIX Le ghiottonerie ass. g 100x4 - al kg 3,23 **1.29** FELIX sensation ass. g 100x4 - al kg 3,23



FRISKIES Junior g 375 - al kg 2,25 **1.09** FRISKIES crocchette ass. g 375 - al kg 2,25 **0.79**



CATSATISFACTION crocchette ass. g 60 - al kg 14,83 **0.89**



MAURY'S brandina telajo fisso tessuto oxford **14.99** **17.99** **23.99**



MAURY'S brand con elastico fantasia-cinta unita **3.99** **5.50** **8.80**



CESTE IN PLASTICA COLORI ASS. **9.90** **7.99** **4.99**



CUSCINI per ceste **0.99** **1.69** **2.49** **3.69**



TRASPORTINO **6.99** **9.90**



LETTIERA per animali cm 48 **1.99**



LADISPOLI - Via Glasgow, 60 - ANGUILLARA - Via Giolitti, 3
CERVETERI - Via Largo Almunecar, 20 - BRACCIANO - Via Arturo Perugini snc

Offerte valide dal 25 Maggio al 13 Giugno 2019
salvo esaurimento scorte



“ZINGARETTI NON CI HA INVITATO”

LA REGIONE LAZIO NON CONVOCA IL COMUNE ALLA RIUNIONE DELLA COMMISSIONE PER IL PIANO RIFIUTI, A CERVETERI NON LA PRENDONO BENE

Non è un bel momento per i rapporti tra il Comune di Cerveteri e la Regione Lazio. Enti notoriamente molto vicini per il saldo rapporto di amicizia politica tra il sindaco Alessio Pascucci ed il presidente Nicola Zingaretti. Pomo della discordia la convocazione della Commissione Vas che si deve occupare del piano rifiuti regionale che potrebbe interessare molto da vicino il territorio di Cerveteri. Malumore è stato espresso dagli amministratori di piazza Risorgimento per non essere stati invitati alla riunione. Dimenticanza o rapporto politico che inizia a scricchiolare ora che Zingaretti ha preso le redini nazionali del Partito democratico? Fatto è che a Cerveteri si sono irati. “Apprendiamo dalla stampa - dice il sindaco Pascucci - che la Regione Lazio, incurante di tutto quello che è successo negli scorsi mesi, ha deciso di convocare la Commissione VAS per esaminare il piano rifiuti per il Lazio. La cosa ci lascia quanto mai interdetti visto che compito della Commissione è quello di analizzare la mappa delle aree idonee alla localizzazione di impianti predisposta dalla Città Metropolitana, proprio quella mappa contestata sin dal primo minuto dai Comuni di Cerveteri e Fiumicino e che abbiamo impugnato davanti al TAR. Non possiamo accettare, ne ora ne mai, un atto che presenta aree indicate come idonee

all’installazione di impianti per il trattamento rifiuti. Soprattutto nel nostro territorio, con numerose aree sottoposti a vincoli ministeriali ma che i redattori continuano ad ignorare. Inoltre - prosegue Pascucci - prendiamo atto che il Comune di Cerveteri non è nemmeno tra gli invitati a questi lavori. Nulla è infatti pervenuto alla nostra attenzione circa l’avvio dell’esame del piano rifiuti della Regione Lazio né della convocazione della Commissione VAS, che si basa proprio su quella mappa predisposta dalla Città Metropolitana di Roma Capitale, e così fermamente contestata da parte della nostra Amministrazione, al fianco dei comitati, associazioni e cittadini, che individua all’interno del nostro territorio un gran numero di aree bianche, e dunque a detta di Città Metropolitana idonee ad ospitare una discarica. Dalla Regione Lazio ci era stato garantito un intervento in sede di VAS per apportare le necessarie correzioni che tutelassero le nostre città e i nostri cittadini. Questo non è avvenuto. Continueremo a combattere, a stare in prima linea, per difendere Cerveteri e il nostro territorio. Cerveteri non è e non diventerà mai la discarica di nessuno, così come fatto in passato saremo in prima linea per tutelare il nostro territorio. Al fianco dei comitati. Delle Associazioni e di ogni singolo cittadino”.



ENDURISTI DI TUTTA ITALIA A SCUOLA DALLA PROTEZIONE CIVILE

SONO STATI CIRCA 100 I MOTOCICLISTI VENUTI A CERVETERI PER UNA GIORNATA DI FORMAZIONE E LAVORO COORDINATA DA RENATO BISEGNI

Un appuntamento di richiamo nazionale di recente a Cerveteri. Merito del Gruppo Comunale della Protezione Civile di Cerveteri coordinato dal Funzionario Renato Bisegni, che all'interno del Polo di Formazione di Via del Lavatore da lui gestito con la Protezione Civile, ha ospitato il terzo corso nazionale per enduristi di Protezione Civile, tenuto dai Coordinatori Nazionali della FMI - Federazione Motociclistica Italiana e dal Nucleo Enduristi di Protezione Civile Cerveteri, Comune capofila di questa iniziativa nata con l'esperienza maturata durante il Sisma dell'Estate 2017 che ha colpito Amatrice e l'Italia Centrale. Sono stati circa 100 gli Enduristi venuti a Cerveteri per una giornata di formazione e lavoro.

"Sono ancora vive nei nostri occhi le immagini dei giorni subito seguenti il drammatico terremoto che ha colpito il Centro Italia - dichiarato Alessio Pascucci, sindaco di Cerveteri - centri cittadini completamente distrutti, ricoperti di macerie, con zone isolate e difficili da raggiungere se non impossibile. In quell'occasione fu fondamentale l'attività degli enduristi, tra i

quali moltissimi di Cerveteri, che in sella alle loro motociclette fecero da punto di collegamento tra la base operativa dei soccorsi e i luoghi più disastrati, dove serviva trasportare medicinali, viveri, generi di prima necessità oppure portare lo stesso personale medico al servizio delle persone del posto. Con il corso di ieri, il terzo a livello nazionale, sono venuti a perfezionarsi, ad apprendere nuove nozioni, per continuare la loro attività da veri e propri angeli custodi in ogni circostanza possa essere richiesto l'ausilio delle loro abilità. Ringrazio Renato Bisegni e tutta la squadra di Protezione Civile, insieme stanno raggiungendo risultati straordinari. Giorno dopo giorno diventano non solo un punto di riferimento per i cittadini di Cerveteri ma anche per tante altre realtà di volontariato in tutta Italia, che scelgono proprio la nostra Protezione Civile per formarsi ed apprendere tutte quelle tecniche e capacità fondamentali per l'attività da loro svolta".

Nel corso della mattinata, si sono alternati a far visita ai tanti presenti a Cerveteri diversi esponenti dell'Amministrazione comunale.

Infissi 2000

Di Villella Giuliano

FABBRICA DI INFISSI IN ALLUMINIO



CERTIFICAZIONE INFISSI PER DETRAZIONE FISCALE

Via della Piscina, 8 - Cerveteri (Loc. Due Casette)
Tel/Fax 06 99 02 751 - Cell. 339 61 84 947 - 329 78 70 446
www.infissi2000sas.it - villaggiuliano@tiscali.it

AUTOVELOX, SECONDA ASSOLUZIONE PER LA GIUNTA COMUNALE



LA CORTE DEI CONTI HA CONFERMATO IL PROSCIoglIMENTO PER IL SINDACO PASCUCCI E GLI ASSESSORI LORENZO CROCI, FRANCESCA CENNERILLI, FRANCESCA PULCINI E PER L'EX COMANDANTE ROBERTO TORTOLINI

Ricordate l'annosa questione degli autovelox sulla via Aurelia nei pressi del bivio di Marina di Cerveteri e le roventi polemiche per le multe esagerate e per la gestione dell'affidamento da parte del comune? In questi giorni è stato scritto un altro capitolo della faccenda, la Corte dei Conti, sezione seconda Giurisdizionale Centrale d'Appello, ha confermato la sentenza di assoluzione sulla questione degli autovelox per il Sindaco di Cerveteri Alessio Pascucci, l'assessore alle Politiche Sociali Francesca Cennerilli, l'assessore alla Promozione e Sviluppo Sostenibile del Territorio Lorenzo Croci e l'ex assessore alle Politiche Culturali Francesca Pulcini. Procedimento aperto anche verso il Maggiore Roberto Tortolini, all'epoca dei fatti Comandante della Polizia Locale. Anche per lui, analoga sentenza di assoluzione. L'accusa era quella di danno erariale a seguito dell'installazione dei sistemi di autovelox lungo la Via Aurelia, nel tratto di strada che separa Cerveteri capoluogo e la frazione di Marina di Cerveteri. La maggioranza canta ovviamente vittoria. "Non avevamo alcun dubbio che la sentenza sarebbe stata favorevole e che l'appello avrebbe confermato la sentenza di primo grado - dichiara il sindaco Pascucci - questo testimonia ancora una volta la trasparenza e la correttezza dell'operato dei funzionari e della Giunta comunale. È questa anche una risposta importante a quei consiglieri comunali

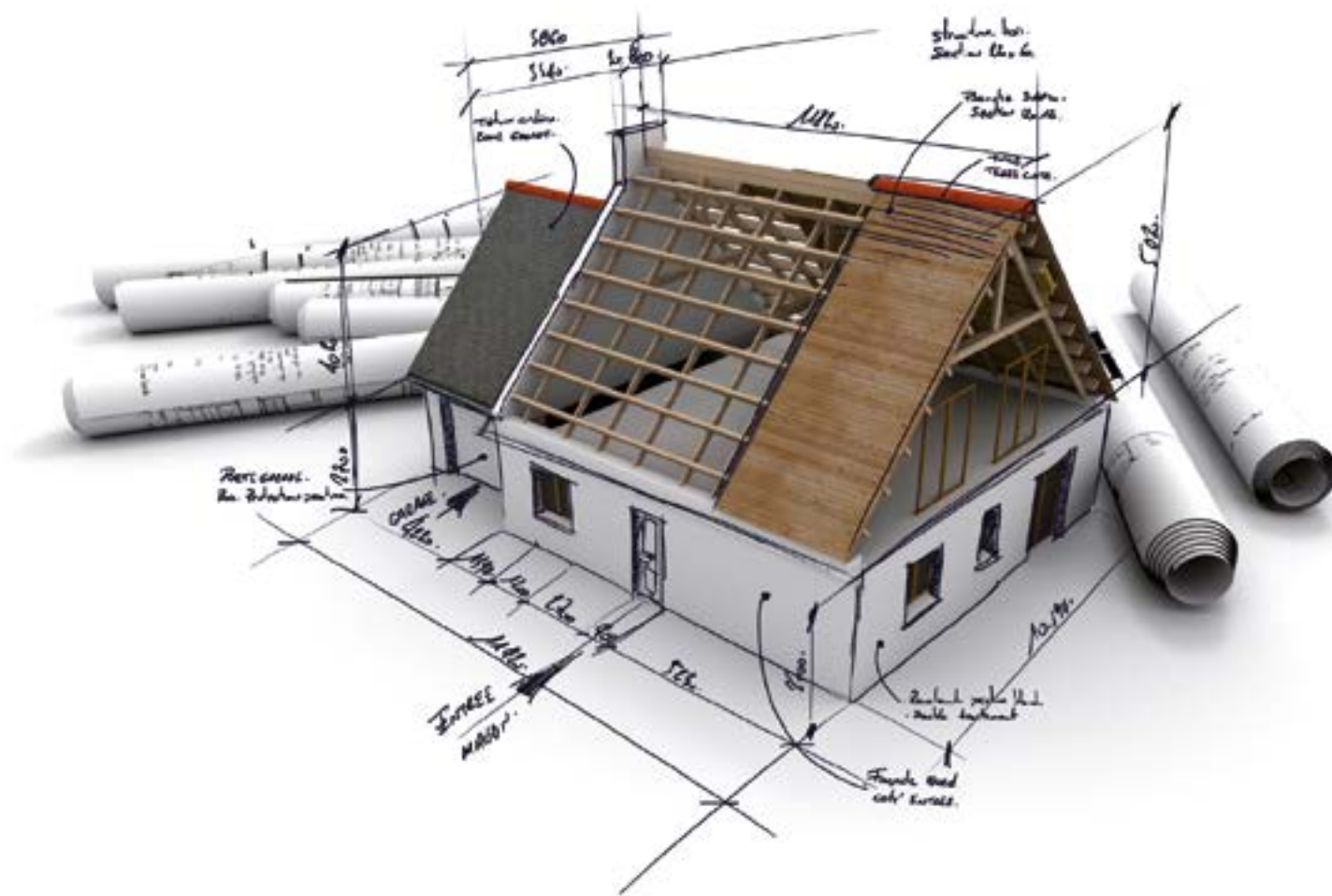
che invece di fare un'opposizione nell'interesse pubblico, svolgono solamente un lavoro di ostruzione verso tutti i progetti della nostra città con esposti che, come in questo caso, finiscono con un buco nell'acqua, causando solamente inutili perdite di tempo e di denaro per il nostro ente e per gli altri attori coinvolti. L'indagine conclusasi con un'assoluzione piena è infatti partita da un esposto di due consiglieri di opposizione e l'ente ha dovuto sostenere anche le spese legali per difendersi da un fatto segnalato dai due eletti, poi rivelatosi priva di fondamento. Spero che finalmente, dopo l'ennesima brutta figura e perdita di credibilità, prendano atto di come il rispetto delle regole e la correttezza amministrativa siano alla base dell'azione della squadra di Governo della città e la smettano di sollevare inutili questioni che arrecano solamente rallentamenti burocratici, nonché perdite di tempo e denaro per l'ente. Tutti gli esposti fatti da questi individui, si stanno infatti rivelando uno dopo l'altro inconsistenti e privi di fondamento. Con l'occasione - prosegue Pascucci - ci tengo a ringraziare il Servizio Legale, il Servizio di Assistenza agli Organi istituzionali, la Polizia Locale del Comune di Cerveteri e tutti gli uffici che, sin dalle prime fasi dell'indagine, con professionalità e attenzione hanno collaborato mettendo a disposizione tutta la documentazione necessaria ai fini processuali".

RIAL
porte e finestre

BERTOLOTTO PORTE
BATFLEX
vetrex
T. S. S. S.

VIA SETTEVENE PALO, 91/93 CERVETERI (RM) CELL. 324 6049163

SARA '94 s.r.l.



COSTRUISCE E VENDE VILLINI DI VARIO TAGLIO DA ARANOVA A LADISPOLI

PERMUTE E MUTUI AGEVOLATI

VIA DEL FORNACCIO 18 - 00062 BRACCIANO ROMA - SARA94SRL@EMAIL.IT

PASCUCCI NUOVO PRESIDENTE DELL'ASSOCIAZIONE BENI ITALIANI PATRIMONIO UNESCO

Alessio Pascucci, Sindaco di Cerveteri, è il nuovo Presidente dell'Associazione Nazionale Beni Italiani Patrimonio UNESCO. Subentra a Giacomo Bassi, dimessosi in quanto al termine del suo secondo mandato da Sindaco di San Gimignano. Pascucci dal 4 luglio 2014 ricopriva già la carica di Vicepresidente dell'Associazione, riconfermato nel 2018 come Vicepresidente Vicario. "Quando nel 2014 divenni Vicepresidente stavamo festeggiando un anniversario importante per la nostra città, ovvero il decennale dall'ingresso nell'UNESCO. Oggi, a cinque anni di distanza, mentre siamo pronti a celebrare i 15 anni, mi onoro di ricoprire la carica più alta all'interno della prestigiosa Associazione, quello di Presidente. Un ruolo di straordinaria importanza per una città

come Cerveteri che negli ultimi anni ha fatto un lavoro inimmaginabile per la valorizzazione e la tutela del Patrimonio Artistico, Storico e Archeologico – ha dichiarato Pascucci – con l'occasione voglio fare un ringraziamento al Presidente uscente Giacomo Bassi per il prezioso lavoro svolto in questi anni". In autunno si svolgeranno le elezioni del Consiglio Direttivo dell'Associazione e in quell'occasione si definirà il nuovo Presidente. "Così come fatto nella mia esperienza da Vicepresidente, sin da ora mi metto a disposizione di tutti per lavorare sulla promozione e la tutela dei Beni Unesco Italiani, perché come dissi cinque anni fa, ancora oggi possiamo dimostrare che con la Cultura si può rilanciare l'economia del nostro Paese".

CONCERTO DI JOVANOTTI SABATO 8 GIUGNO LE SPIEGAZIONI DI PASCUCCI

Finita la pausa per le elezioni europee, riprendono gli incontri degli amministratori di Cerveteri con i cittadini. E sarà un giugno molto intenso per la coalizione del sindaco Pascucci, chiamata a fornire spiegazioni ed illustrare progetti ad una popolazione che appare sovente delusa per le mancate risposte da parte di una coalizione che solo due anni fa fu confermata in modo plebiscitario nelle urne.

Dopo l'incontro già avvenuto nella frazione di Cerenova, per i prossimi giorni sono stati pianificati tre nuovi confronti nei territori durante i quali incontrare la cittadinanza. Il primo si svolgerà sabato 8 giugno alle ore 18.00 nei locali dello Stabilimento da Ezio alla Torretta e sarà riservato ai cittadini di Campo di Mare. E sarà un summit molto delicato alla luce della preoccupazione degli abitanti della frazione in vista del concerto di Jovanotti del prossimo luglio, evento che potrebbe calamitare oltre 50 mila persone. Sarà interessante sentire le spiegazioni e le rassicurazioni che il sindaco Pascucci fornirà agli abitanti di Campo di Mare che temono caos al traffico, problemi di accesso e disagi in piena estate allorché arrivano anche migliaia di romani per le vacanze di luglio. Martedì 11 giugno, sempre alle ore 18.00, sarà il turno dei cittadini di Valcanneto, presso il Centro Polivalente di Largo Giordano, mentre giovedì 13 giugno, ancora alle ore 18.00, incontro pubblico nell'Aula Consiliare del Granarone a Cerveteri, per i residenti e i cittadini del capoluogo. "Lavoro svolto e progetti futuri – dichiara Pascucci – saranno al centro di questi incontri che sono occasione di confronto e dialogo tra l'amministrazione comunale e i cittadini, che avranno così modo di chiedere informazioni e delucidazioni su tutto quanto concerne il proprio territorio di residenza". Nelle settimane successive saranno rese note le date e i luoghi degli incontri de I Terzi, Borgo San Martino, Ceri, Sasso e Due Casette.

COMUNE DI CERVETERI
Cerveteri in rete

INCONTRI PUBBLICI NEL TERRITORIO

L'AMMINISTRAZIONE INCONTRA I CITTADINI

CAMPO DI MARE
Sabato 8 giugno | ore 18.00
Stabilimento Da Ezio alla Torretta

VALCANNETO
Martedì 11 giugno | ore 18.00
Centro Polivalente Largo Giordano

CERVETERI
Giovedì 13 giugno | ore 18.00
Aula Consiliare - Palazzo del Granarone

32

Cerveteri



**Farmacia
Cavallini Maria Teresa**

Omeopatia - Erboristeria - Veterinaria - Sanitaria



Servizi Salute

- Misurazione gratuita della Pressione
- Holter Pressorio
- Holter ECG
- Test infiammazione intestinale
- Test Ricerca Streptococco Beta Emolitico Istantaneo
- Test Ricerca Helicobacter Pylori nelle Feci
- Autoanalisi pannello lipidico
- Autoanalisi INR
- Foratura + orecchini

Via Vivaldi, 37 - Valcanneto/Cerveteri (Rm) - Tel./Fax 06.99206361
email: farmacavallini@gmail.com Farmacia Cavallini Dott.ssa Maria Teresa
Orari d'apertura dal lunedì al sabato 8:30/13:00 - 16:00/19:30 - Aperta tutte le domeniche dalle 9:00 alle 13:00



TAGLIO DEL NASTRO PER IL NUOVO CENTRO ANZIANI

Tanti cittadini presenti al taglio del nastro del centro anziani presso l'ospedale vecchio a Bracciano alla presenza degli amministratori comunali e del Sindaco Armando Tondinelli.

“La chiusura del centro anziani per quasi due anni – ha dichiarato la Presidente dell'Associazione Albero della vita Rossana Negretti a cui è stata affidata la gestione - ha comportato per molti di noi un vuoto che oserei dire, quasi doloroso, una piacevole consuetudine che purtroppo ci è venuta a mancare! Il più sincero ringraziamento al nostro Sindaco Armando Tondinelli che ha saputo con pazienza e competenza risolvere brillantemente tutti gli aspetti della complessa situazione”. Una situazione di cui ha parlato Negretti che di fatto non c'è più e per il centro si apre una nuova pagina. La presidente ha voluto ringraziare anche l'Assessore alle Politiche

Sociali Roberta Alimenti per l'impegno nel seguire gli inquilini del centro nel risolvere le problematiche che di volta in volta si sono presentate.

Contento il Sindaco Armando Tondinelli il quale si è commosso nel vedere riaperto un centro che ha un valore per la comunità di Bracciano: “Abbiamo cercato di restituire un importante punto di aggregazione sociale ai nostri cari cittadini – ha detto – il locale è stato messo in sicurezza e sono lieto che chi lo ha visitato lo trovi anche confortevole. Il benessere delle persone anziane e la loro tutela sono requisiti che vanno posti alla base di una società civile che si rispetti.

Ringrazio tutti di cuore e mi auguro che il nuovo centro possa essere frequentato da tante persone”. Agli anziani è stato regalato anche un defibrillatore da tenere nella struttura.

IL COMUNE DOVRÀ RISARCIRE LA FAMIGLIA ODESCALCHI CON UN MILIONE DI EURO

34

Una nuovo e inaspettato ciclone si è abbattuto sulle casse del Comune di Santa Marinella in dissesto che entro un mese dovrà trovare un milione di euro, debito fuori bilancio, per risarcire Amelia Lante della Rovere, Innocenzo Odescalchi, Carlo Odescalchi, Giulia Odescalchi e Federico Odescalchi in base ad una sentenza del luglio 2015 pronunciata dalla Corte europea dei diritti dell'uomo. E' questa la conclusione di una lunghissima vicenda urbanistica nella quale in questi ultimi 10 anni il Comune è stato totalmente assente, voltando le spalle a tutti i vari passaggi che hanno portato a tali infauste conseguenze. A reclamare la somma è ora la Presidenza di Consiglio dei Ministri che obbliga il Comune a versare entro 30 giorni dalla notifica in favore dello Stato, la somma di € 1.005.000,00 con imputazione al capo X – capitolo 2368 – articolo 6 del bilancio statale. La Corte europea dei diritti dell'uomo ha ritenuto, esaminate le circostanze della causa e cioè "l'incertezza e l'inesistenza di ricorsi interni effettivi che possano rimediare alla mancanza di indennizzo", che "durante tutto il

periodo interessato, i ricorrenti siano rimasti in una totale incertezza per quanto riguarda la sorte della loro proprietà", osservando che "l'Amministrazione non aveva espropriato durante il periodo di validità dell'autorizzazione all'esproprio", laddove "Una volta scaduta quest'ultima, nel 1980 il terreno poteva essere oggetto di una nuova autorizzazione all'esproprio in qualsiasi momento".

Da ciò la conclusione che i ricorrenti hanno dovuto sostenere "un onere speciale ed eccessivo, rompendo il giusto equilibrio che deve essere mantenuto tra, da una parte, le esigenze dell'interesse generale e, dall'altra parte, la salvaguardia del diritto al rispetto dei Beni ex articolo 1 del Protocollo n. 1 della Convenzione".

Il Sindaco Tidei, preso atto della sentenza e dell'invito a provvedere ha dato mandato all'avv.to Izzo affinché impugnò l'atto del MEF dinanzi al TAR del Lazio, per sperare di interrompere almeno i termini e discutere nel merito una sentenza che riteniamo assurda perché emessa in contrasto con la legislazione vigente italiana. Tentativo tardivo ma necessario.

APERTI TUTTI I GIORNI



FARMACIA Dott. Luigi Demichelis DAL 1934



Con te dal 1934
ogni volta che vuoi
noi ci siamo!



La farmacia
del dott. Demichelis
è rinomata per la continua
innovazione dei prodotti
e dei servizi.



Prodotti per la prima infanzia,
omeopatici, dietetici, fitoterapici,
dermocosmetici,
integratori alimentari,
laboratorio galenico,
medicinali e articoli veterinari.



Via Ancona, 76 - Ladispoli

tel. 06 99 477 46 - fax 06 99 470 85 - www.farmaciademichelis.com



Ortica

Salute Benessere

A cura del
Dottor Professor ALDO ERCOLI

RIFLESSIONI CLINICO-DIAGNOSTICHE SULL'ALCOLISMO



L'alcolismo è un fenomeno sociale perché assai diffuso. Le statistiche riguardo all'incidenza sono stimate al ribasso: troppi alcolisti negano di esserlo. Nei pazienti etilisti la negazione è un sintomo caratteristico: per me è il più importante.

“L'alcol è associato al 50% dei decessi per incidenti stradali e al 50% di tutti gli omicidi” (Schukit M.A. Principi di Medicina Interna 15 ed). Stiamo parlando di una patologia in cui intervengono molti fattori: genetici, biologici, socioculturali.

L'aspettanza di vita di un alcolizzato è ridotta di circa 15 anni per l'incremento di morte per cardiopatie (specie la cardiomiopatia dilatativa), **neoplasie** (bocca, esofago, fegato, pancreas, colon-retto, ammella), **incidenti, suicidi**.

Aggiungerei alcune forme di stomatiti, quali quella della “lingua a carta geografica” (anche se spesso è congenita – ereditaria, secondaria a gastrite, allergie alimentari, farmaci); **le dislipidemie** (ipertrigliceridemia); **la terapia sostitutiva con estrogeni** nelle irregolarità mestruali o premenopausa; **le sindromi da involuzione cerebrale** legate a malattie metaboliche; **l'osteoporosi, ginecomastia; atrofia testicolare; infertilità;**

neuropatie (carenza di vit. B12 e folati); **miopatie** (patologie muscolari); **aumento dell'omocisteina**.

Vorrei soffermarmi sulle **malattie ematologiche**: macrocitosi (aumento del MCV, volume corpuscolare medio dei globuli rossi); deficit di folati (già menzionato); piastrinopenia (riduzione del numero delle piastrine), leucopenia (diminuzione del numero dei globuli bianchi). In effetti il sospetto di etilismo, anche nei pazienti che negano di assumere quotidianamente alcolici, mi viene proprio **dagli esami di laboratorio: anemia macrocitica, deficit di folati, riduzione del numero delle piastrine e dei globuli bianchi**. Poi certo anche l'alterazione degli esami di funzionalità epatica (transaminasi, gamma gt, bilirubinemia diretta, quadro proteico elettroforetico, fosfatasi alcalina), dosaggio della vit. B12 e folati; l'aumento dell'acido urico (iperuricemia), l'ipertrigliceridemia. Negli etilisti è anche frequente l'abbassamento dei livelli sierici di potassio (K), magnesio (Mg) e zinco (Zn).

Tre dati sono per me essenziali se si vuole indagare su un etilista che non ammette di esserlo. **Il volume corpuscolare medio (MCV), la gamma Gt** (molto specifica anche se il suo incremento può essere



STRUTTURE SANITARIE ASSOCIATE

NUOVA APERTURA

VISITE MEDICHE SPECIALISTICHE



AUTORIZZAZIONE
REGIONE LAZIO
N. G15135 DEL 26/11/2018

Poliambulatorio Specialistico
G.I.F.A.

DIRETTORE SANITARIO
DR.SSA ELEONORA FICARRA
SPECIALISTA IN CARDIOLOGIA

» **CERVETERI**

VIA E.SALOMONE 18/24 (Zona Madonna dei Canneti)
TEL 0699552602

SALUS MEDICAL CENTER
VIA ANCONA 94 – LADISPOLI
segreteria@grupposalus.net
TEL. 069949944

IRMED CENTRO FISIOTERAPICO
P.ZZA ODESCALCHI 4 – LADISPOLI
irmed@grupposalus.net
TEL.069946265

GIFA - POLIAMBULATORIO
VIA E.SALOMONE 18/24- CERVETERI
gifa@grupposalus.net
TEL.06.99552602

WWW.GRUPPOSALUS.NET

provocato anche da farmaci) e **l'iperuricemia**. Sono del parere che l'aumento dei casi di gotta sia non solo genetica, imputabile dall'eccesso alimentare della carne (specie rossa o insaccati e salumi) ma anche al "potus" (eccesso di bevande alcoliche). Ciò vale, come detto per tutti quei pazienti che si recano dal medico per deficit mnesici, astenia, alterazioni del tono dell'umore (specie irritabilità e depressione). Tutti soggetti **che negano di aver un problema con l'alcool. Quali sono gli effetti dell'alcol sul sistema nervoso centrale (SNC)?** Quelli correlati ad una diminuzione del GABA (acido v. aminobutirrico), che è il maggior neurotrasmettitore del sistema nervoso. Ciò spiega i mutamenti comportamentali, sia cognitivi che psicomotori (bastano un eccesso di un paio di bevande alcoliche quotidiane). Nell'intossicazione lieve moderata, con alcolemia che va però crescendo, sottolineerei i tremori, la mancanza di condizione nei movimenti, la confusione, le neuropatie periferiche, saltuarie vertigini, l'amnesia recente ... disattenzione, labilità emozionale, ipotensione. Nei casi più severi si arriva alla sindrome di Wernicke-Korsakoff dovuta ad un deficit cronico di tiamina

che danneggia i nuclei del talamo, le strutture del tronco encefalico e del cervelletto.

Ricordo ancora gli esami strumentali: ecotomografia o Tc addominale, radiografia del digerente o endoscopia, ecg, ecocardiogramma, Tc o Rm cerebrali, elettromiografia. Talora è necessaria la scintigrafia splenica e la biopsia epatica. Un ultima nota vorrei dedicarla al potenziamento degli effetti sul Sistema Nervoso centrale dall'alcol con i farmaci ansiolitici, ipnoinducenti e antidepressivi. È questo un problema che non va sottovalutato tanto che viene riportato nel "bugiardino" (che bugiardo non è) dei sopracitati medicinali in commercio. Sono del parere che questo binomio (alcol più medicinale) sia, a lungo andare, devastante per l'encefalo. Cito un esempio su tutti: **la gelosia sfrenata.**

Termino con un inquietante quesito: siamo certi che i tanti "femminicidi" (non di rado seguiti da suicidi, siano essi o no portati a termine) non siano imputabili ad eccessi alcolici (magari associati anche a droghe)? E una riflessione per me doverosa che coinvolge aspetti sociali. Troppo spesso trascurati.



CREMA DI RISO PER SANARE L'INTESTINO IRRITABILE

N.B: per qualsiasi problema di salute e prima di assumere qualsivoglia rimedio, bisogna consultare il proprio medico.

Non è semplicemente un cibo. Ma una vera e propria cura per aiutare a sanare un intestino infiammato e tutta la mucosa gastrointestinale, dalla bocca all'ano. Stiamo parlando della crema o pappa di riso, un alimento adatto a tutti, dai bambini di pochi mesi agli anziani. Particolarmente consigliato ai convalescenti, dopo una terapia farmacologica, durante e dopo la chemioterapia. Indicato a chi soffre di patologie autoimmuni.

Il procedimento è semplice: una tazza di riso, rigorosamente biologico o biodinamico, basmati, parboiled o rosa marchetti, bianco o semi integrale in 5 tazze di acqua. Non usate l'integrale. Cuocere a fuoco lentissimo (sobbollire) per almeno due ore con il coperchio, aggiungendo acqua in caso di

necessità. A fine cottura, frullare. E' consigliabile aggiungere il miso non pastorizzato (lo trovate nei negozi biologici) e utilizzare come una crema (da insaporire con curcuma o altre erbe aromatiche) olio EVO o burro di ghee (quest'ultimo ottimo per gli intestini irritati) ed utilizzare per almeno un pasto al dì per 40 giorni. La cottura prolungata è necessaria per ottenere una crema fluida e denaturata, che permette di riparare la mucosa intestinale e di inglobare il microbiota (fermenti intestinali) che possono alterarne la funzionalità. Inoltre permette di eliminare quella componente solforata apportata da certi cibi, in grado di alterare la flora batterica intestinale. Per compensare l'indice glicemico, conviene consumare la crema di riso in pasti ben bilanciati con fibre vegetali, grassi.

LIFE DNATest

197€
~~290€~~

Tariffa valida fino al 31 Luglio 2019

Un solo Test Genetico per scoprire come stare meglio



Intolleranze e Sensibilità Alimentari Lattosio, Glutine, Sale, Caffeina, Nichel, Alcol

LIFEBRAIN CONSIGLIA DI CONSULTARE IL PROPRIO MEDICO DI FIDUCIA PRIMA DI EFFETTUARE ACCERTAMENTI DIAGNOSTICI

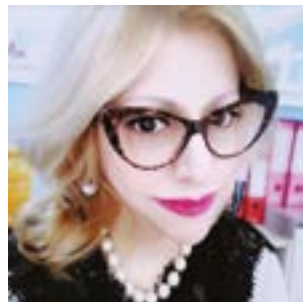
ANALISI
SALUS
CLINICHE

Laboratorio Analisi Salus Ladispoli
Via Ancona 94 • 00055 Ladispoli

06 837 80971

www.lifebrain.it/laboratoriosalusladispoli

life
brain
Eccellenza per
la tua salute



MONICA BERTOLETTI
Naturopata

EDUCATIONAL WEEKEND: LA VIA DELLA LONGEVITÀ

ORMONI ED EMOZIONI IN EQUILIBRIO
CON NATUROPATIA E MEDICINA INSIEME
PER UNA STRATEGIA VINCENTE



Alzarsi al mattino carichi di energie positive, guardandosi allo specchio soddisfatti non solo della propria immagine riflessa, ma della propria esistenza, nonostante le imperfezioni, non è qualcosa che possiamo trovare dentro una ricetta medica dopo una visita di 20 minuti. Bensì un'abilità che possiamo acquisire attraverso l'educazione. Un'educazione volta al benessere a 360° che ci renda 'felicitamente' responsabili della nostra salute. Ed è proprio questo il fine ambizioso degli Educational Weekend (EW) messi a punto da uno staff integrato di naturopati e medici.

L'Antiaging a tutto campo è stato l'asse portante degli EW Summer Edition, di cui l'ultimo si è svolto l'1 ed il 2 giugno a Bresso vicino Milano, condotto dalla naturopata **Monica Bertolotti**, alias **Monique Bert** per il mondo fb, ed il medico internista, esperto di problematiche tiroidee, **dr Andrea Luchi**.

Una pelle senza età, aromaterapia ringiovanente; integrazione nutrizionale in funzione antiaging; stimolare il metabolismo in modo naturale; le vie metaboliche della longevità; gestione della salute emozionale tecniche antiche moderne; aromaterapia sottile e dreamflowing; ossitocina l'ormone dai mille volti: questi sono alcuni degli argomenti trattati durante l'evento destinato ad un pubblico selezionato tra gli iscritti ai gruppi Fb, **Tiroide Approccio Evolutivo e Medicina Evolutiva Naturopatia e Detox**.

ALLA SCOPERTA DELL'ANTIAGING

Le testimonianze ancora una volta confermano l'unicità e l'alta qualità dell'evento. Così **Sara De Luca** racconta la sua esperienza: "In due giorni, caratterizzati da un'agenda fittissima, noi partecipanti

siamo stati presi per mano e accompagnati in un viaggio alla scoperta delle pratiche antiage, sia di prevenzione che manutenzione, di mente e corpo. E come ogni viaggio che si rispetti, abbiamo avuto due guide eccezionali, Monique Bert ed il Dott. Andrea Luchi. **Di cosa ha bisogno il nostro corpo per essere esteticamente bello, effettivamente sano, psicologicamente equilibrato e in armonia con l'ambiente?**

Ad aprire le danze è stata Monique la quale, con lezioni sia teoriche che pratiche, ci ha illustrato come si possa coltivare la bellezza a partire da quanto accade dentro di noi. La "manutenzione" quotidiana delle nostre emozioni, vissuti e sinapsi, è parte integrante della bellezza che emaniamo. I suoi interventi ci hanno regalato **insegnamenti antiaging pratici** sia per le cellule del nostro corpo e del nostro cervello, sia per fenomeni più manifesti come la cellulite, le rughe, le smagliature.

PROGRAMMA PER IL RISVEGLIO METABOLICO

Oltre ad un'infinità di informazioni, Monique ci ha consegnato un programma per la stimolazione contemporanea di mente e corpo, un **programma d'urto, articolato e completo, per ottenere un efficace risveglio del metabolismo toccando**, grazie all'aromaterapia, anche le emozioni. In questo mondo sempre più virtuale, i sacrifici che immoliamo sull'altare della tecnologia sono sempre più a discapito di quello che ci rende umani.

Monique ci ha illustrato come la natura possa venirci in aiuto e restituirci le stimolazioni che ci donano consapevolezza, centratura e integrazione di vissuti emozionali e corporei, il che si traduce nell'inevitabile capacità di vivere in armonia sia con l'ambiente

circostante sia con la nostra vera essenza.

I NUTRIENTI DELLA LONGEVITÀ

La bellezza esterna è una diretta emanazione di quella di interna ha esordito il dott. Luchi affrontando il tema della longevità con un approccio inside-out: secondo la scienza, di cosa hanno veramente bisogno i nostri capelli, la nostra pelle e la nostra mente? Forte della sua esperienza medica e con recentissime ricerche scientifiche alla mano, Luchi ci ha accompagnati alla scoperta dei nutrienti che favoriscono la bellezza esterna e la longevità declinate non in termini di mera sopravvivenza, ma come accesso ad una vita piena e più lunga. Ci ha illustrato come nutrire il nostro corpo per continuare a godere, anche negli anni della maturità, degli aspetti sociali o sessuali a cui spesso si crede di dover rinunciare per motivi anagrafici, quali menopausa o andropausa.

LIBERI DA CONVINZIONI LIMITANTI

Se da un lato Luchi ci ha ampiamente esposto cosa fare per prevenire i declini cognitivi, fisici e relazionali, legati alla vecchiaia, dall'altra Monique ci ha invitati a vegliare sempre sulla nostra consapevolezza e sulle convinzioni limitanti legate alla vecchiaia che spesso ci sentiamo in dovere di adottare, per effetto della pressione che l'ambiente esercita su di noi. Come spiega Umberto Galimberti "non si invecchia solo per degenerazione biologica ma anche e soprattutto per ragioni culturali". Le convinzioni limitanti vanno sostituite. La vita, tutta, è il tempo della "cura di sé". Monique ci ha fornito gli strumenti pratici per sostituire fin da subito le "idee limitanti" con cui le persone solitamente visualizzano se stesse e le fasi della loro vita, con una **soddisfacente vita sociale e con una ricca progettualità: il "dreamflowing"** una tecnica per poter lavorare sulla creazione della propria vita, e l'EFT, emotional freedom technique.

RELAZIONI: IL SEGRETO DI LUNGA VITA

Per finire entrambi i relatori hanno posto una grande enfasi sull'importanza **della connessione con gli altri** e della vita sociale come elemento complice della longevità. Anche questo tema è stato trattato con un approccio scientifico inside-out da Luchi, il quale ci ha parlato **dell'ormone della connessione, dell'accudimento e dell'amore sentimentale** ed esposto quali sintomi ne caratterizzano eventuali carenze.

LA SINTONIA DEL GRUPPO

Ed è proprio la connessione che si è stabilita con gli altri partecipanti ad avermi colpita di più. I partecipanti nel loro insieme mi sono sembrati tessere diverse di uno stesso puzzle a cui anch'io ho sentito di appartenere. Da questo incontro reale è seguito un incontro virtuale sul gruppo social, per cercare di far durare ancora un po' la bella esperienza di scambio reciproco che abbiamo vissuto....)

Leggi l'articolo completo su www.orticaweb.it/salute



La Tua Sorgente di Acqua Pura, Fruttata e Gasata

SISTEMI PER USO DOMESTICO
OSMOSI NATURALE
MACCHINA SOTTOZOCOLO

EROGATORE D'ACQUA OSMOTIZZATA
LISCIA E FRIZZANTE
A TEMPERATURA AMBIENTE

MADE IN ITALY
Qualità Garantita

SISTEMI PROFESSIONALI
SOLUZIONI SU MISURA PER LA TUA ATTIVITÀ
RISTORANTI, BAR, UFFICI
SODASTREAM RICARICABILE

SERVIZIO RICARICA A DOMICILIO

VUOTO PER PIENO

Bombola:

Sodastream 450 gr (vuoto per pieno) €11.90

Sodastream 450 gr (senza vuoto) €21.90

Usa e Getta 600 gr €15

Ricaricabile 2 kg (vuoto per pieno) €20

Ricaricabile 4 kg (vuoto per pieno) €25

Tutte le bombole trattano anidride carbonica alimentare CO2 E290

FILTRI, RICAMBI, ASSISTENZA SU TUTTE LE MARCHE

Riparazioni in sede su impianti di tutte le marche, si eseguono sopralluoghi e preventivi senza impegno e/o obbligo d'acquisto.

LADISPOLI, VIA LIVORNO 27/D
www.globalwatersolution.it

☎ 339.3904634 - 349.5275373

✉ info@globalwatersolution.it

📍 Global Water Solution di Daniele Posa



ALLA SCOPERTA DEL RISO

Il riso è l'alimento che nutre la maggior parte della popolazione. Proviamo a saperne qualcosa di più.

Il riso è un cereale della famiglia delle graminacee alla base della dieta di molte popolazioni.

Soltanto in Italia si coltivano più di cinquanta varietà di riso, diverse per forma (chicchi corti o lunghi), dimensione (piccoli o grossi) e contenuti (integrale, semintegrale, bianco, brillato ecc).

Il riso viene utilizzato sotto forma di chicco, per primi piatti come risotti, zuppe e minestre, oppure come ingrediente di verdure ripiene, torte dolci o salate, sformati. Con l'arrivo del caldo sulle nostre tavole non mancano mai deliziose insalate di riso condite a piacere. Come farina è impiegato soprattutto per le pappe dei bambini durante lo svezzamento o come ingrediente per alimenti senza glutine.

RISO INTEGRALE: dopo la raccolta, il riso grezzo viene pulito, seccato e privato degli strati più esterni; in questo modo si ottiene il cosiddetto riso integrale.

RISO BIANCO: il riso è sottoposto al processo di sbiancatura per eliminare sia le fibre che il germe del riso e il farinaccio.

RISO SEMINTEGRALE: in pratica una via di mezzo tra il bianco e il semintegrale. Detto anche "semilavorato".

RISO BRILLATO: i chicchi vengono cosparsi con glucosio oleato per ottenere il riso brillato, in modo da aumentarne la brillantezza.

RISO PARBOILED: è una modalità di trattamento dei chicchi di riso per salvaguardarne il contenuto di micronutrienti (vitamine e sali minerali) e consentire cotture prolungate.

Il riso è un alimento digeribile e disintossicante a cui si associa l'elevato assorbimento a livello intestinale dei nutrienti contenuti.

Ha un effetto blandamente astringente (se bianco) oppure di stimolo all'evacuazione intestinale (se integrale, e perciò più ricco di fibre). Quello integrale è indicato anche a chi soffre di allergie e intolleranze

alimentari, perché aiuta a potenziare il sistema immunitario e le naturali difese dell'organismo.

Ha funzioni antinfiammatorie dell'intestino e contribuisce a combattere coliti e gonfiore.

Le caratteristiche delle sue proteine verdi (povere di tossine e prive di glutine) fanno sì che il riso possa essere consumato senza controindicazioni anche da chi soffre di intolleranza al glutine (celiachia) e di alcune malattie renali. Il riso, inoltre, possiede un aminoacido essenziale, **la lisina**, e proteine di buona qualità.

Quanto alla componente lipidica, contiene soprattutto acidi grassi essenziali. Ha molto potassio e poco sodio ed è quindi un alimento indicato in chi soffre di **ipertensione arteriosa**.

Per la sua alta digeribilità, il riso non affatica lo stomaco ed è quindi l'alimento ideale per chi teme la sonnolenza dopo il pasto. Adatto pertanto anche a chi deve mettersi in viaggio o deve riprendere il lavoro subito dopo aver mangiato.

I cereali integrali hanno un'importante azione benefica sulla salute, grazie alla presenza di polifenoli.

In particolare, il riso integrale contiene il polifenolo tricina, che riduce gli stimoli infiammatori potenzialmente presenti in altri cibi.

Purtroppo, però, l'utilizzo massiccio di pesticidi e fertilizzanti chimici tendono a concentrarsi sugli strati esterni del chicco.

La prima accortezza, quindi, come consiglia vivamente il Prof. Berrino (direttore del Dipartimento di Medicina Preventiva e Predittiva dell'Istituto Nazionale dei Tumori di Milano), è innanzitutto quella di preferire riso integrale da agricoltura biologica.

Il riso biologico si differenzia da quello tradizionale per alcune caratteristiche di coltivazione: divieto di utilizzo di prodotti fitosanitari e drastica riduzione dei concimi chimici. Rappresenta quindi un'alternativa più sana e naturale, vicina a come si produceva questo cereale

prima della necessità di fornirne enormi quantità all'industria alimentare. Proprio questa differenza fa sì che, in media, il riso biologico "convenzionale" costi anche il 25-30% in meno rispetto a quello biologico. Ulteriore consiglio del Prof. Berrino è quello di risciacquare accuratamente il riso prima della cottura, in modo da eliminare eventuali parti dell'arsenico:

"Possiamo mettere a bagno il riso per una notte, rimuovendo poi l'acqua di ammollo e sciacquarlo ulteriormente. Infine cuociamolo con un pezzetto di alga kombu che ha, tra gli altri, un effetto chelante".

ALCUNI TIPI DI RISO E LORO CARATTERISTICHE

Riso integrale

È particolarmente ricco di fibre ed ha un elevato potere saziante; per questi motivi è molto utile nelle diete ipocaloriche e contro la stitichezza.

Riso bianco classico

È carente di vitamine, minerali e fibre; è invece ricco di amido, che lo rende astringente e utile per combattere diarree e fermentazioni intestinali.

Baldo

È un riso superfino. Il chicco ha una lunghezza di circa 7 millimetri e ha la caratteristica di assorbire facilmente liquidi e aromi. In cottura la tenuta è molto buona. Queste qualità lo rendono ideale per risotti sgranati e ben mantecati. È estremamente versatile: si possono cucinare anche minestre, torte salate, sformati e paella e, perché no, anche uno dei piatti più famosi della cucina cinese: il riso alla cantonese.

Ribe

I chicchi affusolati rimangono compatti anche dopo la cottura. Adatto per fare il riso pilaf o il riso all'inglese. Va bene anche come contorno o per riempire le verdure ripiene.

Arborio

È un riso superfino con chicchi grandi quasi del tutto bianchi. In cottura cedono l'amido restando intatti. È perfetto per i risotti mantecati o per fare gli arancini. Va benissimo anche per le minestre, anche fredde.

Balilla

È il riso che ha scritto la storia del risotto italiano, anche se oggi gli vengono preferiti altre tipologie.

I chicchi, piccoli e rotondi, sono perfetti per quei piatti che necessitano una doppia cottura come timballi di verdure e suppli. Se ne fa largo uso anche in pasticceria per budini e bavaresi.

Basmati

È la qualità con meno grassi. Si riconosce per i tipici chicchi affusolati che si allungano in cottura.

Ha un forte aroma di legno e sandalo. Questo tipo di riso di origine orientale lo rende insuperabile per cotture alla creola, al vapore o per semplici lessature. Può essere usato per preparare primi piatti, ma anche al posto del pane. È molto profumato.

Leggi l'articolo completo su www.orticaweb.it/salute

BEN DI BIO

vasta gamma di
PRODOTTI BIOLOGICI



ALIMENTI FRESCHI E CONFEZIONATI

PRODOTTI A KM 0



ECODETERGENZA

COSMESI PER TUTTA LA FAMIGLIA



PANE FRESCO BIO

PRODOTTI PER L'INFANZIA

DETERSIVI ALLA SPINA

100%
ECO

Via Ancona 170 - Ladispoli (RM)
Tel. 06.99222248 - Cell. 347.5215221
www.bendibio.net - bendibioladispoli@gmail.com
Facebook e Instagram **Ben di Bio**



Dottorssa
ANNA MARIA RITA MASIN
Psicologa - Psicoterapeuta



ESPERIENZA CORRETTIVA

La settimana scorsa mi è capitato di confrontarmi con una mia collega. Dopo averci scambiato delle informazioni e le nostre esperienze cliniche, siamo arrivate alle stesse conclusioni sul lavoro di psicoterapia, pur seguendo degli approcci diversi. In modo molto semplice ci siamo rese conto di alcune paure fondamentali che le persone provano prima di decidere se iniziare o no un percorso psicoterapico. Molto spesso le persone temono di iniziare un percorso di psicoterapia per paura che vengano trovati dei traumi che loro non conoscevano: è importante dire che non necessariamente tutte le persone hanno vissuto dei traumi e, soprattutto, se si ha paura che escano degli eventi traumatici vuol dire che ci sono ma sono seppelliti nell'inconscio. C'è da evidenziare un elemento importante: qualora emergessero degli eventi traumatici oppure eventi il cui racconto dà una serie di connotazioni emotive forti, la loro rievocazione e la loro rielaborazione si verifica in una situazione protetta, il setting, e soprattutto con il rispetto dei tempi, delle difese delle persone. Secondo; spesso le persone che vorrebbero iniziare un percorso di psicoterapia, temono che il percorso sia lunghissimo: è vero che fino a circa 30 anni fa, poche erano le psicoterapie brevi; attualmente anche la psicoanalisi (psicoterapia notoriamente lunga) ha reso i tempi più brevi; con le psicoterapie brevi si possono accorciare i tempi fino ad arrivare alla conclusione dopo massimo a 18 mesi in media (ciò vuol dire che si possono ottenere buoni risultati alle volte in meno tempo, alle volte in più tempo). Un'altra "paura" per iniziare un percorso di psicoterapia, è la dipendenza. Si pensa che le persone diventino dipendenti dallo psicoterapeuta e dal suo parere o consiglio: la psicoterapia ha

l'obiettivo di rendere indipendente la persona perché il lavoro verte sulla propria conoscenza approfondita al fine di affrontare gli eventi della vita avendo a disposizione un ventaglio di capacità e di risorse maggiori, nonché modalità comunicative alternative. Si teme, inoltre, che nel percorso di psicoterapia si debba piangere per il dolore: può capitare ma non è un passaggio obbligato; il pianto può avere vari significati tra cui commozione, espressione di rabbia, dolore, gioia, ecc. Si pensa, anche, che la psicoterapia cambi le persone in modo radicale: come se una persona con i capelli castani uscisse dalla stanza dello psicoterapeuta con i capelli rosa. Non succede così e se succede è perché la persona vuole diventare con i capelli rosa. Magari la persona, oltre ad avere una gamma più ampia di risorse, può anche acquisire coraggio per farsi i capelli rosa. Una persona, prima di iniziare il percorso di psicoterapia, mi ha detto esplicitamente di non volere parlare del passato. Non ci sono problemi: non è necessario costruire un rapporto di fiducia (ricordiamoci che lo psicoterapeuta è, seppur un esperto, una persona sconosciuta e ci può piacere oppure no); seconda cosa, è fondamentale rinforzare la persona per poi eventualmente andare nel passato. Non è sempre necessario riprendere il passato in mano. Molto spesso attraverso la psicoterapia le persone riescono ad avere un appoggio adeguato per provare delle esperienze emotive ed interpersonali che "correggono" le precedenti al fine di sostituire i vecchi ricordi negativi con nuovi ricordi positivi. Ciò al fine di comprendere che le esperienze possono dare risultati negativi o positivi e non solo negativi (come successo finora).

Cell. 338/3440405

Studio Medico Oculistico

Professor **G. GAROFALO**



Ladispoli Via La Spezia 38
Tel 338/3996983 - 06/9949518

Roma Via Merulana 88
Tel 06/70453612

www.gioacchino-garofalo.docvadis.it
gioacchino.garofalo@uniroma1.it

La TRIACA ERBORISTERIA

FITOCOSMETICA

FIORI DI BACH

CARAMELLE SENZA ZUCCHERO

ALIMENTAZIONE NATURALE

LAMPADE DI CRISTALLI DI SALE

PRODOTTI SPARGIRICI

VASTA SCELTA DI:

INFUSI DI FRUTTA

TISANIERE

DIFFUSORI PER AMBIENTE

Ladispoli
Via Bari, 39 - Tel. 06 9911137



VISITA OCULISTICA COMPLETA

**CHIRURGIA DELLA MIOPIA
CON LASER AD ECCIMERI**

TERAPIA LASER DELLA RETINA

**CHIRURGIA AMBULATORIALE
DELLA CATARATTA**

DIAGNOSI PRECOCE GLAUCOMA

Curva tonometrica - Pachimetria
Topografia corneale - Campo visivo

DIAGNOSI PRECOCE MACULOPATIE

Foto fondo oculare - Oct
Fluorangiografia - Retinografia



AMBULATORIO VETERINARIO

Dir. Sanitario Dott. De Angelis Pio

Cerveteri (Rm)
Via Soprani Fratelli, 50
Tel./Fax 06 99 43 155 - Cell. 360 24 00 02

Dottorssa

Anna Maria Rita Masin

Psicologa - Psicoterapeuta

Cell. 338/3440405

CERVETERI
via Prato del Cavaliere, 5
ROMA
via dei Camillis, 8 (metro Cornelia)

DERMOCOSMESI
GALENICA

OMEOPATIA E FITOTERAPIA
VETERINARIA

CELIACHIA E ALIMENTI BIO
SPORT



AUTOANALISI

- > EMOCROMO
- > EMOGLOBINA GLICOSILATA
- > INR
- > COLESTEROLO TOT
- > HDL/LDL/TRIGLICERIDI/GLICEMIA
- > AST/GOT/ALT/GPT/GGT
- > CREATININA
- > URINE

SERVIZI

- > MICROBIOCHECK
- > HOLTER PRESSORIO
- > HOLTER CARDIACO
- > ECG
- > CONTROLLO NEI IN TELEDERMOSCOPIA
- > BIOTRICOTEST
- > MISURAZIONE PRESSIONE
- > NOLEGGIO
AEROSOL - TIRALATTE - BILANCIA PESA NEONATI - STAMPELLE

ORARIO CONTINUATO

LUN/SAB DOMENICA APERTI
8:30/20:00 9:00/13:00

VIA PELAGALLI 81 - CERVETERI (RM) TEL: 06 99551302 - FAX: 06 99551302

farma.pratocavalieri@tiscali.it - www.farmaciapratocavalieri.it

Farmacia PratoCavalieri Dr.ssa T. Morabito

novità novità novità

ESTETICA PROFESSIONALE NON INVASIVA

SOFT SKIN PLUS

**TRATTAMENTI DI RADIOFREQUENZA
ED ELETTROPORAZIONE IN CABINA**

ESTETISTE SPECIALIZZATE
TI ASPETTANO
PER UNA **PROVA GRATUITA
PERSONALIZZATA**

RISULTATI VISIBILI
SIN DALLA PRIMA SEDUTA



PER INFORMAZIONI PASSA IN FARMACIA

OTTICAGRILLI

Grilli
al 7

I nostri occhi vedono meglio. Dal 1977

TEMPORARY STORE



JPLUS

JPLUS

fatti sorprendere dalle nuove collezioni ad un
PREZZO TEMPORARY

LADISPOLI

PIAZZA MARESCOTTI N°7 - TEL 0689520322

 otticagrilli.com   **OTTICAGRILLI**