

n.29-15



L'ORTICA RISPETTA L'AMBIENTE SCEGLIENDO SOLO CARTA ECOSOSTENIBILE CON IL MARCHIO FSC

Settimanale indipendente di cronaca, attualità, politica, sport - Fondato da Filippo Di Lorenzo - ANNO 18 - 07/08/2015 - DISTRIBUZIONE GRATUITA

# L'ortica

del Venerdì **punge ma non fa male**

SETTIMANALE

Foto: Federica Olini

## CERVETERI

La Notte delle Stelle  
alla Necropoli etrusca

## LADISPOLI

In via Cesare Battisti  
gli incivili colpiscono ancora

# TOLFARTE

Dal 7 al 9 agosto l'XI edizione del Festival  
che nel 2014 ha fatto registrare 40.000 presenze





# DIVISIONE STUFE A PELLETT

## STUFE ARIA



**€.876,00**

**ARTEL**  
8KW



IN OMAGGIO  
SMARTPHONE  
HUAWEI



**€.980,00**

**EDILKAMIN**  
8KW



IN OMAGGIO  
SMARTPHONE  
HUAWEI



**€.1080,00**

**PASQUALICCHIO**  
10KW



IN OMAGGIO  
SMARTPHONE  
HUAWEI



**€.1380,00**

**PASQUALICCHIO**  
12KW



IN OMAGGIO  
SMARTPHONE  
HUAWEI



**€.1590,00**

**ARTEL SLIM**  
10KW



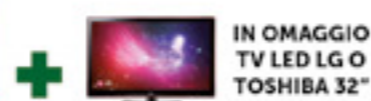
IN OMAGGIO  
SMARTPHONE  
HUAWEI

## TERMOSTUFA



**€.1948,00**

**EDILKAMIN 11.3KW**  
MOD IDROPOINT  
ITALIANA CAMINI

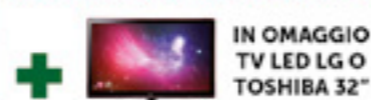


IN OMAGGIO  
TV LED LG O  
TOSHIBA 32"



**€.1990,00**

**ARTEL 15KW**  
MODELLO IDROVENTILATA



IN OMAGGIO  
TV LED LG O  
TOSHIBA 32"



**€.2390,00**

**ARTEL 20KW**  
MODELLO IDROVENTILATA

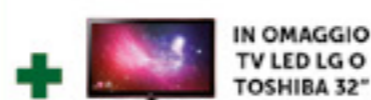


IN OMAGGIO  
TV LED LG O  
TOSHIBA 32"



**€.2680,00**

**ARTEL 24KW**  
MODELLO IDROVENTILATA

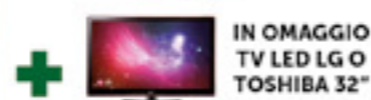


IN OMAGGIO  
TV LED LG O  
TOSHIBA 32"



**€.2980,00**

**PASQUALICCHIO**  
32KW



IN OMAGGIO  
TV LED LG O  
TOSHIBA 32"



# CAMBIO CALDAIA € .150,00

## STANDARD



**€.565,00**

**BERETTA 24**  
MOD. AMICA CAM. STAG.



IN OMAGGIO  
SMARTPHONE  
HUAWEI



**€.590,00**

**BAXI 24**  
MOD. ECO FI CAM. STAG.



IN OMAGGIO  
SMARTPHONE  
HUAWEI



**€.790,00**

**JUNKER BOSCH**  
MOD. CAM. STAG.



IN OMAGGIO  
SMARTPHONE  
HUAWEI



**€.890,00**

**ARISTON 24**  
MOD. EGIS PREMIUM COND.



IN OMAGGIO  
SMARTPHONE  
HUAWEI



**€.1080,00**

**RIELLO 29KW**  
MOD. START CONDENSING



IN OMAGGIO  
SMARTPHONE  
HUAWEI



**€.915,00**

**RIELLO 25 KW**  
MOD. START CONDENSING



IN OMAGGIO  
SMARTPHONE  
HUAWEI

INCENTIVI FISCALI - GARANZIE SUPPLEMENTARI - PREVENTIVI GRATUITI  
REVISIONI CALDAIE - RILASCIO BOLLINI

## DIVISIONE CALDAIE A PELLETT

ARTEL ITALIA 15KW **2180 €**  
ARTEL ITALIA 20KW **2490 €**  
ARTEL ITALIA 32KW **2980 €**



IN OMAGGIO  
TV LED LG 32"

## DIVISIONE CLIMA

SAMSUNG 9 INV CL. A MOD KWQ **495 €**  
SAMSUNG 12 INV CL. A MOD KWQ **585 €**  
DAIKIN 9 INV CL. A MOD ATX **575 €**  
DAIKIN 12 INV CL. A MOD ATX **695 €**



IN OMAGGIO  
SMARTPHONE  
SAMSUNG

FINANZIAMENTI CONSEL - GARANZIA AGGIUNTIVA - PREVENTIVI INSTALLAZIONI SU RICHIESTA  
MANUTENZIONI ORDINARIE E STRAORDINARIE



PER INFORMAZIONI:

CELL. 388 2532518 - 351 176 5701

CLIMARTSTORE@GMAIL.COM

**IVA E TRASPORTO COMPRESI**

VASTA GAMMA DI COLORI E MARCHE COME:

ARTEL - PASQUALICCHIO - LAMINOX  
EDILKAMIN - NORDICA - MONTEGRAPPA - MCZ





# Cantina Cerveteri

Chi consuma  
i nostri Vini  
aiuta l'Agricoltura  
del Territorio



## OFFERTA DI LAVORO

SELEZIONIAMO AGENTI  
DI COMMERCIO PER  
AMPLIAMENTO RETE VENDITA

DOVE SIAMO



VIA AURELIA KM 42,700 - CERVETERI

TEL. 06 99 444 201 - FAX 06 99 444 217

[www.cantinacerveteri.it](http://www.cantinacerveteri.it)

[info@cantinacerveteri.it](mailto:info@cantinacerveteri.it)

SETTIMANALE  
**L'Ortica**  
del Venerdì

Settimanale indipendente.  
Registrato presso il Tribunale di Civitavecchia  
n° 09/97 del 18/06/97

**Direttore editoriale:** Cristiano Cimorelli  
**Direttore responsabile:** Gianni Palmieri  
**Vice direttore:** Felicia Caggianelli  
**Editor:** Miriam Alborghetti  
**Editorialista:** Alberto Sava

**Responsabile scientifico:**  
Aldo Ercoli

**Collaboratori:**  
Raffaele Cavaliere, Flavio Enei,  
Dario Gaggiottino, Alfredo Falvo,  
Filippo Conte, Giovanni Zucconi,  
Claudio Pirolli, Maria Emilia Baldizzi,  
Barbara Civinini, Graziarosa Villani

**Marketing:**  
Pietro Mevi,  
Vito Michelangelo Lius

**Fotografi e collaboratori**  
Paolo Gennari, Claudia Cavallo,  
Biagio Tamarazzo, Vincenzo Quondam,  
Andrea Fenili, Alessia Moricci,  
Massimiliano Magro, Marco Tanfi

**Editing e fotocomposizione**  
Maurizio Irilli  
Tiziano Crescia

**Stampa:** Universo Editoriale

Numero Verde

800 589 025

Redazione

Piazza Risorgimento, 4 - Cerveteri  
Tel. 06 99 41 736

[info@orticaweb.it](mailto:info@orticaweb.it)

[www.orticaweb.it](http://www.orticaweb.it)

## Raccolta differenziata, ora non dissipate questo patrimonio

I nostri lettori ben conoscono le perplessità che questo giornale nutre sull'avvio della raccolta differenziata a Ladispoli alle porte della stagione estiva. E sono dubbi che confermiamo ancora. Ma, per amore di verità, è innegabile dare atto ai cittadini di Ladispoli di tentare di adeguarsi e collaborare allo smaltimento porta a porta della spazzatura, sia pure con le difficoltà di un meccanismo che andrebbe calibrato. E le statistiche sembrano confermare questo trend, nonostante gli incivili continuino a gettare rifiuti per le strade, creando soprattutto nel centro delle situazioni di potenziale pericolo per l'igiene pubblica. Un calcolo molto approssimativo, indicherebbe in un migliaio di irriducibili sozzoni lo zoccolo duro di chi se ne infischia della città e tenta di trasformarla in una pattumiera a cielo aperto. Fortunatamente l'effetto emulazione non sembra attecchire, la gente coscienziosa continua a differenziare i rifiuti, pur dovendo convivere con il ritiro ad orari sfalsati e spesso incomprensibili. Ci si augura che, una volta finita l'estate, Ladispoli possa tornare alla normalità ed anche il passaggio dei camion della spazzatura sia maggiormente consona alle esigenze della popolazione. Scrivevamo che, nonostante gli idioti, la raccolta differenziata funziona dopo aver letto le statistiche del mese di giugno paragonate allo stesso periodo del 2014. Ebbene, rispetto all'anno scorso, ad esempio, i rifiuti indifferenziati sono passati da 1.932.780 chilogrammi ad appena 394.580 kg, con un calo di immondizie conferite in discarica di 1 milione e 538.000 chilogrammi (ovvero - 79,6%). E con conseguenti risparmi per il costo del servizio di smaltimento. Ma è nel comparto dell'umido e della plastica che balza agli occhi la partecipazione dei cittadini alla raccolta differenziata. Il materiale organico ed umido gettato nei cassonetti a giugno dell'anno scorso era stato di appena 27.280 kg, dopo 12 mesi siamo passati a 343.800 kg di materiale (+ 1.160%) che sarà riciclato in compost ed altre sostanze. Stesso discorso per la plastica, a giugno del 2014 Ladispoli non recuperava che 19.250 kg, ora siamo passati a 85.310 chili (+ 343%). Ma è con vetro e lattine che la raccolta differenziata ha fatto boom, passando da 3.340 kg a 103.990 chili, ovvero un aumento del 3.013%. A chiudere anche carta e cartoni, riciclati ora con un incremento del 210%. Numeri che la dicono lunga sulla partecipazione della gente al servizio porta a porta e che si spera possano essere accompagnati da una ottimizzazione della raccolta differenziata. E soprattutto dall'abbattimento della tassa entro poco tempo. Perché, al di là delle belle parole, è palese che se tra un anno la tassa non viene ridotta visti i minori conferimenti in discarica, beh sarà molto difficile andare a spiegare ai cittadini la bontà del porta a porta per le tasche dei contribuenti. Insomma la differenziata inizia ad entrare nelle abitudini della gente, ora non dissipate questo patrimonio di civiltà.

Il Direttore  
Gianni Palmieri

## GRANCAFFETIRRENO 2015

- PROGRAMMA AGOSTO 2015 -

- |  |  |
|--|--|
| 1 STEFANO KARAOKE                                  | 17 SELEZIONI "CORRIDA" CON STEFANO                 |
| 2 COVER BAND LIVE CELENTANO "CLAN DEI RIBELLI"     | 18 SELEZIONI "CORRIDA" CON STEFANO                 |
| 3 "GLI ACCORDI DEI RICORDI" LIVE, BALLI DI GRUPPO  | 19 "GLI STORNELLATORI ROMANI"                      |
| 4 STEFANO KARAOKE                                  | 20 "GLI ACCORDI DEI RICORDI" LIVE, BALLI DI GRUPPO |
| 5 "GLI STORNELLATORI ROMANI"                       | 21 COVER BAND LIVE SPANDAU BALLET "THE BARRICADES" |
| 6 "GLI ACCORDI DEI RICORDI" LIVE, BALLI DI GRUPPO  | 22 FINALISSIMA CORRIDA CON STEFANO                 |
| 7 COVER BAND LIVE RAMAZZOTTI "SOTTO QUESTO CIELO"  | 23 COVER BAND LIVE MODA "PHONICA"                  |
| 8 STEFANO KARAOKE                                  | 24 "GLI ACCORDI DEI RICORDI" LIVE, BALLI DI GRUPPO |
| 9 "GLI ACCORDI DEI RICORDI" LIVE, BALLI DI GRUPPO  | 25 STEFANO KARAOKE                                 |
| 10 COVER BAND LIVE BAGLIONI "IN CANTO"             | 26 TRIBUTO A RENATO ZERO "ICARO"                   |
| 11 STEFANO KARAOKE                                 | 27 "GLI ACCORDI DEI RICORDI" LIVE, BALLI DI GRUPPO |
| TRIBUTO A RENATO ZERO "ICARO"                      | 28 COVER BAND LIVE LIGABUE "SOGNI DI ROCK N ROLL"  |
| 13 GRANDI SUCCESSI ITALIANI "RAFFAELE CAPPUCCIO"   | 29 STEFANO KARAOKE                                 |
| 14 "GLI ACCORDI DEI RICORDI" LIVE, BALLI DI GRUPPO | 30 "GLI ACCORDI DEI RICORDI" LIVE, BALLI DI GRUPPO |
| 15 STEFANO KARAOKE                                 | 31 STEFANO KARAOKE                                 |
| 16 COVER BAND LIVE BATTISTI "EMOZIONI IN TOURS"    |  |

## TUTTA UN'ALTRA MUSICA

Via Sergio Angelucci, 11 Cerenova Tel. 069905955

facebook Bar Tirreno Cerenova



[www.gatc.it](http://www.gatc.it)



CentroMareRadio







"Un paese senza scienza e ricerca è un paese senza futuro"

INTERVISTA AL DOTTOR FABRIZIO ZUCCHINI, DELL' UFFICIO COMUNICAZIONE DELL'ASI, E AL GIORNALISTA E STORICO DELLO SPAZIO, PAOLO D'ANGELO SUGLI ULTIMI TRAGUARDI RAGGIUNTI DALL' ITALIA NEL SETTORE AEROSPAZIALE

DI FELICIA CAGGIANELLI

La mostra itinerante del progetto Rosetta, Cacciatrice di comete approda a Cerveteri in una kermesse astronomica di tre giorni animata da conferenze, spettacoli, musiche e attività ludiche che hanno calamitato un corposo numero di visitatori. Per addentrarci meglio nell'argomento abbiamo intervistato il dottor Fabrizio Zucchini, Ufficio comunicazioni dell'Agenzia Spaziale Italiana, al quale abbiamo chiesto: **Cos'è la missione Rosetta?** "La sonda Rosetta è una importantissima missione dell'Agenzia Spaziale Europea ma, con una forte partecipazione dell'agenzia spaziale italiana. Ci sono, infatti, alcuni strumenti a bordo di Rosetta e uno sul lander Philae ovvero il trapano, realizzati dalla tecnologia italiana. Una missione molto lunga ed ambiziosa alla ricerca della nascita dell'universo attraverso lo studio delle comete, progettata ben venti anni fa, decollata nel 2004 e approdata nel 2014 con non poche perplessità". **Ci racconta qualche aneddoto?** "Siamo rimasti piacevolmente stupiti da Philae ovvero il lander che di fatto è atterrato sulla cometa 67/PChuryumov-Gerasimenko in quanto, dopo l'atterraggio e ben 60 ore di lavoro, si era praticamente addormentato in quanto le celle solari si erano esaurite e non si sapeva se si sarebbe più svegliato; invece nel momento in cui la cometa è passata vicino al sole, a giugno, si è risvegliata e l'ultimo contatto ce lo ha inviato il 9 luglio quando ha ripreso ad inviare dati scientifici, che attualmente sono al vaglio dei ricercatori, per altri 12 minuti prima di spegnersi definitivamente. Attualmente si sta analizzando il pulviscolo spaziale ma sono analisi che daranno risultati nell'arco del tempo. Sembra tuttavia che si tratti di risultati veramente straordinari. Philae, ha trasmesso anche risultati sul nucleo della cometa, che era un altro degli obiettivi cardine della missione. Quando avremo tutti i risultati

sarà convocata una conferenza stampa al fine di mettere al corrente il mondo intero su questi nuovi risultati". **Cosa c'è dietro ogni missione?** "Tanta ricerca, studio e anni di lavoro di staff di ricercatori e scienziati, non a caso l'Italia è leader del settore aerospaziale a livello mondiale". **Plutone è un altro piccolo step nel grande firmamento?** "Sì. Dalla notte dei tempi l'uomo ha sempre avuto voglia di esplorare. Si va nello spazio per cercare di capire com'è nato il sistema solare ma anche per capire dove stiamo andando. Noi dobbiamo riuscire a capire, inoltre, se possiamo vivere su un altro corpo celeste". **Il nostro Paese investe nella ricerca aerospaziale?** "Sì, si investe ma troppo poco. Ha fatto scalpore l'investimento della sonda Rosetta finanziata per ben 1 miliardo e 400 milioni di euro. Una cifra da capogiro se detta a crudo ma, irrisoria se suddivisa in base al numero di cittadini europei visto che pro capite la missione è costata circa 3,5 euro ed ha apportato tantissimo in termini di conoscenza e nuove tecnologie". **Qual è il prossimo obiettivo?** "Marte, visto che ormai abbiamo la certezza che su questo pianeta c'è la presenza di acqua, anche se sporca. L'acqua indica molto probabilmente forme di vita a livello elementari ovvero batteri. Per questo l'Italia sta collaborando in maniera molto importante con la sonda europea Exo Mars che verrà lanciata tra il 7 e il 26 gennaio 2016 il cui arrivo sul Pianeta rosso è previsto circa sette-otto mesi dopo, che avrà il compito di perforare la superficie di Marte, con un trapano di fabbricazione italiana, alla ricerca di nuove tracce di acqua". **La fuga di cervelli dall'Italia è un problema avvertito anche in questo settore?** "Sì. Basti pensare che l'Agenzia Spaziale Italiana ha 200 dipendenti mentre quella Francese ne vanta ben 2000. Gli investimenti che l'Italia fa in questo settore sono tra i più bassi d'Europa e

**ELETTRODISTRIBUZIONE AURELIA**  
www.edaurelia.it - info@edaurelia.it  
Materiale elettrico delle migliori marche



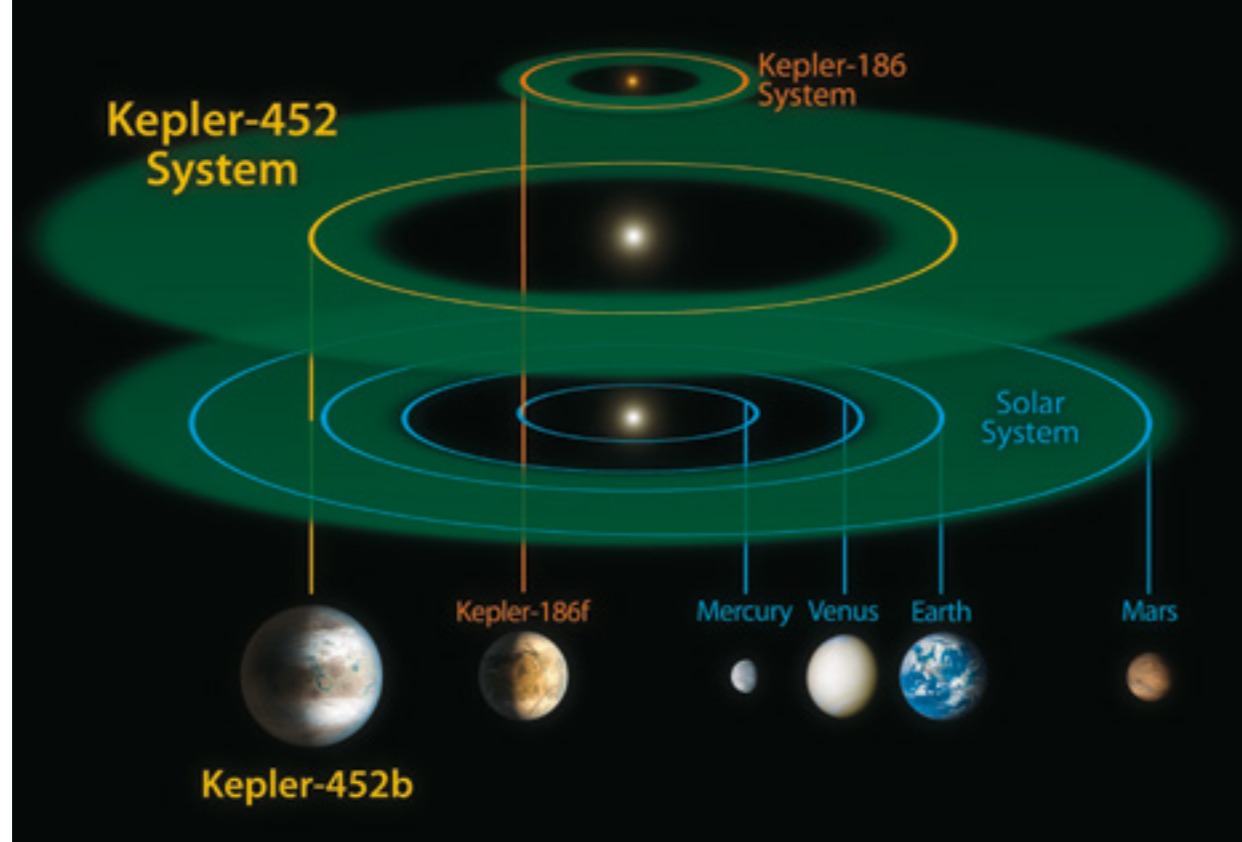
- VIMAR
- EDVEX
- hager
- legrand
- MITSUBISHI ELECTRIC
- Beghelli
- GEWISS
- disano
- ELKRON
- urmet
- OSRAM
- bticino
- ABB
- targett
- VORTICE

Specializzati in  
TVCC (IESS e URMET)  
e SISTEMI DI ALLARME

PREVENTIVI  
PERSONALIZZATI  
SOPRALLUOGHI  
PREZZI  
VANTAGGIOSI

Via Aurelia, Km. 40.000 - Ladispoli - RM | TEL. 06 9947405 - FAX 06 9947428





nonostante ciò vantiamo un ruolo di leadership il che significa che nonostante le menti italiane abbiano difficoltà rispetto ad altri paesi hanno comunque la capacità di portare risultati scientifici. Sicuramente il nostro paese dovrebbe credere più nella scienza in quanto un paese senza scienza e senza ricerca è comunque un paese senza futuro". **Un mese fa è atterrata Samantha Cristoforetti, che ruolo rivestono le donne all'interno di un settore che fino a qualche tempo era prettamente maschile?** "Come in ogni campo le donne apportano quel quid in più. Il loro estro, la loro creatività e la loro grandissima capacità fermo restando che nel settore degli astronauti non si tratta di differenze tra uomo e donna. E Samantha Cristoforetti è una donna bravissima e le sue grandi capacità hanno reso possibile la sua selezione in un concorso in cui c'erano otto mila partecipanti e per l'Italia sono stati selezionati due astronauti ovvero la Cristoforetti e Luca Parmesan. Lei se l'è battuta con tantissimi colleghi uomini e donne e per le sue capacità è riuscita ad avere la meglio". Presente alla conferenza stampa anche il Paolo d'Angelo, giornalista e storico dello Spazio al quale abbiamo domandato: **Siamo soli nell'universo?** "Sicuramente non siamo soli. Possiamo non credere a questi omini verdi e ai dischi volanti ma, sicuramente, anche all'interno del nostro sistema solare troveremo delle tracce di vita, ci sono dei pianeti che possono essere Plutone, Marte o il satellite Europa di Giove

che potrebbero avere in qualche maniera delle forme di vita. Una cosa è certa, siamo alla ricerca. È presuntuoso pensare di essere soli nell'universo e con il progetto Rosetta siamo al lavoro per capire l'origine della vita del sistema solare e della terra in quanto le comete sono oggetti antichissimi ed esiste una teoria secondo la quale la vita sulla terra potrebbe essere arrivata proprio dalle comete." **È un periodo favorevole questo per il settore aerospaziale italiano?** "Sì. Questo è un momento importantissimo per lo spazio italiano e mondiale. Abbiamo assistito alla missione della Cristoforetti, al progetto Rosetta, e ancora con la messa in orbita dell'IXV, il dimostratore di rientro made in Italy, dato all'Agenzia Spaziale Europea, l'Italia ha posato una nuova pietra miliare dell'industria aerospaziale, e in questi giorni siamo stati testimoni delle prime immagini di Plutone. Pochi sanno, infatti, che alcuni degli strumenti di navigazione a bordo della sonda New Horizons sono stati frutto della tecnologia italiana che nonostante le ristrettezze economiche investite vince per capacità e professionalità". E mentre congediamo il dottor Zucchini ed il dottor D'Angelo ringraziandoli per la disponibilità, all'orizzonte sbarcano altre interessanti notizie dallo spazio... Il pianeta appena scoperto, battezzato Kepler-452b, è diventato il candidato numero uno tra i 4696 potenziali cugini della terra dove magari...trasmigrare in un futuro non tanto lontano. Chissà!



# FRATTARI ARREDAMENTI



Visita il nostro nuovo showroom e affida a noi l'arredamento del tuo bagno con materiali ecologici e la qualità del Made in Italy



**METALVETRO** di Luigi Bonifazi  
Cell. 338.8943790

Sede di Roma  
Via San Damaso, 6  
Tel. 06 39.36.78.86 bonifazi4@libero.it

Sede di Ladispoli  
Via Venezia, 5/a  
Tel. 06 99.22.22.43

VETRI  
CORNICI  
SPECCHI  
AVVOLGIBILI  
ZANZARIERE  
INFISSI IN PVC  
TENDE DA SOLE  
INFISSI IN ALLUMINIO

Via del Sasso, 19 - Cerveteri [Roma]  
TEL. 06 99 41 987  
info@frattariarredamenti.it - www.frattariarredamenti.it



# CASA DELLA SALUTE, VOGLIAMO CHIAREZZA

**A DUE MESI E MEZZO DAL TAGLIO DEL NASTRO  
 CRESCONO LE PERPLESSITÀ SUL PRESIDIO SANITARIO**

Lo scorso 25 maggio, tra squilli di tromba, taglio del nastro del presidente regionale Zingaretti, applausi di politici locali, fu salutata con osanna l'inaugurazione della Casa della Salute di Ladispoli e Cerveteri. Presidio che altro non era che il Posto di primo intervento e locali attigui dove fu annunciato sarebbero stati attivati servizi innovativi come il Punto unico di accesso integrato con i servizi sociali dei comuni in grado anche di prendersi carico dei casi più complessi. Struttura dove è prevista anche l'attivazione dello sportello unico di prenotazioni per pagamento ticket. E potremmo andare avanti parlando dei quattro posti letto per i degenti che però a distanza di due mesi sono ancora inutilizzati. Oppure dell'annuncio inerente il fatto che all'interno della Casa della salute saranno garantite le attività specialistiche tra cui angiologia, cardiologia, chirurgia generale, dermatologia, diabetologia e ortopedia. Insomma, grande clamore mediatico per una struttura definita moderna e tecnologicamente all'avanguardia. Ma il problema si celava altrove. Come hanno segnalato sul web in questi giorni cittadini e mass media, altri aspetti della Casa della Salute non sono stati raccontati agli abitanti di Ladispoli e Cerveteri che in questo periodo estivo oltrepassano abbondantemente le centomila unità. Sembra infatti che i medici ospedalieri del Punto di primo intervento, noto ai cittadini come Pronto soccorso, starebbero per essere sostituiti da figure di medicina generale. Può sembrare una quisquiglia, ma leggendo le statistiche del 2014 si scopre che sono stati effettuati 12.500 interventi, di cui 59 trattati come codici rossi e 641 gialli, tutti garantiti da personale medico ospedaliero qualificato. Medici bravi e validi che però sarebbero stati dimezzati nell'organico, passando da 6 a 3 unità. Ed è lecito porsi un interrogativo: il personale di medicina generale può affrontare casi delicati da codice rosso? Altro allarme lanciato in questi giorni riguarda le reali potenzialità della Casa della Salute che non dovrebbe far rimpiangere il Pit che per anni è stato in grado di affrontare e stabilizzare situazioni di urgenza legate a traumi, ferite, ischemie, infarti, crisi allergiche e shock anafilattici. La Casa della Salute potrebbe occuparsi in futuro solo della gestione di patologie croniche come diabete

e scompensi cardiaci e ciò comporterebbe un ridimensionamento delle prestazioni fornite agli utenti costretti a recarsi in pronto soccorso ospedalieri molto lontani. Un allarme lanciato da alcuni politici di Cerveteri di recente che hanno anche colto l'occasione per segnalare come i laboratori di radiologia e analisi sono nel Poliambulatorio ma non possono essere utilizzati dai medici del pronto soccorso. Insomma uno scenario controverso che si spera dopo l'estate possa adeguatamente essere chiarito. I cittadini di Ladispoli e Cerveteri hanno diritto di sapere come, dove, quando ed in che modo possono curarsi in caso di necessità. Il resto sono soltanto belle parole e nastri tagliati davanti alla claque. Con un doveroso distinguo. Tanto di cappello ai lavoratori della Casa della Salute, del pronto soccorso e del vicino presidio del 118 che fanno le acrobazie, pur essendo in sotto organico, per garantire assistenza ai cittadini.

Ma è ovvio che non gli possiamo chiedere i miracoli. Intanto anche la politica si è mossa, un intervento molto pepato è arrivato dal sindaco Paliotta che ha replicato ad alcuni esponenti regionali che avevano accusato il comune di Ladispoli di non seguire con attenzione la situazione sanitaria del Pit della via Aurelia. "La situazione del Posto di Primo Intervento di Ladispoli e Cerveteri e' costantemente seguita dalla nostra amministrazione. Se alcuni politici si fossero informati meglio, avrebbero preso atto di quanti interventi ha fatto il comune, sia presso la Direzione della Asl sia presso il Presidente Zingaretti sia presso la stessa commissione Regionale alla Sanita'. Ultimo intervento in ordine di tempo la convocazione del Direttore della Asl presso il nostro Comune il 14 Luglio per un incontro con i Gruppi consiliari e i Sindacati. Abbiamo espresso in quella sede ancora una volta le nostre preoccupazioni ed una cosa e' certa : il Posto di primo Intervento rimarrà aperto 24 ore su 24 per tutti gli interventi di sua competenza. Noi lo abbiamo aperto e difeso per 30 anni e sicuramente il consigliere Sartori di tutto questo non sa nulla. Se vuole dare un appoggio alla nostra azione ben venga. Gli attacchi politici guidati da qualche partito locale non solo non servono a nulla ma offendono la storia della nostra città".

VENDITA  
 ASSISTENZA  
 NOLEGGIO

**ESIGIBILI**

AGRICOLTURA  
 GIARDINAGGIO  
 FERRAMENTA

## Stop agli insetti molesti



**Utensili e prodotti per le disinfestazioni e la lotta a zanzare, zanzare tigre, mosche, scarafaggi, ecc..**



Botte lit 300 per trattamenti su carro cingolato

UTENSILE a NOLEGGIO



Atomizzatore Stihl spalleggiato serbatoio 16 litri

UTENSILE a NOLEGGIO

**CERVETERI - tel 06.9953.427**  
**BRACCIANO - tel 06.9980.1177**

**www.esigibili.it**  
**info@esigibili.it**





## FINITA LA PACCHIA PER SOZZONI E TEPPISTI

**LE 100 TELECAMERE DI SORVEGLIANZA SERVIRANNO PER INDIVIDUARE CHI SPORCA LE STRADE E DISTURBA LA QUIETE PUBBLICA**

12

Come annunciato sulle nostre pagine, è entrata in funzione la videosorveglianza anche sul lungomare centrale di Ladispoli. Ora sono attivi 15 nuovi impianti con telecamere di ultima generazione che sorveglieranno giorno e notte il lungomare Regina Elena. Una delle zone che, soprattutto di estate, rischia di essere teatro di risse e scazzottate tra gruppetti di giovani spesso sotto gli effetti di abbondanti bevute di alcool. Contemporaneamente nei pressi del Centro di aggregazione giovanile sono entrate in funzione delle telecamere fisse più una postazione mobile che permetterà sia di video sorvegliare l'immobile che parte di viale Mediterraneo. Le telecamere sono collegate con la sala operativa che si trova nel palazzo comunale di piazza Falcone e con le centrali della locale stazione dei Carabinieri e della Polizia Locale. Inoltre, il comando della polizia locale ha avviato la collaborazione gratuita con un istituto di vigilanza che permette, attraverso il suo personale, il controllo notturno dalla sala operativa di piazza Falcone.

“Entro l'estate – ha detto il maggiore della Polizia locale, Sergio Blasi – è in programma l'allargamento del sistema di vi-

deosorveglianza nella Zona artigianale. Dove è in funzione il sistema di videosorveglianza abbiamo avuto una diminuzione degli atti vandalici e i registrati delle telecamere in altre occasioni sono stati molto utili poiché ci hanno permesso, in collaborazione con le altre forze dell'ordine, di acquisire elementi importanti nelle indagini di atti criminosi”.

Ma non è tutto. Ora complessivamente sono cento le telecamere accese su Ladispoli. E tutte saranno usate anche per immortalare e sanzionare quei cittadini di Ladispoli che continuano a gettare rifiuti nella strada. Il comando della polizia locale ha deciso di adottare la linea dura, si prevedono salate multe e denunce penali per tutti i trasgressori.

“E' inconcepibile – prosegue il maggiore Sergio Blasi – che ci siano persone che si rifiutano di aderire alla raccolta differenziata dei rifiuti, preferendo insudiciare le strade. Le cento telecamere di sorveglianza, posizionate sia in centro che in periferia, ci permetteranno di individuare gli indisciplinati che rischiano sia la denuncia per inquinamento ambientale che contravvenzioni fino a 200 euro. Pattuglie della polizia locale controlleranno le strade a tutte le ore del giorno”.

VIALE ITALIA 67, LADISPOLI (RM)



**INFOSTRADA**

**19,95€/MESE**

ADSL VERA

ADSL ILLIMITATA FINO A 20 MEGA,  
OTTIMIZZATA ALLA MASSIMA VELOCITÀ  
PER OTTENERE LE MIGLIORI PERFORMANCE  
E QUALITÀ DI NAVIGAZIONE



**Mercatino  
del Cellulare**

**WIND**



**SAMSUNG S6  
10€/MESE**



**PIXIE 3  
TAB  
0€/MESE**



**IPHONE 6  
16€/MESE**

**PERMUTA  
DELL'USATO**

**3 Store**

VIA FRANCESCO BARBONI 1, CERVETERI (RM)



# LA REGIONE FINALMENTE HA PAGATO IL DEBITO

**DOPO 6 ANNI DI DISCUSSIONI E UNA SENTENZA DELLA CORTE DEI CONTI, LA PISANA HA RESTITUITO AL COMUNE 1 MILIONE E 700.000 EURO PER LE SCOGLIERE**

Una storia lunga sei anni, annosa e tribolata, ha avuto un lieto epilogo. E soprattutto ha permesso alle casse del comune di recuperare la sostanziosa cifra di 1 milione e 700.000 euro. Denaro che l'amministrazione aveva speso per installare le scogliere a difesa della martoriata costa di Ladispoli tra Marina San Nicola, la foce del Vaccino e Torre Flavia. La faccenda era iniziata nel 2008, quando la Regione si era impegnata a finanziare opere per 8 milioni di euro a difesa del litorale di Ladispoli dall'erosione. Un anno dopo il mare divora in modo violento ampi tratti di spiaggia, tanto da mettere a rischio alcuni stabilimenti balneari e la stessa Torre Flavia. Vengono quindi progettati appaltati e realizzati ben nove interventi di somma

urgenza, utilizzando parte del finanziamento complessivo regionale. Siamo nel 2010, cambia la Giunta regionale e cambia anche l'atteggiamento del nuovo assessore all'ambiente. Di fatto i funzionari regionali, che pure avevano dato il via ai nuovi interventi, iniziano a contestare i lavori fatti con comportamenti che la Corte dei Conti dichiarerà poi omissivi e dilatori. Dal 2011 al 2015, mentre il Comune deve anticipare le somme alle ditte che hanno svolto regolarmente i lavori, la Regione non versa l'equivalente ma addirittura revoca il resto del finanziamento. Si attiva a questo punto la Corte dei Conti che, dopo aver esaminato tutta la documentazione, non solo da ragione al Comune sulla giustezza delle sue richieste, ma condanna i due dirigenti regionali al pagamento di 40 mila euro a favore del Comune stesso per i danni subiti. Fino alla notizia che dalla Regione è arrivato il rimborso di 1 milione e 700 mila euro per i lavori fatti dal Comune. Da notare che in questi giorni c'è stato un proficuo incontro degli amministratori di Ladispoli con i vertici degli uffici della Regione Lazio, Direzione Politiche del Mare, per il finanziamento integrale del progetto di riqualificazione dell'ulteriore tratto di lungomare Marco Polo da piazza Odescalchi a via San Remo. Il progetto si inserisce in una pianificazione infrastrutturale più ampia che interessa il tratto di costa e di mare tra la villa romana di Pompeo a San Nicola e Torre Flavia.



**Tagliere salumi e formaggi 7€**

**Stella di mare 8€**

**Finger food 5€**

**Alga Marina 10€**

**Apericena**

**GRAN BAR NAZIONALE**

LADISPOLI - PIAZZA DELLA VITTORIA, 19  
TEL. 06 99 22 21 74 - 06 83 60 37 16  
granbarnazionale@gmail.com  
Seguici su facebook e twitter



## Cena del 14 Agosto

Bruschettone della casa  
Grigliata mista di carne  
Bistecca di manzo danese  
Costoletta di abbacchio  
Salsiccia - Contorno  
Peperoni arlecchino  
Patate al forno  
Anguria

serata musicale  
con giancarlo e animazione  
a mezzanotte grande spettacolo  
pirotecnico in spiaggia  
e dopo la mezzanotte  
piacevole sorpresa dello chef!!!

**a euro 25.00**  
bevande escluse

Ristorante - Pizzeria  
con Veranda sul Mare

**Sun Bay**

Ampio menù alla carta

Tel. 06 99 22 2563  
06 97 24 8110

Lungomare Regina Elena 5  
Ladispoli

## Pranzo del 15 Agosto

Insalata di mare  
Salmoncino al pepe - Alici marinate  
Spiedino di bufala

Calammarata scampone pachino  
e pistacchio

Piccata di orata menta e rosmarino  
Cozze amalfitana

Contorno di stagione  
Sorbetto al limone  
Caffè - Anguria

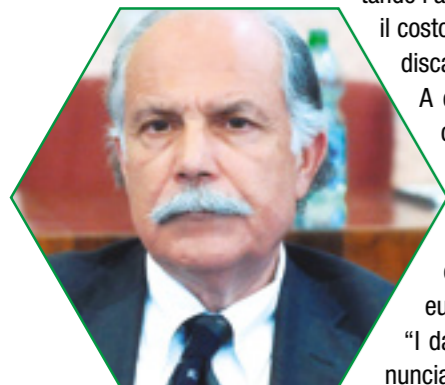
**a euro 35.00**  
bevande escluse



# “NEL 2016 ABBASSEREMO LA TASSA SULLA NETTEZZA URBANA”

IL COMUNE CANTA VITTORIA ED ANNUNCIA DI AVER SUPERATO LO STANDARD EUROPEO PER LA DIFFERENZIATA

Come L'Ortica scrive da tempo, ci sono due Ladispoli. Quella degli incivili che buttano spazzatura agli angoli delle strade e quella diligente che ha aderito alla raccolta differenziata. Ed i numeri confermano che una larghissima parte della popolazione si prodiga per dividere i rifiuti, rispettando l'ambiente e contribuendo ad abbattere il costo del conferimento dell'immondizie in discarica.



A conferma di questo trend, la notizia che l'estensione della raccolta differenziata alla zona centro ha permesso a Ladispoli di superare la quota del 65% di differenziazione, obiettivo indicato da tutti gli standard europei come ottimale.

“I dati finali di giugno dimostrano – annuncia il sindaco Paliotta – che la nostra città è arrivata al 67%: se a questi dati si aggiungono le tonnellate smaltite in maniera differenziata dalla grande distribuzione e il verde pubblico possiamo con certezza dire che ci stiamo avvicinando al 70%, percentuale che pochissime città del Lazio hanno raggiunto. Fermo restando che si può ancora migliorare, soprattutto se le persone che ancora si ostinano a gettare rifiuti nelle strade smetteranno

di fare questi atti gravissimi di rilevanza penale, possiamo esprimere soddisfazione per aver raggiunto in tempi brevi un obiettivo di grande rilevanza. Ringrazio il delegato all'ambiente, la struttura amministrativa del comune, la ditta Massimi per l'impegno che hanno messo in questi impegnativi mesi di lavoro e tutti i cittadini che stanno rispettando le regole di civiltà e di rispetto per l'ambiente. Il risparmio che si sta ottenendo con il conferimento differenziato è servito nel 2015 a completare tutte le spese di investimento ed ampliare i servizi nelle zone extraurbane. Nel 2016 il risparmio di quasi un milione di euro in parte sarà utilizzato per migliorare il servizio di spazzamento stradale e in parte sarà redistribuito ai cittadini con l'abbassamento della tariffa”.

Aldilà degli impegni solenni degli amministratori, è ovvio che serva la collaborazione della gente, ancora in troppi scambiano le strade di Ladispoli per pattumiere a cielo aperto, disseminando spazzatura che il caldo estivo rende ancora più pericolosa. Con maggiori controlli, multe e denunce, crediamo che questo malcostume potrebbe essere contrastato efficacemente per salvare la città da una fine ingloriosa. Altrimenti, per pochi idioti, si vanifica lo sforzo di una intera collettività. Per finire, il sindaco ha ufficialmente smentito che nel 2016 la tassa sui rifiuti sarà aumentata, così come avevano paventato sulla stampa alcuni esponenti delle opposizioni.

**Fabio Di Pietro**  
Costruzioni in Legno

CASETTE IN LEGNO SU MISURA  
GAZEBI E GRIGLIATI DI OGNI FORMA  
RIPARAZIONI E RISTRUTTURAZIONI

PER OGNI TETTOIA IN LEGNO  
IN OMAGGIO  
FOTOVOLTAICO  
COMPRESI LUCI LED

PERGOLA TENDA  
IN LAMMELLARE  
A PARTIRE DA: € 70  
MC+IVA

TETTOIE IN LEGNO  
IN LAMMELLARE  
A PARTIRE DA: € 99  
MC+IVA

Tel. 06 9949003 - 393 2514428

Casa Sabate  
CASA DI RIPOSO SUL LAGO



ESTATE IN  
MUSICA

CALENDARIO EVENTI 2015  
concerto e aperitivo

INGRESSO LIBERO

21 AGOSTO 2015 dalle ore 18.30  
DANILO CARTIA BAND - Banjo, Violino, Chitarra e Voce  
Danilo Cartia, Matteo Cristofori e Letizia Sampao

04 SETTEMBRE 2015 dalle ore 18.30  
MUSICA ITALIANA E NAPOLETANA - Pianoforte e Voce  
Andrea Sartini e Cesare Cesarini

18 SETTEMBRE 2015 **SERATA FINALE**  
CONCERTO, APERITIVO E **CENA SU PRENOTAZIONE** dalle ore 18.30  
PATRES - Canti e balli tradizionali del centro sud italia  
Gian Michele Montanaro, Marco Rufo, Felice Zaccheo e Mario Puorro



Casa Sabate è gestita  
dalla cooperativa  
AELLE IL PUNTO

Dal 10 Luglio al 4 Settembre  
**MOSTRA DI PITTURA**  
I Cinque Artisti del Clodio

Per informazioni:  
Via Giuseppe Garibaldi, 137  
Trevignano Romano (RM)  
Tel. 069999046  
Tel. 3392432026  
www.casasabate.it





**VILLINI**

**VIA OSLO**

Villino 2 livelli: piano terra soggiorno, camera, angolo cottura bagno, doppio portico e doppio giardino con ingresso auto e pedonale - piano primo: due ampie stanze e bagno  
**€ 169.000,00**

**VIA LONDRA**

Villino 3 livelli: Sala hobby di mq. 75 con angolo cottura camino e bagno - piano terra soggiorno con cucina a vista, bagno veranda angolare e giardino di mq. 140 circa - piano primo due camere, cameretta, bagno e balcone  
**€ 295.000,00 TRATTABILI**

**APPARTAMENTI**

**VIA ODESCALCHI**

ingresso doppio, salone, due camere matrimoniali, 2 bagni, cucina abitabile, armadio a muro, due balconi - vista mare / piazza  
**€ 185.000,00**

**VIA ANCONA**

Panoramico mq 70 circa con salone 2 camere letto e accessori  
**€ 139.000,00**

**VIA ANCONA**

3° piano, panoramico con balconata, ingresso, 3 stanze, cucina e bagno  
**€ 163.000,00**

**AFFITTI  
 TUTTO L'ANNO**

**VIA NAPOLI**

Appartamento termoautonomo, non arredato, salone, cucina, camera, bagno, balcone - canone mensile  
**€ 650,00  
 INCLUSO CONDOMINIO**

**VIA FLAVIA**

Appartamento due livelli, salone, cucina, due camere, due bagni, grande terrazzo, posto auto canone mensile  
**€ 800,00**

**AFFITTO  
 O VENDITA  
 LOCALI  
 COMMERCIALI**

**ZONA CENTRALE  
 A DUE PASSI PIAZZA VITTORIA**

Mq 100 divisibile in due negozi, dotato degli impianti elettrici a norma e due bagni a norma Completa il tutto area di stoccaggio merci di proprietà e coperta mq 25

**VENDITA € 195.000,00  
 AFFITTO 1.600,00 MENSILE**



MUTUI AL 100% PER ACQUISTO CASA

**PER LA VENDITA DEL VS IMMOBILE  
 INCARICO SOTTOSCRITTO  
 DAL 01/08/2015 AL 31/08/2015  
 PROVVISORIO 1,50%**

**LADISPOLI VIA ANCONA 104/B  
 TEL. 069911145 CELL. 3421750158**

**VIA BATTISTI,  
 TORNANO  
 GLI INCIVILI**

**IL SOTTOPASSO FERROVIARIO  
 NUOVAMENTE TRASFORMATO  
 IN UNA DISCARICA  
 A CIELO APERTO**

DI FELICIA CAGGIANELLI



Lo scorso marzo ci eravamo occupati degli episodi di inciviltà tra via Nazario Sauro e via Cesare Battisti, nella zona di largo Fratelli Bandiera. Strade la cui dignità ed il decoro urbano, nonostante i vari interventi di bonifica effettuati, sono, da anni, calpestati da incivili di turno che ne hanno fatto una vera e propria discarica a cielo aperto. Una battaglia senza sosta, di recente è stato anche recintato uno spazio prima coperto di erbacce e usato adesso come parcheggio dai residenti.

Il problema è che gli incivili sono sempre dietro l'angolo, le foto di questa pagina confermano come nei pressi di un sottopasso ferroviario sono riapparsi mobili distrutti, sacchi d'immondizia, resti di potature, calcinacci, materassi e addirittura divani e poltrone. Frutto anche dell'assurda volontà di qualche idiota di non voler partecipare alla raccolta differenziata. Siamo certi che presto la zona sarà nuovamente ripulita dagli operai del comune, ma resta di fatto una situazione di inciviltà che andrebbe affrontata in modo profondo. E' davvero inspiegabile che le poche aree verdi della zona del quartiere Caere vetus, confinanti con la ferrovia e il ponte, siano perennemente prese d'assalto e utilizzate come discariche. A Ladispoli latita in troppe persone il senso della civiltà, si preferisce gettare la spazzatura in terra, infischiosene del fatto che i propri figli crescano in una città sporca ed a forte rischio igienico sanitario. Soprattutto d'estate. Oltretutto, pur essendo una zona di periferia, pochi sanno che

via Cesare Battisti è una delle arterie più importanti visto che collega la zona di via Claudia e piazza Matteotti alla parte decentrata del quartiere che costeggia la linea ferroviaria. Dal 2013 L'Ortica si batte con articoli ed inchieste per segnalare questi episodi di inciviltà, amplificando le legittime istanze dei residenti che più volte hanno chiesto l'intervento dei mass media per evitare il proliferare di micro discariche nella zona. Spesso anche fonte situazioni di pericolo per la pubblica incolumità, come accaduto due anni fa quando nel sottopassaggio di via Battisti, all'altezza di via Fratelli Bandiera, degli irresponsabili avevano appiccato il fuoco a sterpaglie e rifiuti ammassati lungo la strada, costringendo i residenti a chiedere l'intervento dei vigili del fuoco prima che il rogo provocasse danni anche al passaggio dei treni. Qualche passo in avanti è stato fatto, quando gli incivili non colpiscono è una soddisfazione poter ammirare l'aria destinata a parcheggio non più simile ad una boscaglia incolta. Così come, grazie all'intervento del nostro giornale, da tempo i blocchi di cemento sono stati posizionati sotto il ponte ferroviario per evitare incidenti in caso di passaggio di veicoli. Eppure, nonostante lo sforzo compiuto da tutti per cancellare quelle pagine vergognose per Ladispoli, dobbiamo evidenziare che c'è ancora qualcuno che continua a scaricare rifiuti in quella zona. evidentemente a qualche sozzone proprio non va giù di abitare una città che non vuole diventare da terzo mondo.

**A.P.E.**  
**Attestato di Prestazione Energetica**  
 (Validità 10 anni)

A+  
A  
B  
C  
D  
E  
F  
G



**PREZZO  
 PROMOZIONE  
 80,00 €**  
 (tutte le spese incluse)  
 promo valida fino al  
 30 settembre 2015

La nuova normativa in vigore dal 01/10/2015 prevede ulteriori oneri e costi, quindi AFFRETTATEVI e APPROFITTA TE della PROMOZIONE, non esitate a CONTATTARCI

**PRONTEZZA - PROFESSIONALITA' - COMPETENZA**  
 alcuni esempi:

Visure Catastali, Ipotecarie e Camerali da **5,00 €**  
 Ricerca di planimetrie Catastali da **10,00 €**  
 Variazioni Catastali ed Accatastamenti da **200,00 €**  
 Volture Catastali da **80,00 €**

**Inoltre offriamo vari servizi fra i quali:**  
 CAPITOLATI DI APPALTO - DIREZIONE LAVORI - PRATICHE URBANISTICHE  
 PROGETTAZIONE - SCIA COMMERCIALE - CONDONI EDILIZI - PIANO CASA  
 PERIZIE GIURATE - DECLASSAMENTI  
 REPERIMENTO DI TUTTA LA DOCUMENTAZIONE AL FINE DELLA COMPRAVENDITA IMMOBILIARE

**STUDIO TECNICO**  
**Geom. Ramona Crocini - Geom. Valerio Chini**  
 06.83087093 - 345.2120720 - 347.9481680  
 www.geopratiche.it - info@geopratiche.it





# IL SACCHETTO DELLA DISCORDIA

UN LETTORE CI SEGNALE COME DA MESI SI RIMANDI LA CONSEGNA DELLE BUSTE PER LA DIFFERENZIATA

**E**gregio Direttore, da qualche mese si sta trascinando a Ladispoli una situazione grottesca dove non vengono forniti più i sacchetti dell'umido per la raccolta differenziata dei rifiuti. Capita sempre, quando ci si rivolge al centro raccolta di Torre Flavia, che i dipendenti rimandino sempre la consegna alle settimane future ma questo ormai da tempo memorabile e sembra adesso che la prossima data probabile sia il mese di settembre! A suo tempo venne data la motivazione che a qualcuno era sfuggita la tempistica di approvvigionamento di questo materiale e che era stata avviata immediatamente la procedura di rifornimento. Sarebbe interessante conoscere, se ci sono, i riferimenti di questa procedura (delibera, ordine di acquisto, etc.) così da avere un punto fermo da cui partire e capire se esiste la volontà di dare seguito a questa fornitura. Tra l'altro non si comprende perché questa fornitura debba passare per l'Amministrazione comunale quando il titolare dell'appalto e della totalità dei servizi di raccolta è privato? Qui il Delegato comunale potrebbe fornirci una risposta su questo aspetto particolare del contratto di appalto? La cosa

lascia ancor più sorpresi in quanto l'amministrazione comunale ha investito notevoli sforzi per adottare su tutto il territorio (compreso il Centro di Ladispoli) la raccolta differenziata e poi vedere questo progetto azzoppato per la mancanza di uno strumento indispensabile come il sacchetto dell'umido! E come immaginarsi di fare una Sagra del Carciofo senza carciofi e un'Estate in Ladispoli senza bancarelle! Vi sembra possibile? Evidentemente qui ci sono altre motivazioni se funziona tutto alla perfezione e non avvengono dimenticanze! Per non parlare dell'esborso economico a cui si va incontro! Un sacchetto biodegradabile costa in genere 10 centesimi (quelli utilizzati dai supermercati per la spesa arrivano anche a 13 centesimi!). Se se ne utilizzano un paio al giorno si arriva alla considerevole cifra di 95 euro all'anno che sommate alle già salatissime tasse della Tari comportano una bella pagnuola per questi tempi di crisi. Non sarebbe opportuno scalare questi importi dal tributo se l'Amministrazione comunale ci facesse sapere che non ha più intenzione di dare seguito alla fornitura dei sacchetti? Nel ringraziare L'Ortica per lo spazio concesso attendo, insieme a tutti i cittadini di Ladispoli, di conoscere le motivazioni di questo disservizio da parte dei responsabili

Cordiali saluti.  
Lettera firmata



**STUDIO MEDICO OCULISTICO**

Via La Spezia 33 - Ladispoli - Tel 338/3996983 - 06/9949518  
Via Merulana 33 - Roma - Tel 06/70453612  
giacchino.garofalo@uniroma1.it - www.giacchino-garofalo.docvadis.it

**Prof. G. Garofalo**

VISITA OCULISTICA COMPLETA

CHIRURGIA DELLA MIOPIA  
CON LASER AD ECCIMERI

TERAPIA LASER DELLA RETINA

CHIRURGIA AMBULATORIALE  
DELLA CATARATTA

DIAGNOSI PRECOCE GLIUCOMA  
Curva tonometrica  
Pachimetria  
Topografia corneale  
Campo visivo

DIAGNOSI PRECOCE MACULOPATIE  
Foto fondo oculare  
Oet  
Fluorangiografia  
Retinografia

# 14/08/15

## FERRAGOSTO

### AL TREVOLTEZERO 52





CENA SOLO SU  
PRENOTAZIONE

334 98 35 181

UNA NOTTE DA PAZZI... NON FARTELO RACCONTARE

#BARBECUE #PISCINA #DISCOTECA 70/80



# PALMIERI

AUTOFFICINA

LA TUA AUTO È GUASTA?  
VUOI SAPERE QUANTO TI COSTA?



CHIEDI UN PREVENTIVO GRATUITO  
SUL NOSTRO SITO WEB

[www.autofficinapalmieri.it](http://www.autofficinapalmieri.it)

PROMOZIONE  
ESTIVA

RICARICA  
ARIA CONDIZIONATA  
EURO 35,00

VIA TORINO, 35 - LADISPOLI  
TEL. 06 9910887 - CELL. 334 23 06 759  
autofficinapalmierig@gmail.com

## “NON ABBANDONATE IL NOSTRO PASSATO”



**S**ale la protesta dei cittadini per lo stato di abbandono dei reperti archeologici della zona di Marina di Palo a Ladispoli. Dove affiorano, in più punti, i resti di una antica villa romana, costruita probabilmente nel secondo secolo avanti Cristo ed andata distrutta duecento anni dopo con il sacco di Roma da parte dei Visigoti guidati da Alarico. L'area fu scoperta nel 1867 dall'archeologo Luigi Tocco, dopo circa un secolo fu in larga parte ricoperta dal cemento con le case edificate a Ladispoli attorno agli anni sessanta. I reperti che si sono salvati, come le strutture murarie in opera laterizia con pavimenti in mosaico bianco e nero di piazza della Rugiada e lungomare Marina di Palo, ed i resti di un sepolcro a torre in fondo a via dei Delfini, versano in condizioni precarie. Erbacce alte, rifiuti gettati da incivili e mancata manutenzione delle aree archeologiche, rischiano di dissipare una preziosa testimonianza del passato e dello stretto legame che aveva il litorale di Ladispoli con l'antica Roma. A denunciare questa situazione è stato il Movimento civico di idee e cultura "Insieme" che ha sollevato anche un interessante quesito sul mancato coinvolgimento delle associazioni culturali.

 DENISE RICHARDSON  
PERSONAL AND PROFESSIONAL  
DEVELOPMENT

CORSI DI INGLESE PER AZIENDE E PRIVATI  
CORSI TEMATICI E PREPARAZIONE ESAMI  
SEDI A ROMA E MARINA DI CERVETERI

INFO E RICHIESTE: [ppd.contatti@gmail.com](mailto:ppd.contatti@gmail.com) - CELL. 340 77 60 020

NELLA ZONA ARCHEOLOGICA  
DI MARINA DI PALO  
SI SEGNALANO PROBLEMI  
E DEGRADO AI REPERTI



“E’ sotto gli occhi di residenti e turisti – afferma il presidente del Movimento civico, Diego Corrao – come sia impossibile per visitatori ed appassionati di storia poter fruire dei reperti romani presenti nella zona di Marina di Palo. Con evidenti danni anche per il mancato introito derivante dal turismo archeologico. Da tempo i cittadini chiedono che sia avviato un piano di riqualificazione con la trasformazione delle aree in parchi pubblici dove poter coniugare amore per il nostro passato e senso civico. Non crediamo sia impossibile tagliare le erbacce, bonificare il perimetro che custodisce i reperti ed installare panchine ed adeguate pali della luce. E ci domandiamo perché le autorità competenti non permettano alle associazioni di settore, che hanno presentato progetti di recupero, di poter operare per offrire un sufficiente e decoroso servizio a tutela del patrimonio storico ed archeologico di Ladispoli”.

Secondo quanto trapelato, i ripetuti tagli al settore della cultura impedirebbero alla Soprintendenza archeologica di finanziare lavori di restyling dei resti della villa romana di Marina di Palo. Dove spesso gli antichi pavimenti sono trasformati in pattumiere a cielo aperto.

  
Via Fiume, 56 - Ladispoli - Tel. 06 99 14 45 77

# Agricola Maremma Sud S.r.l.

CARNI ITALIANE DI PREGIO  
ANCHE EQUINE



SAPORE MILLENARIO  
BONTÀ E QUALITÀ

Cerveteri - Via Aurelia, km 42,00  
Tel. 06 9948832 - Fax. 06 9948379



# LA MISS, IL MISTER E LA FIERA DEI CORPI UMANI

A LADISPOLI UNA PIAZZA PUBBLICA OCCUPATA PER UN EVENTO VOLGARE  
ED OFFENSIVO DELLA DIGNITÀ DELLE DONNE

DI MIRIAM ALBORGHETTI

Come ogni anno ritorna a Ladispoli l'esposizione di corpi di giovani donne (per par condicio anche di giovani uomini) in costumini più o meno succinti. Dove? Nella pubblica piazza Rossellini, davanti ad una platea di persone rigorosamente vestite e di una giuria competente (in che?) di uomini e donne variamente attempati ed abbigliati come si conviene, che sono lì per osservare con acume critico, valutare e quindi giudicare, dall'alto della loro sapienza, i glutei più sodi, le tette più rotonde, il sorriso più accattivante e quindi scegliere, in base chissà a quali canoni, il pezzo di carne fresca più bello e innalzarlo agli onori di

Miss (e mister). Che poi le miss ed i mister dovranno dimostrare di non essere solo belle e belli, è la classica foglia di fico che non copre un bel niente. Tra la platea non mancheranno madri e padri compiacenti e plaudenti. Come fosse la cosa più banale del mondo. E come fosse la cosa più banale del mondo l'evento si svolgerà con l'alto patrocinio di un Comune, quello di Ladispoli, i cui rappresentanti sembrano aver perso la bussola su cosa significhi la parola "cultura" oltre ad aver smarrito la sensibilità di comprendere che eventi di tal sorta oltre ad essere obsoleti, sono offensivi della dignità delle persone. Persone appunto e non corpi. Non oggetti da guardare, valutare, non strumenti utili per fare affari. Infatti dietro questi tristissimi concorsi che vengono inscenati su tutta la penisola si muove un grande business, (oltre che un gran numero di puttani, prosseneti ed adescatori di minorenni come evidenziato dal Ruby-gate). Ed il magnifico business, con un indotto di tutto rispetto, si concentra soprattutto utilizzando corpi femminili di ragazze che da poco hanno lasciato l'infanzia, pelle esposta di centinaia di migliaia di fanciulle di belle speranze. Libere e consenzienti, sia chiaro, anzi spinte dai familiari e sempre entusiaste, perché cresciute a pane media. Media sempre generosi di immagini che "oggettivizzano" il corpo delle donne. E dall'oggettivazione all'auto-oggettiva-

zione il passo è davvero breve come spiegano recenti ricerche sociologiche. Se poi il prezzo da pagare sono centinaia di giovani che si ammalano di anoressia (prima causa di morte tra le adolescenti) o di altri disturbi del comportamento legati al controllo e al senso di inadeguatezza, non gliene frega un tubo a nessuno. Se poi il conto salato dell'oggettivazione è la svalutazione del femminile, è "cosa 'e niente". Ed è cosa 'e niente se, a tale svalutazione, ne consegue come logico corollario, la sempre più diffusa violenza contro le donne. Perché se una donna perde la sua essenza di persona, e diventa un oggetto, allora il maschio può sentirsi autorizzato anche di buttarla al cesso, se l'oggetto ha perso appeal o non funziona come lui desidera. Pertanto, se posso comprendere quale sia il terreno, economico e culturale, che favorisca ancora il proliferare dei concorsi di bellezza in spazi privati come discoteche o stabilimenti balneari, non altrettanto comprendo come degli amministratori comunali possano anche solo pensare di utilizzare spazi pubblici per eventi che promuovono un'immagine tanto svilente delle persone ed in particolar modo delle donne.

Scrivere Vittorio Feltri, nel 2012, a proposito di Miss Italia: "La questione...

riguarda soprattutto il cattivo gusto che accompagna la liturgia della selezione, indipendentemente dall'ostentazione delle rotondità. Come si fa nel 2012 ad ammucciarle delle ragazze su un palco e sottoporle all'umiliazione di un verdetto estetico circa il loro aspetto? Si obietterà: contente le fanciulle, contenti tutti. Ma che la televisione si adoperi per amplificare una gara così meschina basata su culi e tette, ci sembra disdicevole, per non dire idiota." Ebbene la Rai oggi non accoglie più Miss Italia. Crediamo sia giunto il tempo che anche Piazza Rossellini si liberi di questa fiera di corpi umani. Tra cui anche quelli di bambine di 14 anni, età in cui ci si può iscrivere al triste concorso come recita la locandina attaccata ovunque. Si avete capito bene: 14 anni.



**Mobili  
Badini**

**GRANDI  
OCCASIONI**  
SCONTI FINO AL  
[www.mobilibadini.com](http://www.mobilibadini.com)

**60%**



PIÙ GRANDE È...  
PIÙ BELLO È...

**PROMOZIONE  
ESTATE 2015**

SU TUTTA LA MERCE IN ESPOSIZIONE  
PRESENTI PRESTIGIOSI MARCHI

**CERVETERI** Via Settevene Palo, 7/9  
Tel. 06 9953439

**SCAVOLINI SHOWROOM CIVITAVECCHIA**  
Viale P. Togliatti, 13 - Tel. 0766 540303 - [arredamentibadini.civ@gmail.com](mailto:arredamentibadini.civ@gmail.com)



**NINJA TURTLES**

Zaino estensibile	38.50
Zaino soft	18.80
Diario agenda 12 mesi	7.70
Bustina 1 zip	6.99
Adattico tipo	16.50

**SUPER MARIO**

Zaino estensibile con gadget	38.50
Zaino soft	14.90
Adattico tipo	16.50
Diario scuola 12 mesi	7.70
Tombolina	6.99

**MY LITTLE PONY**

Zaino estensibile con gadget	38.50
Busta big	8.80
Adattico tipo	16.50
Diario scuola 12 mesi	7.70

**Disney FROZEN**

Zaino estensibile	38.50
Zaino soft	18.80
Adattico tipo	16.50
Diario 12 mesi	7.70
Bustina 2 zip	5.99

**Disney FROZEN**

Trolley big	48.50
Zaino soft	18.80
Cartolina con adesivo	2.49

**SPIDER-MAN**

Zaino estensibile	29.90
Diario agenda 12 mesi	7.70
Adattico tipo	16.50

**STAR WARS**

Zaino estensibile	39.90
Zaino soft	18.80
Adattico tipo	18.80
Diario 12 mesi	8.80

**Cinderella**

Zaino estensibile	38.50
Zaino soft	39.90
Busta big	8.80
Diario scuola 12 mesi	7.70
Zaino soft	14.90

**Winx**

Zaino estensibile	38.50
Zaino soft	18.80
Adattico tipo	16.50
Diario 12 mesi con gadget	7.70
Bustina 1 zip	7.99

**AVENGERS**

Zaino estensibile	39.90
Zaino soft	18.80
Diario agenda 12 mesi	8.80
Cartolina con adesivo	2.49

**SCOOBY-DOO**

Zaino estensibile	19.90
Zaino soft	9.90
Busta medium	3.99

**Looney Tunes**

Zaino estensibile	19.90
Zaino soft	9.90
Busta big	3.99

**Disney Violetta**

Zaino estensibile con gadget	38.50
Zaino soft	18.80
Adattico tipo	16.50
Bustina 2 zip	7.99
Diario 12 mesi	7.70

**Disney Biancaneve**

Zaino estensibile	19.90
Zaino soft	9.90





## LA TOMBA DEI RILIEVI TORNA A RISPLENDERE

LA NOTTE DI SAN LORENZO LA NECROPOLI APERTA FINO A TARDI PER PERMETTERE DI VISITARE L'ANTICO SEPOLCRO

DI GIOVANNI ZUCCONI



**N**on è proprio come il ritorno del Cratere e della Kylix di Eufronio a Cerveteri, ma è sicuramente un evento altrettanto inaspettato: l'apertura al pubblico, dopo più di trenta anni, della meravigliosamente unica Tomba dei Rilievi

della Necropoli della Banditaccia. Quando l'Assessore Lorenzo Croci ci ha chiamato in Redazione per comunicarci la notizia, è stata talmente grande la sorpresa che quasi ci sembrava uno scherzo. Come tutti ben sapete, la Tomba dei Rilievi è il gioiello della nostra Necropoli. Sulle pareti e sulle colonne si trovano altorilievi colorati che rappresentano gli oggetti di uso quotidiano, e tutto quello che si poteva trovare nella casa di una famiglia etrusca agiata del IV-III secolo a.C. Sono presenti ben tredici nicchie funerarie di stucco dipinto, adornate da bellissimi cuscini rossi. Una meraviglia per gli occhi, che da più di trenta anni l'abbiamo potuta ammirare solo attraverso una finestrella posta sulla porta d'ingresso blindatissima e naturalmente sempre chiusa. Il motivo di questa protezione è l'estrema delicatezza di questa meraviglia. Per trenta anni, la temperatura e l'umidità all'interno della Tomba sono state sempre rigorosamente controllate e mantenute costanti. Solo qualche studioso o qualche troupe televisiva ha avuto il privilegio di entrare. L'apertura straordinaria avverrà in occasione di un'altro evento mai accaduto prima: l'apertura in notturna della Necropoli della Banditaccia. La notte prevista per l'apertura è già di per se magica: stiamo parlando della notte del 10 agosto, San Lorenzo, quella delle stelle che cadono dal cielo. Non si poteva scegliere una notte migliore per celebrare questo evento, proprio quando le suggestioni inedite di una Necropoli immersa nella notte verranno sottolineate dalle scie delle stelle cadenti che solcheranno il cielo. Uno

spettacolo che speriamo nessuno si vorrà perdere. Avevamo già anticipato che i lavori che erano stati fatti all'interno della Necropoli, e soprattutto fuori, avrebbero aumentato di molto il potenziale turistico delle nostre aree archeologiche. Questo è un primo esempio. La nuova illuminazione permetterà, da questa estate, anche le visite in notturna. Per saper qualcosa di più di questa iniziativa, abbiamo intervistato l'Assessore allo Sviluppo Sostenibile del Territorio, Lorenzo Croci.

**Assessore, immagino che sarà molto soddisfatto di poter proporre, a Cerveteri, per la prima volta, questo evento così suggestivo**

“Sì, molto. Sono almeno tre mesi che ci sto lavorando, con la Soprintendenza e con il Ministero. Ma nonostante la buona volontà di tutti e la nuova illuminazione che abbiamo appena inaugurato, ci sono sempre mille difficoltà, soprattutto di carattere economico, che si mettono di traverso quando si progettano questi eventi”.

**Ma alla fine siete riusciti a superare tutte le difficoltà**

“Sì, ma solo perché il Comune di Cerveteri si è accollato tutte le spese. Pagheremo l'apertura della Necropoli e lo straordinario del personale. Inoltre dovremo coinvolgere la Protezione Civile per garantire assistenza e sicurezza, anche rinforzando l'illuminazione con torri faro supplementari, alle centinaia di persone che spero vorranno assistere allo spettacolo unico della Necropoli della Banditaccia illuminata nella notte di San Lorenzo”.

**E' vero che il Comune si è accollato tutte le spese, ma la Soprintendenza vi ha concesso l'impensabile: l'apertura al pubblico della Tomba dei Rilievi**

“Ha ragione. E' sicuramente un evento storico. Erano più di trenta anni che era chiusa al pubblico, e quindi può immaginare la mia soddisfazione nel sapere che permetteremo ai

MIBACT Ministero dei Beni e delle Attività Culturali e del Turismo  
SOPRINTENDENZA ARCHEOLOGIA DEL LAZIO E DELL'ETRURIA MERIDIONALE  
COMUNE DI CERVETERI  
in terra etrusca  
ARTEMIDE GUIDE

Notte di San Lorenzo **10 AGOSTO**

*La Stella della Necropoli*  
**CERVETERI**

NECROPOLI ETRUSCA della *Banditaccia*

Apertura straordinaria della **TOMBA DEI RILIEVI**

PRENOTAZIONE OBBLIGATORIA **VISITE GUIDATE** **Per la prima volta** INGRESSO DALLE ORE 21.00 ALLE 24.00

//// Note jazz con la Dixie Band //// Degustazioni ////

**0699552637 - 392 6121692 - 328 2925237**



nostri concittadini, e a tutti i turisti, anche se solo per una notte, di vivere l'emozione di entrare nella tomba più bella di tutta l'Etruria".

**Ma non ha paura che a Tomba dei Rilievi si possa danneggiare durante l'evento?**

"Prenderemo tutte le precauzioni possibili, e seguiremo tutte le norme di salvaguardia e sicurezza, sia per la tutela della Tomba, sia per la tutela dei visitatori. Naturalmente l'ingresso sarà contingentato. Entreranno al massimo 8 o 9 visitatori

**Ci può dare qualche anticipazione?**

"Ho già contattato Augusto Travagliati per organizzare uno spettacolo itinerante di Jazz, lungo il viale illuminato, con la Dixie Band. La Necropoli risuonerà di note Jazz durante la notte di San Lorenzo. Inoltre sto organizzando un altro concerto proprio davanti al bar della Necropoli. Quindi i visitatori, durante la visita guidata entreranno nelle varie tombe accompagnati dalle note della Dixie Band, poi visiteranno la Tomba dei Rilievi, e alla fine verranno accompagnati al bar, dove si



alla volta. E sarà obbligatorio prenotarsi alla visita guidata, in modo che possiamo adeguatamente fronteggiare l'afflusso dei visitatori. Tutti possono entrare alla Necropoli, ma per la visita guidata bisogna prenotarsi ai numeri: 06 99552637, 392 6121692 e 328 2925237. Le visite inizieranno alle 21:00 e proseguiranno fino alle ore una. L'ultimo ingresso potrà avvenire a mezzanotte".

**Ci sarà un biglietto da pagare?**

"L'evento non potrà essere gratuito, come speravo, ma le assicuro che il costo del biglietto e della visita guidata sarà assolutamente popolare. Siamo ancora definendo gli ultimi particolari e quindi non ho ancora il costo effettivo".

**Avete solo pochissimi giorni per organizzare questo evento nei minimi particolari**

"Sono molto pochi infatti, ma ci riusciremo, come ci siamo riusciti per il ritorno del Cratere e della Kylix di Eufonio".

potranno sedere per ascoltare un po' di musica".

**Avete previsto qualcosa anche nel piazzale antistante la Necropoli?**

"Sì. I visitatori saranno accolti da alcuni stand per la degustazione di vino locale e di altri prodotti ceretani. Magari anche uno chiosco di frutta fresca per il ristoro, viste le serate afose che ci aspettano. Non mancheranno naturalmente gli stand di artigianato locale e delle associazioni di volontariato archeologico che di più hanno operato in questi anni sul nostro territorio, come NAAC e GAR".

**Si aspetta un grande successo?**

"I presupposti ci sono tutti. Un evento così, con questi contenuti, non si era mai organizzato a Cerveteri. Che ci sia molta attenzione lo testimonia anche il fatto che sono stato contattato da importanti testate e da reti televisive nazionali che vorrebbero seguire l'evento".

**VENERDÌ 7 AGOSTO**

**BAR CALCIO D'ANGOLO**  
LIVE MUSIC E COVER BAND  
**LADY BEACH** KARAOKE

**SABATO 8 AGOSTO**

**TIME BEACH**  
LIVE MUSIC E KARAOKE  
**BAR CALCIO D'ANGOLO**  
LIVE MUSIC E COVER BAND

**LADY BEACH**

CHIRINGUITO CON FRUTTA FRESCA E ANIMAZIONE CUBANA CON KIMBO E LOS MUCHACHAS LIVE MUSIC COVER BAND 60' 70' 80' CON QUASAR BAND

**DOMENICA 9 AGOSTO**

**BAR CALCIO D'ANGOLO**  
LIVE MUSIC E COVER BAND

**DAMA BAR**

KARAOKE E BALLI DI GRUPPO CON IL DUO ROSS

**Lady Beach**

CHIRINGUITO CON FRUTTA FRESCA E ANIMAZIONE CUBANA CON KIMBO E LOS MUCHACHAS

**LUNEDÌ 10 AGOSTO**

**SIMPOSIO ETRUSCO**

IMMANCABILE APPUNTAMENTO CON LA MEMORIA STORICA ED IL FOLKLORE DEL TERRITORIO DELL' ETRURIA MERIDIONALE.

**BAR CALCIO D'ANGOLO**

LIVE MUSIC E COVER BAND

**DAMA BAR**

LISCIO CON ULISSE E SABINA

**MARTEDÌ 11 AGOSTO**

**BAR CALCIO D'ANGOLO**

LIVE MUSIC E COVER BAND

**DAMA BAR**

LATINO AMERICANO CON GIANCARLO E MATTIA

**PINAR**

KATIA RIZZO & RETRO BAND

**MERCOLEDÌ 12 AGOSTO**

**WE WILL ROCK YOU**

SPETTACOLO CHE RIPERCORRE LA CARRIERA DEI QUEEN.

**LETTURE STONATE**

NARRAZIONE INTERATTIVA, MUSICATA E PARTECIPATA

DI STORIE PER L'INFANZIA.

**BAR CALCIO D'ANGOLO**

LIVE MUSIC E COVER BAND

**GIOVEDÌ 13 AGOSTO**

**NEW TROLLS**

IN CONCERTO

**BAR CALCIO D'ANGOLO**

LIVE MUSIC E COVER BAND

**DAMA BAR**

KARAOKE E BALLI DI GRUPPO CON ANDREA PAOLETTI

**VENERDÌ 14 AGOSTO**

**CARNEVALE ESTIVO**

SFILATA CARNEVALESCA E DISCO PARTY CON MIKI JOHNSON

**BAR CALCIO D'ANGOLO**

LIVE MUSIC E COVER BAND

**LADY BEACH**

WHITE PARTY CON DJ SET E BAGNO A MEZZANOTTE

**SABATO 15 AGOSTO**

**RUBEN SUMMER**

LIVE CONCERT

**BAR CALCIO D'ANGOLO**

LIVE MUSIC E COVER BAND

**LADY BEACH**

KARAOKE E BALLI DI GRUPPO CON IL DUO ROSS

**LADY BEACH**

CHIRINGUITO CON FRUTTA FRESCA E ANIMAZIONE CUBANA CON KIMBO E LOS MUCHACHAS

**R Estate**  
a Ladispoli

**B&B**  
**IL GIARDINO**  
**DEI FLINTSTONES**  
Relax and Relax



Un angolo di quiete



con tutti i comfort



NEWS

IN AUTUNNO SIAMO PRONTI...  
Centro Benessere



320 14 44 988 Reception - 340 47 31 718 Roberto - 347 68 11 747 Annamaria  
@giardinoflintstones@gmail.com

Via Quarto di Montelungo, 19 - Borgo San Martino - Cerveteri

**Punto Salute**  
OMEOPATIA VETERINARIA  
FITOTERAPIA DERMOCOSMESI  
DOTT. MAGLIACANE OLIMPIA E MARTINELLI SERAFINA  
Qualità e Cortesia nell'Unico ed Esclusivo Punto Vendita tra Ladispoli e Cerveteri - Competenza e Professionalità al Vostro Servizio

**PARAFARMACIA**

Noleggio:  
BILANCIA DIGITALE PESA NEONATI - TIRALATTE ELETTRICO - STAMPELLE CANADESI

Specialisti in Sede previo appuntamento:  
TRICOLOGO - NUTRIZIONISTA - COSMETOLOGO - TEST INTOLLERANZE

VENDITA APPARECCHIATURE MEDICALI E PRODOTTI PER AUTOMEDICAZIONI

Via Duca degli Abruzzi 148/150 - Ladispoli Tel. 06 99 22 14 71





**Compro ORO in contanti**

Via Odescalchi 157, Ladispoli  
Tel. 3927594674

**HAIR FASHION**  
DI EMANUELA E MONICA



**30% di sconto**  
Consegnandomi alla cassa

TEL 06 99 22 04 85 - CELL. 347 04 44 250  
VIA ANCONA, 126 - LADISPOLI

**Margot**

Sexy Shop Automatico

+18 ONLY

APERTO 24H

Via del mare, 30 Ladispoli (RM)

**Loreta Fiori**



Via La Spezia, 18/9 - Ladispoli  
Tel. 06 99 12 666 - Cell. 345 62 21 497

Via Settebasse Palo, 11/B - Ladispoli  
Tel. 06 89 01 47 04 - Cell. 333 58 89 378

**10 ANNI DI ATTIVITÀ**

**OPEN & CLOSED**  
Showroom



**INFISSI - PORTE INTERNE - PORTONI BLINDATI  
GRATE - PERSIANE - ZANZARIERE  
TENDE DA SOLE - VETRATE PANORAMICHE**

DAL 1 SETTEMBRE  
ZANZARIERA  
**IN OMAGGIO**  
SU OGNI INFISSO  
ACQUISTATO

PRATICA PER LA  
DETRAZIONE FISCALE  
DEL 65%  
RISPARMIO  
ENERGETICO  
**IN OMAGGIO**  
PER TUTTO IL 2015

**Showroom**  
Via Taranto, 22  
Ladispoli

**Falegnameria**  
Via Colle dell'Uliveto, 36/B  
Cerveteri

Tel./Fax 06 99 48 184 - Mobile 347 84 30 215  
[www.openandclosed.it](http://www.openandclosed.it)

**LUNEDÌ 17 AGOSTO**

**BAR CALCIO D'ANGOLO**  
LIVE MUSIC E COVER BAND

**DAMA BAR**  
LISCIO CON ULISSE E SABINA

**MARTEDÌ 18 AGOSTO**

**BAR CALCIO D'ANGOLO**  
LIVE MUSIC E COVER BAND

**DAMA BAR**  
LATINO AMERICANO CON GIANCARLO E MATTIA

**PINAR**  
NANÀ AND THE LITTLE MONSTERS (TRIB. LADY GAGA)

**MERCOLEDÌ 19 AGOSTO**

**BAR CALCIO D'ANGOLO**  
LIVE MUSIC E COVER BAND

**GIOVEDÌ 20 AGOSTO**

**BAR CALCIO D'ANGOLO**  
LIVE MUSIC E COVER BAND

**DAMA BAR**  
KARAOKE E BALLI DI GRUPPO CON ANDREA PAOLETTI

**LADY BEACH**

MORENO LIVE MUSIC KARAOKE E BALLI DI GRUPPO

**VENERDÌ 21 AGOSTO**

**ALTERAZIONI MUSICALI**  
BAND LOCALI, RASSEGNA DI COVER BAND E SPETTACOLO DEDICATO A LUCIO BATTISTI

**BAR CALCIO D'ANGOLO**  
LIVE MUSIC E COVER BAND

**LADY BEACH**  
GRUPPO LIVE COVER POP MODERNO

**SABATO 22 AGOSTO**

**ALTERAZIONI MUSICALI**  
BAND LOCALI, RASSEGNA DI COVER BAND E SPETTACOLO DEDICATO A LUCIO BATTISTI "CHITARRE... PENSIERI E PAROLE".

**BAR CALCIO D'ANGOLO**  
LIVE MUSIC E COVER BAND

**LADY BEACH**  
CHIRINGUITO CON FRUTTA FRESCA E ANIMAZIONE CUBANA CON KIMBO E LOS MUCHACHAS

TONY KARAOKE E BALLI DI GRUPPO

**DOMENICA 23 AGOSTO**

**BAR CALCIO D'ANGOLO**  
LIVE MUSIC E COVER BAND

**DAMA BAR**  
KARAOKE E BALLI DI GRUPPO CON IL DUO ROSS

**LADY BEACH**  
CHIRINGUITO CON FRUTTA FRESCA E ANIMAZIONE CUBANA CON KIMBO E LOS MUCHACHAS

LIVE MUSIC E COVER BAND

**LUNEDÌ 24 AGOSTO**

**BAR CALCIO D'ANGOLO**  
LIVE MUSIC E COVER BAND

**DAMA BAR**  
LISCIO CON ULISSE E SABINA

**MARTEDÌ 25 AGOSTO**

**BAR CALCIO D'ANGOLO**  
LIVE MUSIC E COVER BAND

**PINAR**  
FRANKIE & CANTHINA BAND

**DAMA BAR**  
LATINO AMERICANO CON GIANCARLO E MATTIA

**MERCOLEDÌ 26 AGOSTO**

**BAR CALCIO D'ANGOLO**  
LIVE MUSIC E COVER BAND

**LADY BEACH**  
MORENO MUSIC LIVE KARAOKE E BALLI DI GRUPPO

**FARMACIA**



**FARMACIA PRATOCALVALIERI**  
Dr. TERESA MORABITO

**I NOSTRI SERVIZI**

HOLTER CARDIACO O DINAMICO  
HOLTER PRESSORIO  
ECG  
elettrocardiogramma

CONTROLLO NEI IN TELEDERMO SCOPIA

AUTODANALISI DEL SANGUE  
colesterolo totale, hdl+ldl,  
trigliceridi, glicemia

AUTODANALISI DELLE URINE  
pH, leucociti, sangue, bilirubina,  
urobilinogeno, corpi chetonici,  
proteine nitriti, glucosio,  
peso specifico, acido ascorbico

BIOTRICOTEST  
ricerca del campo  
di disturbo alimentare

NOMABIT TEST  
fiori di Bach

STRESS TEST

SERVIZIO PRENOTAZIONE RECUP  
visite e esami diagnostici  
presso strutture pubbliche

REPARTO CELIACHIA ASSISTITO

**ORARIO 8.30 - 20.00 NO  
DOMENICA 9.00 - 13.00 STOP**

VIA PELAGALLI 81 CERVETERI  
TEL/FAX 06.99551302  
[farma.pratocalvalieri@tiscali.it](mailto:farma.pratocalvalieri@tiscali.it) - [farmacia.celiachia@gmail.com](mailto:farmacia.celiachia@gmail.com)

**GIOVEDÌ 27 AGOSTO**

**BAR CALCIO D'ANGOLO**  
LIVE MUSIC E COVER BAND

**DAMA BAR**  
KARAOKE E BALLI DI GRUPPO CON ANDREA PAOLETTI

**VENERDÌ 28 AGOSTO**

**PIAZZA IN MUSICA**  
CONCERTO DOPPIO DELLA BANDA MUSICALE LA FERROSA E DEL CORO POLIFONICO CITTÀ DI LADISPOLI.

**BAR CALCIO D'ANGOLO**  
LIVE MUSIC E COVER BAND

**SABATO 29 AGOSTO**

**FESTA DELL'ARRIVEDERCI**  
IL TRADIZIONALE SALUTO ALL'ESTATE CON SPETTACOLO D'INTRATTENIMENTO E LA MAGIA DELLE FONTANE DANZANTI

**BAR CALCIO D'ANGOLO**  
LIVE MUSIC E COVER BAND

**LADY BEACH**  
CHIRINGUITO CON FRUTTA FRESCA E ANIMAZIONE CUBANA CON KIMBO E LOS MUCHACHAS

SERATA ROMANA

**DOMENICA 30 AGOSTO**

**BAR CALCIO D'ANGOLO**  
LIVE MUSIC E COVER BAND

**DAMA BAR**  
KARAOKE E BALLI DI GRUPPO CON IL DUO ROSS

**LADY BEACH**  
CHIRINGUITO CON FRUTTA FRESCA E ANIMAZIONE CUBANA CON KIMBO E LOS MUCHACHAS

**LUNEDÌ 31 AGOSTO**

**BAR CALCIO D'ANGOLO**  
LIVE MUSIC E COVER BAND

**DAMA BAR**  
LISCIO CON ULISSE E SABINA

**Ben di Bio**



**Alimenti: Biologici, Macrobiotici  
Cosmesi Naturale**

Via Ancona, 170 - Ladispoli (ROMA)  
Tel. 06 99222248  
Email: [bendibio@fastwebnet.it](mailto:bendibio@fastwebnet.it) - Facebook: Ben di Bio

**Sun & Relax**  
CENTRO ESTETICO

I nostri servizi:  
Solarium - Manicure  
Pedicure - Epilazione  
Pulizia Viso

Trattamenti personalizzati viso e corpo

Via Latina, 7a/7b - Ladispoli (RM)  
Tel. 06 99 14 43 37  
[sunrelax.ladispoli@gmail.com](mailto:sunrelax.ladispoli@gmail.com)

**IL NIDO DEL MELOGRANO**

**il nido del melograno**  
ricerca - DepoScuola  
Colore Estive



Ladispoli (Mera) - Via Taranto 3 - Via Y. De Bagnoc  
Tel. 06 99 14 43 37 - Franco 349 50 04 233



**LAVANDERIA LAVA PIU'**  
AI PANNI NON CI PENSI PIU'

**SCONTO 20%**  
DAL 10 MAGGIO AL 15 GIUGNO  
PRESENTANDO IL COUPON

**Miele PROFESSIONAL**

**PIUMONE D'OCA MATRIMONIALE DA 18 EURO**  
**PIUMONE SINTETICO MATRIMONIALE DA 13 EURO**  
**PIUMONE SINTETICO SINGOLO DA 10 EURO**  
**COMPLETO UOMO - DONNA DA 12 EURO**

**PULITURA TAPPETI - PULITURA RENNA E PELLICCE - LAVAGGIO TENDE**  
**SERVIZIO STIRERIA E ASCIUGATURA - LAVAGGIO CAPI IN LANA**

ORARIO NO STOP 08:00 - 20:00 | DOMENICA SOLO MATTINA | RITIRO E CONSEGNA IN 24 ORE

VIA FLAVIA, 81 - LADISPOLI - TEL. 06 99220343 - CELL. 328 6368 134  
MAIL: MOSCAANDREA1@INWIND.IT - FB: LAVA PIU' MOSCA ANDREA

**MARCO CICILLINI**

IDRAULICO - CALDAIE E CONDIZIONAMENTO H24

**BOLLINO BLU - LAVORI IDRAULICI CALDAIE E CONDIZIONATORI RATEIZZABILI IN 36/60 MESI**

**Findomestic**

TELEFONO **335 68 13 770**

**Scampoli & Scampoli**

"Merceria-Filati-Tessuti-Accessori"

Via Bari 41 Ladispoli - (RM) Tel. 366 95 96 162

**Il tuo Alimentari biologico al centro di Ladispoli!**

**novità Cassette 5/7 Kg**

**Frutta e Verdura mista biologica**

**Vino Biologico Biodinamico**

**Vegano senza Solfiti aggiunti**

**Prodotti alimentari per Celiaci-Vegani-Diabetici**

**Pulizia casa/persona biologici**

**Venite a scoprire le nostre offerte su tutta la linea antizanzare**

**latte di soia Provamel e tanto altro!!!**

Via Palermo 78/E Ladispoli (RM) Tel. 069947858



# CASO VANNINI, A SETTEMBRE SI CAMBIA PASSO!

**"ABBIAMO FIDUCIA DELLA MAGISTRATURA MA NON ABBIAMO TIMORI REVERENZIALI E PAURA DI NIENTE E DI NESSUNO"**

DI ALBERTO SAVA

Luglio sarà il mese cruciale per scrivere le prime pagine delle indagini sul giallo di Ladispoli. Infatti, entro i primi quindici giorni del prossimo mese, sono attesi i risultati delle perizie... Così scrivevamo nel numero de "L'Ortica", con la prima di copertina dedicata alla fiaccolata di Cerveteri, cui ha fatto seguito quella di Ladispoli, per chiedere Giustizia e Verità per Marco Vannini. Il mese di Luglio è trascorso tutto, ma non è successo nulla. E' cronaca nota che le indagini ordinate dalla Procura di Civitavecchia continuano serrate, sia sul fronte investigativo che sul versante delle perizie. In questi giorni, i consulenti del PM per la perizia medico legale hanno richiesto ed ottenuto una proroga per approfondimenti strumentali. Le proroghe solitamente spaziano tra i 40 e 60 giorni, e questo vuol dire che il Magistrato che segue il caso dovrebbe poter aver tra le mani la quadratura del cerchio peritale non prima del prossimo 15 settembre, salvo ulteriori rinvii o novità. Intanto siamo appena alla seconda settimana di agosto e sappiamo che questo è il mese degli italiani in ferie, pertanto il metabolismo complessivo del sistema Paese per le prossime settimane sarà rallentato al massimo. Per contribuire a fare luce sui misteri che incupiscono questo giallo, della morte di Marco Vannini si è occupata moltissimo la trasmissione di Rai 3 'Chi l'ha visto?', che tornerà a parlare di questo caso al rientro dalla pausa estiva. Intanto il filo diretto tra la famiglia Vannini e la redazione della trasmissione non si è mai interrotto, e non è da escludere che, in questi giorni, possa far visita a Cerveteri la stessa Federica Sciarelli, oppure qualcuno degli inviati della nota trasmissione televisiva. In casa Vannini intanto, una villetta ordinata nella Cerveteri bassa, la tensione si taglia con il coltello, ed il tempo trascorre tra sentimenti di rabbia per le tante, troppe domande ancora senza risposte, sfoghi infiniti di dolore, indicibile melanconia e quotidiane visite al cimitero. Parlando con i familiari di mamma Marina e papà Valerio, però, non abbiamo certo avvertito aria di rassegnazione: al contrario, in casa Vannini è fortissima una lucida determinazione nell'andare avanti, fino ad ottenere Giustizia e Verità per Marco. "A settembre - afferma lo zio

Roberto - si cambia passo: è intollerabile ed insopportabile vivere nell'angosciosa posizione di uditori silenti, a testa bassa davanti al 'latinorum' di quanti si stanno occupando di questa tragedia, per noi disumana. Abbiamo una grandissima fiducia nella Magistratura, ma non abbiamo timori reverenziali davanti a nessuno e paura di niente. Siamo pronti a cooperare con la giustizia e faremo la nostra parte per arrivare alla verità, all'attribuzione certa ed inequivocabile delle responsabilità e nei tempi giusti". Ricordiamo che i Vannini finora, oltre che dallo studio legale Gnazi, sono assistiti anche da due periti di primissimo piano: il dottor Ulrico Piaggio, nella veste di medico legale, e l'ex generale dei Carabinieri, ed ex comandante dei RIS di Parma, Luciano Garofano per la parte balistica ed investigativa in senso più ampio. Intanto, continua fiera e senza sosta la lotta dei genitori di Marco. Sono trascorsi 51 giorni da quella terribile sera del 19 maggio scorso, quando un colpo di pistola ha stroncato la vita di Marco, cambiato per sempre quella delle persone coinvolte direttamente nei fatti, e distrutto sogni, speranze e progetti. Prima o poi la verità su quanto è accaduto quella sera dovrà venire a galla e giustizia sarà fatta, ma per i protagonisti vittime di questo dramma niente sarà più come prima. Nulla è cambiato nel pensiero che mamma Marina esprime aprendo la fiaccolata del giugno scorso a Cerveteri: "Niente potrà ridarmi Marco, ma ogni istante della mia vita è, e sarà dedicato ad ottenere luce completa sull'omicidio di mio figlio. Oggi ho una sola forza che sostiene la mia determinazione: sapere la verità sulla morte di Marco ed ottenere giustizia per mio figlio. Era un ragazzo d'oro, e tutti i responsabili devono pagare per la sua morte". Con questo nostro articolo abbiamo voluto infrangere la sordina calata da qualche settimana su questa tragedia. Noi, come ha finora fatto la nota giornalista Federica Sciarelli dagli schermi tv nazionali di 'Chi l'ha visto?', sul piano locale saremo sempre in prima linea finché giustizia non sarà fatta. Non ci sarà alcuna 'congiura del silenzio' che potrà soffocare la nostra voce insieme a quella dell'intera comunità di Cerveteri, unitamente alla comunità di Ladispoli.





# ETRUS-KEY@EXPO2015



**CERVETERI: ULTIMO APPUNTAMENTO D'AGOSTO PER LE PASSEGGIATE DI SPESSORE ARTISTICO E CULTURALE E DEGUSTAZIONI GRATUITE CHE CONIUGANO ARTE E AMBIENTE AD ENOGASTRONOMIA PER UN PROGETTO UNICO DI VALORIZZAZIONE DEL TERRITORIO.**

**SABATO 8 AGOSTO**  
ORE 18 LE SUGGERZIONI DEL BORGO DI CERI

DALLE ORE 20 GLI APPUNTAMENTI SI SPOSTANO A CERVETERI PASSEGGIATE CON DEGUSTAZIONI DI VINI E PRODOTTI TIPICI TRA GLI ANGOLI E LE STRADINE DI UNA CITTADINA CHE VIVE ATTRAVERSO LA SU STORIA.

DALLE 21 APERTURA STRAORDINARIA E VISITA DI TOMBE NORMALMENTE CHIUSE NELL'AREA DELLE TOMBE DEL COMUNE: TOMBA DELL'ALCOVA, TOMBA DELLE ISCRIZIONI, TOMBA DEI SARCOFAGI.



**E**trus Key l'affascinante chiave per entrare nel vivo della terra degli Etruschi, è giunta al suo ultimo appuntamento prima di ridare a tutti appuntamento a settembre con programmi ancora più ricchi e articolati. Ottimo il commento di **Letizia Casuccio**, direttore di Coopculture che si fregia della paternità dell'organizzazione del progetto: valorizzare un territorio mettendo insieme tutte le forze e tutte le realtà – dice Casuccio – dovrebbe essere impegno di ciascuno, tutto ciò accresce consapevolezza, rispetto e conoscenza, crea nuove forze lavoro e nuova produttività con un ricambio notevole sull'e-

conomia locale e nazionale. Ad avvalorare le parole della Casuccio si unisce **Carmen del Vando**, corrispondente in Italia della Radio Nazionale Spagnola che avvicina le sinergie create attraverso Etrus Key a Cerveteri, a quelle dei vari territori del Cammino di Santiago. E' importante sapere che si va in un luogo per visitare un sito archeologico e si viene accolti da una filiera di operatori locali che offrono chi un bicchiere di vino locale, chi un biscotto, chi un sorriso... rendono la differenza in un paese, racconta **Paul Withaker** dell'Università del Colorado che è rimasto completamente affascinato dalla "vera esperienza etrusca"! **Mitsutero Kabayama** da Tokio in Giappone non sapeva nulla degli Etruschi: "ho letto di questo programma su un sito internet tra le belle cose da fare se si va a Roma – racconta in un inglese con puro accento asiatico – era sabato e abbiamo chiesto ai nostri amici di accompagnarci, così abbiamo capito che prima di Roma c'era molto di più, ci siamo sentiti accolti e coccolati e sicuramente quando torneremo in Giappone offriremo ai nostri parenti il vino che abbiamo acquistato e le belle foto che abbiamo fatto. Nessuno crederà che siamo scesi all'interno di una tomba di 2600 anni fa aperta apposta per noi. Che privilegio!". E quanti ancora da Roma, dalla costa e dai paesi vicini vengono a Cerveteri con uno spirito di attesa e di voglia di conoscere un passato ma anche un presente che appartengono a tutti noi.

E così, tra tanti commenti positivi, tra nuove forze lavoro e nuove idee, Etrus key arriva all'ultimo appuntamento di agosto. **L'appuntamento è alle ore 18 per conoscere l'Antico Borgo di Ceri**, dal basso, dal parcheggio per entrare poi a piedi attraverso il tufo storico, rocca del VII sec. a.C., nel borghetto medievale con tanti richiami all'arte, alla cultura e all'architettura del 1200.

dalle ore 20.00 alle 24.00 Degustazioni di vini e prodotti tipici al Belvedere nel Centro storico di Cerveteri gratuitamente per tutti i partecipanti. Sommelier esperti in vini del territorio cerite saranno a disposizione per illustrare gusti, sapori ed aromi dei vini delle vigne del territorio.

Alle ore 21 Visita Guidata al Museo di Cerveteri e a seguire

**Itinerario nel Centro storico**  
tra le accoglienti stradine, piazze e terrazze della cittadina, visita alla chiesa di Santa Maria, che verrà aperta in via del tutto straordinaria, fino ad arrivare sulla Rocca del Belvedere per essere accolti dallo straordinario panorama che riporta al mare ed assaporare prodotti tipici accompagnati dalla degustazione di vini locali guidati dai sommelier delle eccellenze italiane.

Lungo il percorso, presso largo della Bocchetta, esperti artigiani illustreranno agli ospiti **le tecniche degli antichi ceramisti**, raccontando l'invenzione del bucchero, la ceramica nera che imita la produzione in metallo, originaria proprio di Caere, e la finezza decorativa dei vasi decorati a figure nere e a figure rosse, importati in grande quantità dalla Grecia e ritrovati numerosi nelle sepolture del territorio.

**Dalle 21.00 alle 23.00 sarà possibile visitare delle tombe normalmente chiuse al pubblico nell'area delle Tombe del Comune, esterne alla Necropoli della Banditaccia. In questa occasione saranno accessibili: la Tomba dell'Alcova,**

un'unica grande camera ipogea, quadrangolare, cui si accede tramite un lungo *dromos* a gradini.

La semplice linearità degli elementi compositivi, tutta tesa ad esaltare la funzione della centralità scenica dell'alcova, fa di questa tomba uno degli esempi più rappresentativi, e forse il più grandioso, dell'architettura di *Caere* del IV sec. a.C.

**l'eccezionale Tomba dei Tarquini o delle iscrizioni**, su due livelli interrati, così detta per la presenza di numerose iscrizioni, graffite o dipinte, all'interno della tomba; i testi, per la maggior parte in etrusco ed una diecina in latino, da un lato testimoniano l'utilizzazione del sepolcro dal III secolo a. C. all'età augustea, dall'altro forniscono notizie sulla proprietà della tomba, appartenuta alla gens dei Tarquini.. Nella camera inferiore si sono conservate tenui tracce della ricca decorazione originaria: lesene scanalate e dipinte, delle quali sono completamente andati perduti i capitelli; klinai dipinte in rosso e nero, con zampe cilindriche preziosissime da capitelli ornati da palme o da rombi; sotto le klinai sono dipinti anche i poggiatesta.

**la Tomba dei Sarcofagi**  
realizzata nel IV secolo a.C. nell'area esterna al cosiddetto Vecchio Recinto. E' costituita da due ambienti, realizzati a breve distanza di tempo l'uno dall'altro. Appartene alla famiglia Apucus e prende il nome dai sarcofagi in calcare che vi furono rinvenuti. Al momento della scoperta erano visibili pitture decorative, oggi scomparse.

**ETRUS KEY RINNOVA A TUTTI L'APPUNTAMENTO IL 5 SETTEMBRE CON NUOVE GRANDI E INTERESSANTI NOVITA', NOI ASPETTIAMO E NEL FRATTEMPO GODREMO DI QUESTI ULTIMI ITINERARI PER LA SERATA DELL'8 AGOSTO.**

**Prenotazione obbligatoria**

Per conoscere il programma, per informazioni e prenotazioni:  
+(39)06.399.67.250  
[etruskey@coopculture.it](mailto:etruskey@coopculture.it) - [www.coopculture.it](http://www.coopculture.it)  
Speciale gruppi/info: +(39)06.399.67.450  
Infopoint Cerveteri: +(39)06.995.52.637

## Etrus-Key@Expo

Cerveteri: un viaggio, una scoperta

4 luglio - 27 settembre 2015

La terra degli Etruschi tra storia e archeologia, natura e tradizioni, saperi e segreti... Percorsi culturali, aperture straordinarie, eventi notturni, degustazioni di prodotti tipici, musica e danza.

Partecipazione gratuita.

Luglio e Agosto  
dal 4 Luglio all'8 Agosto

Ogni sabato  
ore 18.00  
Alla scoperta di Cerveteri e dintorni  
Itinerari guidati storici e archeologici

dalle ore 20.00 alle 24.00  
EtrusKey di notte  
Itinerari guidati, aperture serali, spettacoli e degustazioni

Settembre

Ogni sabato  
ore 18.00  
Alla scoperta di Cerveteri e dintorni  
Aperture straordinarie e conferenze

Ogni domenica  
ore 10.00  
Esperienze di viaggio nel territorio degli Etruschi  
Itinerari con aperture speciali e degustazioni

ore 17.30  
In cantina a Cerveteri  
Tour nelle cantine del territorio

Inoltre...

EtrusKey in bici e EtrusKey in treno  
Percorso per attraversare l'area esterna della Necropoli della Banditaccia in bicicletta o con il trenino speciale "Binari Etruschi"

EtrusKey in tavola  
Menù dedicati a tariffe convenzionate in strutture del territorio aderenti all'iniziativa



Info e prenotazioni

06.399.67.250

[etruskey@coopculture.it](mailto:etruskey@coopculture.it)

[www.etruskey.it](http://www.etruskey.it)

Prenotazione obbligatoria

Partecipazione gratuita ai percorsi guidati, agli eventi e alle degustazioni in tutte le iniziative, fino ad esaurimento posti disponibili. Previsto il pagamento del biglietto d'ingresso solo per l'accesso al Museo e alla Necropoli della Banditaccia.

Speciale gruppi / info 06.399.67.450

Infopoint Cerveteri 06.995.52.637

Consulta il programma completo degli eventi su [www.etruskey.it](http://www.etruskey.it)  
Il programma può subire variazioni

Progetto per la valorizzazione integrata del territorio: ambiente, economia, cultura, turismo, prodotti tipici, enogastronomia di qualità





# PRG: NESSUNA UNANIMITÀ PER PASCUCCI



**SOLO LA MAGGIORANZA E LO "SCOMUNICATO" TRAVAGLIA HANNO VOTATO SÌ ALLE LINEE GUIDA**

DI ALBERTO SAVA

Quanto è successo nel corso dell'ultimo Consiglio comunale di luglio ha permesso di ridisegnare il profilo di alcuni consiglieri di minoranza e di confermare il profilo di altri. All'ordine del giorno il voto sul Bilancio e l'approccio alle linee guida al nuovo PRG. Dal dibattito sul Bilancio, primo punto all'esame dell'aula, è arrivata una raffica di schiaffoni, unanimi e compatti, alla maggioranza da parte dell'opposizione. La minoranza ha letteralmente ridicolizzato lo scacchiere della partita doppia della maggioranza, limitandosi oltretutto ai numeri difficilmente contestabili, in quanto, a giudizio unanime di tutti i consiglieri di minoranza intervenuti nel dibattito, sarebbe stato superfluo sottolineare in aula la totale incapacità della maggioranza "Governo Civico- Anno Zero" di governare la città. ".... Il vostro fallimento è nello sbande e nel degrado sotto gli occhi di tutti i cittadini di Cerveteri". E' stata questa la pietra tombale scolpita ieri sera dai Consiglieri finalmente consapevoli del ruolo di opposizione, per la prima volta dopo tre anni. Sempre la stessa velina, esalta gli apprezzamenti del Consigliere Ramazzotti sul conto dei professionisti che hanno redatto le linee guida, glissando, con triplo salto carpiato all'indietro, sul suo pesante voto di astensione. Ricordiamo: anche Antonio, davanti al cadavere di Cesare, accoltellato da Bruto and friends, sottolineò che Bruto era sì un galantuomo, ma che le coltellate avevano, diciamo così, sortito un 'certo effetto'. Ed ancora, proseguendo nella lettura, sventa il ruolo di Carmelo Travaglia, nella sua doppia veste di Consigliere e Capogruppo del Partito Democratico, a nome del quale parla, ed evidentemente può tecnicamente parlare, nonostante la 'costituzione in mora' recentemente pervenuta dai vertici cittadini e provinciali del suo partito. Come Consigliere, quin-

di, Travaglia ha dato parere favorevole alle linee guida di Pascucci, contribuendo al 'trionfo' del Renzi 'de'noantri', mentre come Capogruppo ha ricollocato d'imperio Aldo De Angelis nel Gruppo Misto, nonostante quest'ultimo abbia ufficialmente dichiarato di aver aderito al PD. Gli uditori che hanno redatto il pezzo, però, abbagliati da così sonanti vittorie, hanno dimenticato di rendere conto alla cittadinanza degli incisivi, significativi e coraggiosi interventi di Salvatore Orsomando (Forza Italia) e di Aldo De Angelis (PD), evidentemente considerati 'scomodi dettagli' che nulla potevano aggiungere alla glorificazione di Pascucci. Chi come noi ha potuto assistere ai lavori del Consiglio, in realtà ha visto ed udito una storia completamente diversa. Il primo resoconto che si può consegnare ai Cittadini di Cerveteri, e forse il più importante, è che, grazie ad un manipolo di Consiglieri di opposizione, esiste ancora un barlume di democrazia. Tuttavia, anche se per la prima volta in tre anni, il Consiglio ha 'svelato' l'esistenza dell'opposizione, il quadro è desolante. Troppa miopia, troppa maldestra e goffa ambizione personale, ambizione limitata e limitante, coltivata anche a costo di passare sul cadavere della città. Ma in questo, Cerveteri è Italia. Sarà invece interessante attendere i prossimi sviluppi relativi all'ormai avvincente vicenda del Partito Democratico. Durante i lavori del Consiglio, infatti, abbiamo assistito alla più totale indifferenza ed elusione nei confronti delle disposizioni e dei provvedimenti ufficializzati dal segretario cittadino Alessandro Gnazi, ma soprattutto dal segretario provinciale PD, Rocco Maugliani. Noncuranza che ha parimenti investito anche il Consigliere De Angelis, il quale ora si trova in una posizione imbarazzante, posizione che il Partito Democratico, in tutte le sue articolazioni gerarchiche possibili ed immaginabili, dovrebbe in qualche modo chiarire, prima che De Angelis si penta amaramente dell'entusiastica adesione. Dunque l'Aula si è pronunciata sul Bilancio e sulle famose linee guida. E già si annuncia un autunno ancora più caldo di questa torrida estate arrivata ormai al suo culmine.

NUOVA GESTIONE

Ass. Culturale

# L'Ulivo



## IL MERCATINO DELL'USATO DOVE TROVI DI TUTTO E DI PIÙ

**RIPULIAMO CANTINE, SOFFITTE, GARAGE**

ASSOCIATI GRATUITAMENTE E USUFRUISCI DELLE NOSTRE PROMOZIONI

**NUOVO ORARIO ESTIVO**

SIAMO APERTI **TUTTI I GIORNI** ANCHE LA DOMENICA DALLE 9:30 ALLE 13:00 E DALLE 15 ALLE 19:00



**VIA DEI CACCIATORI, 4 - ZONA TORRE FLAVIA - TEL. 06 9910348 CELL. 328 3530822 SIMONEROMA8815@GMAIL.COM - FACEBOOK: MERCATINO L'ULIVO**

## La Triaca

Fitoterapia - Fitocosmetica  
Fiori di Bach - Prodotti palestra  
Caramelle senza Zucchero

Via Bari, 39 - 00055 Ladispoli - Tel/Fax 06 9911137

## ERBORISTERIA

Alimentazione naturale  
Lampade di Cristalli di Sale  
Tutto per la Dieta "Zona"



Comune di Cerveteri



EUROMADE

Approccio alla redazione dello Schema di Assetto Preliminare del Nuovo Piano Regolatore di CERVETERI  
Obiettivi, principi guida e ambiti a "vocazione" unitaria

Un' ultima nota: umana e non politica, e proprio per questo forse più importante. Negli ultimi tempi Alessio Pascucci, in qualità di Sindaco, e quindi di Istituzione, e non a titolo personale, per puntellare e 'nobilitare' la sua azione in materia di urbanistica, si è abbandonato ad attacchi diretti, frontali, aggressivi, debordanti quanto inutili, e personalmente irrispettosi nei confronti del Principe Sforza Ruspoli. Novello 'Masaniello', ha chiamato le 'sue truppe' alla rivolta, all'assalto del simbolo del 'feudalesimo' e del 'latifondismo'.

Roba che 'Il Gattopardo' di Tomasi di Lampedusa, al confronto, sembra un romanzo di fantascienza! Con mezzo secolo di ritardo, il 'tecnologico' Sindaco delle slides si è personalmente lanciato contro un uomo che, sicuramente, a Cerveteri, come a Roma e in tutto il mondo, ha rivestito un ruolo maggiormente pubblico che privato, che è stato un imprenditore e che ha inciso nel tessuto economico della città, annoverando per questo amici e nemici.

Ma l'imprenditore Ruspoli a Cerveteri non c'è più da tanti e tanti lustri, c'è un uomo che con distinta signorilità sta camminando tra gli ottanta e novanta anni, attività che inevitabilmente

lo assorbe molto. Il nome Ruspoli è indissolubilmente legato alla storia di Cerveteri, piaccia o non piaccia, e non è certo il Principe Sforza che impedisce al 'descamisado' Alessio di mostrare i mirabolanti successi del suo governo pirotecnico. Basta solo ricordare che, dinanzi ad una drammatica povertà, e bene prima degli espropri, la famiglia Ruspoli subito dopo la seconda guerra mondiale ha dato agli agricoltori di Cerveteri 400 ettari terreni a miglior coltura. Pensa bene che non pecchi, pensa male che c'azzeccchi ... diceva il 'divo' Giulio. E allora, forse, la grande colpa di Ruspoli, che il vigoroso Pascucci vorrebbe 'lavare' gettando il guanto di sfida all'anziano principe, è costituita dalla sua battaglia infinita, e mai abbandonata, contro la lottizzazione abusiva a Campo di Mare.

Questione su cui il Sindaco, invece, ha palesemente idee opposte, e che forse, con improvvisa accelerazione, ha deciso di risolvere prima della conclusione del suo mandato, come una sorta di palio vinto dal cavaliere senza macchia e senza paura. Sarà per questo che dalle slides del Terzo Millennio è tornato indietro di mille anni rispolverando il feudalesimo.

**New Café Millennium**

Viale Fregene Cerenova (Adiacente Poste)  
Tel. 06 99 02 887 - 331 90 68 003

**Tabaccheria CATALDI**

DA OGGI È POSSIBILE GIOCARE AL LOTTO

Vincere è un gioco.

10<sup>e</sup> LOTTO

LUCE A CAVALLO

in collaborazione con: CROSS ROADS

# ETRURIA ECO FESTIVAL 2015

MUSIC ART VILLAGE 100% ECO

9<sup>a</sup> EDIZIONE

SABATO 15/08 ORCHESTRA SINFONICA EUROPA MUSICA NELL'ALLESTIMENTO DELL'OPERA "LA TRAVIATA" DI GIUSEPPE VERDI INGRESSO €10 + DP

DOMENICA 16/08 CRISTIANO DE ANDRÉ IN CONCERTO GRATUITO OPENING PHONIC CULTURE CLUB

LUNEDÌ 17/08 MORGAN & MEGAHERTZ IN CONCERTO GRATUITO OPENING MALEGO JOE SANKETTI

MARTEDÌ 18/08 GENESIS NIGHT + ESTRO CON THE WATCH GRATUITO

MERCOLEDÌ 19/08 FABRIZIO MORO IN CONCERTO OPENING JUST INGRESSO €13 + DP

GIOVEDÌ 20/08 QUEEN NIGHT CON INNUENDO GRATUITO PROIEZIONE DEL DOCUMENTARIO TERRA DI TRANSITO PRESENTATO DAL REGISTA PAOLO MARTINO

VENERDÌ 21/08 MAURIZIO BATTISTA IN "ERO FELICE E NON LO SAPEVO" INGRESSO €15 + DP

SABATO 22/08 VERDENA IN CONCERTO GRATUITO OPENING BLUOLTREMARTE SADSIDE PROJECT SERATA DEDICATA A: 20 ANNI DI COMMERCIO EQUOSOLIDALE INTERVISTA: PAOLO PASTORE, DIRETTORE DI FAIRTRADE ITALIA, IN COLLABORAZIONE CON UNICOOP TIRRENO

APERTURA VILLAGGIO ORE 18,30 - INIZIO SPETTACOLI ORE 21:30

CERVETERI - PARCO DELLA LEGNARA [WWW.ETRURIAECOFESTIVAL.IT](http://WWW.ETRURIAECOFESTIVAL.IT)

INFOLINE 392.4151909

Progetto finanziato da Meccenate srl Società Strumentale della Fondazione CARICIV

media partner: TERZOBINARIO, M, Progetto finanziato da Meccenate srl Società Strumentale della Fondazione CARICIV, Poste Italiane, TUBORG, APC, CS&L, CONAD, treKpresso, coop, FERRARIO MUSICALE, Rossi Bus...

PREVENDITE BIGLIETTI: ticketnet.it, BOX OFFICE LAZIO.IT, clappit + PREVENDITE LOCALI





**NORCINERIA - MACELLERIA  
CARNI UMBRO VITERBESI**



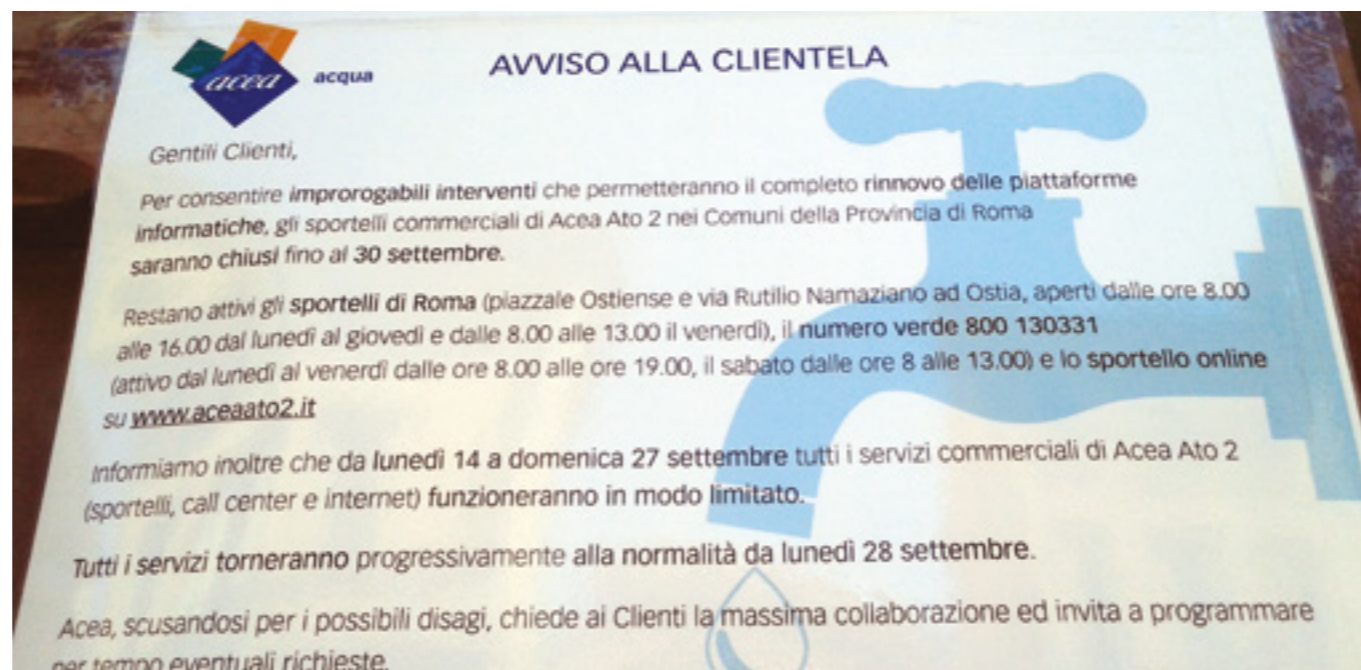
**NORCINERIA PRODUZIONE PROPRIA  
GASTRONOMIA - PRONTI A CUOCERE  
PRODOTTI TIPICI**

SEGUICI SU **FERRI CARNI**

Via Sergio Angelucci, 5 - Cerenova - Cerveteri  
paolofrancesco@inwind.it - Tel/Fax 06 9904388

**AGOSTO,  
ACEA MIA  
NON TI  
CONOSCO**

**FINO AL 30 SETTEMBRE CHIUSO  
LO SPORTELLO COMMERCIALE  
PER IMPROPRIOGABILI INTERVENTI  
SUL SISTEMA INFORMATICO**



**S**ignori utenti, ci rivediamo ad agosto. Se avete problemi idrici di qualsiasi natura, potete rivolgervi agli sportelli di Roma ed Ostia. Questo in sintesi il laconico messaggio con cui Acea Ato 2, attraverso qualche volantino affisso a Cerveteri, ha informato i cittadini che per improprigabili interventi di rinnovo delle piattaforme informatiche dell'azienda, fino al 30 settembre gli sportelli commerciali di Acea saranno chiusi. La scelta di lasciare i 40.000 cittadini di Cerveteri, e anche di altre località della provincia, senza punti di riferimento, nascerebbe dall'avvio di un progetto informatico che, dice Acea, consentirà di migliorare notevolmente la qualità del servizio reso. La società idrica giustifica un disagio di tale portata col fatto che saranno attivati nuovi canali di contatto e le procedure saranno semplificate. E per questa svolta epocale che ovvio che il personale dipendente sia aggiornato, dunque sportelli chiusi per tutta l'estate per permettere agli operatori di sportello di seguire appositi corsi di formazione.

Dunque oltre due mesi e mezzi di chiusura totale degli uffici commerciali, per Cerveteri già abituata ad avere lo sportello di Acea aperto poche volte alla settimana, sarà un ulteriore disagio. Acea ricorda nei comunicati che regolarmente operativi tutti i servizi on line sul sito [www.aceaato2.it](http://www.aceaato2.it) e il call center che per l'occasione sarà potenziato. Poi però aggiunge anche che lunedì 14 e domenica 27 settembre tutti i servizi di Acea sia allo sportello che on line funzio-

neranno in modo limitato. Ma la chicca del manifestino di Acea è certamente la frase con cui Acea ricorda agli utenti di Cerveteri che gli sportelli di piazzale Ostiense a Roma e di via Rutilio Namaziano ad Ostia Lido sono entrambi facilmente raggiungibili attraverso il servizio di trasporto pubblico. Evidentemente nella società idrica non tutti conoscono le difficoltà che debbono patire i pendolari del nostro territorio quando viaggiano verso Roma con i mezzi pubblici. Figuriamoci da Cerveteri ad Ostia che odissea possa essere. Che altro aggiungere? Sono note le proteste che frequentemente sollevano gli utenti di Cerveteri per il rapporto con Acea, tra bollette dagli importi esagerati, assistenza non sempre impeccabile ed uffici aperti al pubblico con orari ridotti, spesso i cittadini hanno bussato alla porta dei mass media per amplificare le proprie proteste. Ed a proposito di lamentele, come non citare ciò che è accaduto con i lavori sulla via Settevene Palo? Realizzati proprio da Acea in piena estate per realizzare quegli interventi di risanamento fognario di via Settevene Palo, chiesti a viva voce dall'amministrazione comunale. Lavori che consentiranno di eliminare il 50% circa degli scarichi risultati non conformi in quanto finivano direttamente nel fosso del Manganello. La gente non la ha presa bene, il traffico sulla via Settevene Palo ne ha risentito, salvo imprevisti il cantiere dovrebbe essere chiuso il 10 agosto. Insomma, Acea trova sempre modo di farsi volere bene dai cittadini di Cerveteri.

**Zazzarino**

**MENÙ  
DI FERRAGOSTO**

**ANTIPASTO**

**TARTAR**  
*di crostaci con avocado e ricotta*  
**CARPACCIO**  
*di polpo all'arancia e finocchio*  
**SOUTÈ**  
*di mitili con crostini all'aglio*  
**PASTICCIO**  
*di mare con radicchio*

**PRIMI**

**RISO**  
*di frutti di mare*  
**PACCHERI**  
*con pannocchie e carciofi*

**SECONDI**

**FRITTO DI MARE**  
*con salsa all'aglio e prezzemolo*

**CONTORNO**

**INSALATA**  
*misticanza in salsa rosa*

**DESSERT**

**COPPA**  
*di crema gelato con frutta*

CAFFÈ - 1/4 DI VINO - ACQUA



**EURO 28,00**

MUSICA DAL VIVO KARAOKE E BALLI DI GRUPPO  
CON MORENO MUSIC LIVE

CERVETERI - Via Fosso Della Tomba, 3  
traversa via del sasso  
Tel. 320 13 87 672 - 389 95 77 921





## SI RIMESCOLANO LE CARTE E TUTTO CAMBIA: IN PEGGIO

### UNA LUNGA ED INCREDIBILE VICENDA SNATURÒ SANTA MARIA MAGGIORE E LA SUA PIAZZA

DI ANGELO ALFANI

L'estate del millenovecentoquarantanove segna ufficialmente l'inizio della lunga ed incredibile vicenda dell'ampliamento della chiesa parrocchiale di S. Maria Maggiore che avrà termine un decennio dopo.

Tema da raccontare nella sua interezza, perché mette in luce i veri protagonisti del nuovo dopoguerra: la Chiesa, con la forza *persuasiva* del Cardinale francese, lo Stato centrale spesso contraddittorio tra Governo e Soprintendenza, la assoluta *subalternità* del governo locale e la messa in angolo del potere nobiliare.

La vecchia e malandata chiesa, innalzata su un antico tempio *pagano* già dal 1000, era stata restaurata parzialmente nel 1880 dall'allora arciprete Mariano Lazzari.

L'incremento continuo della popolazione, la distruzione per abbattimento ed abbandono di altri luoghi di culto, rendevano *improrogabile* l'adeguamento.

Scartata sprezzantemente l'ipotesi di costruirne una nuova in località Frati, per l'Arciprete Luigi Tazzari, già da un decennio officiante a Cerveteri, l'ampliamento divenne *ossessione* quotidiana.

Donluigi era un romagnolo testa dura, uno che sapeva muoversi: note le sue frequentazioni a Palazzo Ruspoli e la non sottaciuta adesione al Regime. Sembrava essere riuscito a trovare la dritta via per una immediata soluzione nella prima-

vera del 1940, durante una visita privata alla Banditaccia del Ministro Giuseppe Bottai, ma il sangue che aveva iniziato ad impregnare la terra ed a rendere color melagrana il mare la bloccò.

Tornò ad essere tema ufficiale con l'invio della lettera del Vescovo Vicario, generale Pietro Villa, a Guido Gonella, Ministro della pubblica Istruzione, in data 21 luglio 1949:

*"La chiesa di S. Maria Maggiore in Cerveteri risulta fatiscente ed inadeguata all'aumento della popolazione. Il Tempio fa parte dell'antico Castello Ruspoli, è monumento nazionale e per tale fatto non sembra possibile attuare un disegno di ampliamento sufficiente all'aumento della popolazione. La spesa per i lavori di restauro così come richiesti dalla direzione delle belle arti sarebbe troppo superiore alle possibilità previste. Allo scopo di illustrare eventuali soluzioni sua Eccellenza, Tisserant, Le chiede un abbozzamento"*.

La risposta di Gonnella fu immediata: *"La prego di disporre che persone di sua fiducia prendano preventive intese con la Soprintendenza, per concretizzare un programma tecnico e finanziario di lavori, sulla base del quale potrà fissarsi il contributo ministeriale sui restauri propriamente detti. Voglia essere certo Eminenza del mio caldo personale interessamento per la questione che le sta tanto a cuore"*

A sostegno dell'iniziativa religiosa si costituì un Comitato



## VECCHIE MANIERE

Venerdì e Sabato  
cena da VECCHIE MANIERE

Menù Pesce **20** euro  
Menù Carne **15** euro

**VIA TRIESTE, 51 - LADISPOLI - TEL 338 9387147**

# un nome, una garanzia

# Superall

## 2000



## Pasquale il mago delle SERRATURE

**La Superall 2000 è leader a Ladispoli** e nel Lazio per la sostituzione di qualsiasi tipo di serratura. Siamo costantemente a lavoro con le autorità che ci chiamano per eseguire gli sfratti o per entrare nelle case laddove ci sia bisogno di aprire una porta. Non c'è serratura che non riusciamo ad aprire, addirittura per alcuni tipi riusciamo a compiere il nostro lavoro senza danneggiare o dover sostituire la serratura stessa.

**I nostri servizi sulle serrature sono i seguenti:**

- Apertura e sostituzione serrature standard
- Apertura e sostituzione serrature con cilindro europeo
- Aperture senza rottura della porta
- Sfratti amministrativi con ufficiale giudiziario

Per gli interventi urgenti e lontani, la Superall 2000 ha a disposizione un suo **aereo** ed un suo **elicottero**. Saremo da voi nel minor tempo possibile con tutta la nostra esperienza, siamo reperibili 24 ore su 24 festivi inclusi.

## PRONTO INTERVENTO

Apertura porte blindate e sostituzione immediata della serratura

APERTURE FORZATE  
con Ufficiale Giudiziario  
Attrezzato per aprire qualsiasi tipo di serratura

# S.O.S.

Via Livorno, 68 (ang. Viale Italia) - 00055 Ladispoli (Rm)  
Tel. 06.99220258 - Cell. 339.6912444 - [www.superall2000.it](http://www.superall2000.it)





cittadino per la raccolta dei fondi, spronato dall'infaticabile gruppo delle Benefattrici speciali e delle Benefattrici propagandiste che: "si proponeva di dimostrare fattivamente che i cervetrani continuavano a tener fede alla promessa fatta alla Madre del Cielo, allorché ne furono miracolosamente graziati con l'incolumità e la salvezza nell'ultima guerra".

L'architetto Giorgio Romanini relazionò al Ministro dei Lavori Pubblici:

"Chiamato dalla fiducia dell'Eminentissimo sig. Cardinale Eugenio Tisserant, dopo accurati sopralluoghi eseguiti, si è notato che la copertura del tetto in più punti è avallata con conseguente danno della Chiesa sottostante dove in più parti quando piove cade l'acqua. La muratura sopra gli archi si presenta in molte zone lesionata, dato il cedimento subito da alcuni blocchi di pietra locale la quale con l'andare del tempo si è sfaldata. Il pavimento della Chiesa si presenta in molti punti rigonfio, ed in altri avallato in maniera tale da essere quasi impraticabile senza dire poi che tutto l'interno della Chiesa si presenta impregnato di umidità ormai impossibile a togliersi. Da questo esame è risultata la necessità assoluta di una pronta ricostruzione per impedire che la Chiesa venga chiusa al culto con grave disappunto della numerosa e devota popolazione.

Faccio notare che da oltre trenta anni si sta studiando il progetto di ricostruzione della Chiesa, progetto sempre andato a monte per le difficoltà presentate dalla Soprintendenza ai Monumenti essendo la Chiesa di S. Maria Maggiore in Cerveteri, Monumento Nazionale.

Il progetto nelle linee attuali ha riscosso la piena approva-

zione della Autorità Ecclesiastica competente e della Soprintendenza, è stato eseguito ispirandomi alle linee sobrie ed eleganti dell'attuale costruzione, con impiego di materiali locali. L'idea della trasformazione della attuale navata centrale a transetto ha dato la possibilità di progettare una nuova navata centrale con le relative laterali in modo tale da formare un complesso armonico ed adeguato alle esigenze della numerosa popolazione, pur lasciando inalterata la caratteristica struttura originaria che in questa maniera viene anche restaurata. Anche il campanile verrebbe liberato dalle strutture postume e restaurato. Per il comune plebiscito della popolazione, la Chiesa si è pensato di lasciarla nel centro del castello per far rivivere così uno dei centri più caratteristici ed artistici di un periodo della nostra storia".

Finalmente la domenica 28 settembre del 1952, con particolare funzione religiosa officiata dallo stesso Eminentissimo Sig. Cardinale, si dette inizio ai lavori. Ritardi continui per interferenze di chi vedeva venire meno un potere da ritenersi eterno ed assoluto, di chi tentò inutilmente di salvaguardare il passato e la cronica mancanza di quattrini trasformarono il progetto iniziale, già discutibilissimo.

Il colpo di grazia all'unità della Piazza avvenne con l'inserimento del bussolotto rettangolare della nuova canonica, e l'abbattimento delle mura antiche che racchiudevano il tutto, infierendo la profonda ferita della scalinata, nel marzo del 1957.

A scempio avvenuto lo stesso Cardinale Eugenio Tisserant celebrò solenne Messa, in honorem Gloriosae Virginis Matris Mariae dicatam, in loco Caereveteri, die 30 Septembris 1959.



**Bio Garden**  
del Perito Agrario Ercole Lops

PREVENTIVI  
E SOPRALLUOGHI  
GRATUITI

VIA AURELIA KM 42,500 - CERVETERI - TEL. 3284574521 - ercolelops@gmail.com

Progettazione Giardini  
Potature e Abbattimenti  
Manutenzioni

ERCOLE  
328 45 74 521  
LAVORI DI  
GIARDINAGGIO

Mani esperte al servizio  
del vostro verde  
a prezzi umani!



**RENAULT**  
service



**SIAMO TORNATI!**



**IN OMAGGIO CON IL TAGLIANDO  
TESSERA SOCCORSO STRADALE  
GRATUITA PER SEI MESI\***

\*PER VEICOLI CON MENO DI 10 ANNI DI VITA



**LADISPOLI - VIA MILAZZO, n°2 - Info 06 64006705**  
email: [off.incaini.renault@gmail.com](mailto:off.incaini.renault@gmail.com)



*Ti voglio...* Prodotti alimentari per  
**Bio** Celiaci-Vegani-Diabetici  
 Pulizia casa/persona biologici  
**offerte valide**  
**fino al 31 Agosto**



**Boulgour Cereali** € 2.30 € 2.07  
**Pipe di Farro** € 3.20 € 2.56  
**Cous Cous** € 2.60 € 2.21  
**Panna di Soya** € 1.65 € 1.49



**Mix di Cereali Preco** € 3.30 € 2.99  
**Maionese di Soya** € 3.40 € 2.99  
**Antizanzare naturali** Sconto - 15%  
**Sale alle erbe** € 2.10 € 1.60

**e tante tante altre offerte...vieni a scoprirle!**  
 Il tuo Alimentari biologico  
 al centro di Ladispoli!

**novità** **Cassette 5/7 Kg**  
**Frutta e Verdura mista biologica**  
**Vino Biologico Biodinamico**  
**Vegano senza Solfiti aggiunti**  
 Via Palermo 78/E Ladispoli (RM)  
 (c/o C. Commerciale Viale Italia)  
 Cell 342/8794810

## PASSO DI PALO, I FRATELLI TIDU VINCONO AL TAR



**A** gennaio dello scorso anno, su queste pagine, vi raccontammo una storia molto particolare. Quella della proposta di lottizzazione di un terreno dalle parti di via Passo di Palo che aveva innescato una serie di diatribe che addirittura avevano preso il via nel lontano 1975. Tra distrazioni, cavilli burocratici e carte bollate, la vicenda era precipitata con il colpo di scena giudiziario con avviso di garanzia per presunte mazzette, presunta concussione e presunti abusi d'atto d'ufficio per un sindaco, un presidente del consiglio, un assessore ed un consigliere comunale, unitamente ad un tecnico del Comune. Causa ancora in corso. Ma la vera notizia di queste ore è che lo scorso 16 luglio il Tar del Lazio ha accolto il ricorso dei fratelli Tidu contro la delibera con cui il Consiglio comunale di Cerveteri aveva respinto nel 2011 la proposta di piano di lottizzazione a Passo di Palo. Per conoscere i particolari della vicenda, abbiamo rivolto alcune domande all'avvocato Antonio Chiocca, legali dei fratelli Tidu.

**Con quali motivazioni i giudici amministrativi hanno accolto il ricorso dei Tidu?**

**I GIUDICI HANNO SENTENZIATO  
 CHE SUL TERRENO  
 SI PUÒ REALIZZARE  
 IL PIANO DI LOTTIZZAZIONE**

“Il Tar – dice l'avvocato Chiocca - ha accolto il ricorso del sig. Antonino Tidu fondando la sentenza sulla delibera della Giunta Regione Lazio n. 3505 del 1980, con cui l'area di proprietà Tidu viene Classificata E/3 Estensivo di terza a norma del PRG vigente. In altre parole la predetta delibera Regionale osservava che “proprio dalla consistenza edilizia attuale fornita dall'amministrazione comunale varie zone ammesse all'edificabilità dalla sezione urbanistica Regionale risultano non particolarmente compromesse da costruzioni esistenti e quindi idonee, come dimensione per insediamenti di edilizia residenziale pubblica “. La stessa Regione Lazio con parere favorevole del 14.4.2009 fornisce le prescrizioni da rispettare per l'esecuzione del PDL presentato dal mio cliente, ritenendo evidentemente la destinazione edificatoria della stessa. Peraltro il Tribunale ha rigettato l'eccezione sollevata da controparte relativa alla demanialità dell'area, infatti la particella 24 di proprietà Tidu non faceva parte dell'esproprio eseguito per la realizzazione di edifici popolari da parte della cooperativa Villa Bruna. In effetti le uniche particelle interessate erano le 221 e 222”.

**Cosa accadrà ora, visto che la sentenza impone al comune di Cerveteri di adottare il progetto urbanistico?**

“Il comune di Cerveteri dovrà eseguire quanto previsto dalla sentenza ed approvare il Piano di lottizzazione che era stato bocciato nel 2011 dal consiglio comunale. Comunque dalle motivazioni della sentenza è palese che il terreno in questione non doveva essere adibito ad asilo ed area verde, come eccetto dal sindaco Gino Ciogli e dal Dirigente Franco Granata nei propri atti difensivi”.

**E' vero che esiste un'altra causa in tribunale per un risarcimento danni ai fratelli Tidu che prevederebbe da parte del comune di Cerveteri la richiesta di un esborso di 12 milioni di euro?**

“Sono pendenti due procedimenti penali dinanzi il Tribunale Penale di Civitavecchia in cui la famiglia Tidu si è costituita parte civile per chiedere il risarcimento dei danni subiti ed il comune di Cerveteri è stato citato come responsabile civile. Tale danno sono stati quantificati da un perito di parti in euro 12 milioni”.

**Cosa accadrà se il comune di Cerveteri decidesse di ricorrere al Consiglio di Stato contro il verdetto del Tar?**

“Impugnare la sentenza al Consiglio di Stato è un diritto che spetta alla parte soccombente. Nel caso di specie la sentenza è fondata su prove documentali e ben motivata, pertanto sarà difficile smontare e ribaltare tale decisione. Comunque notificheremo la sentenza alla controparte come previsto dalla legge”.

**PARADISE**  
*F.lli Suffer*  
**PARK**



**PARCO DIVERTIMENTI - APERTO TUTTI I GIORNI**  
 DALLE 17.00 ALLE 20.00 E DALLE 21.00 ALLE 24.00



**TANTE GIOSTRE PER BAMBINI E RAGAZZI**  
**TAGADÀ - AUTOSCONTRO - STARGATE**  
**RANGER - GIOSTRA A CATENE**



*Cerenova - Via Sergio Angelucci n 4A*



# IN VIA TRE CANCELLI LA GENTE FINISCE IN OSPEDALE

NUOVO APPELLO DEI RESIDENTI  
DELLA STRADA RURALE DOVE BUCHE  
E CRATERI METTONO A REPENTAGLIO  
LA SALUTE DEI CITTADINI

DI FELICIA CAGGIANELLI

**C**ontinua l'odissea dei residenti di via Tre Cancelli, strada rurale di Cerveteri, costretti da anni, a percorrere un'arteria dissestata che mette a rischio l'incolumità fisica delle persone e la stabilità veicoli, sotto gli occhi indifferenti delle istituzioni. Ai quali da anni anche L'Ortica lancia appelli per risolvere una faccenda che è tanto seria quanto ridicola. Visto che parliamo di asfaltare poche centinaia di metri di strada. Di recente i residenti di via Tre Cancelli sono tornati a chiedere l'intervento del nostro settimanale, ecco il loro ennesimo appello, attraverso la missiva che ci ha inviato la signora Anna Bonetti a nome degli abitanti della zona. *Gentile Direttore, le mando la fotocopia dell'ultimo conto dell'officina in cui ho riparato l'ennesimo guasto provocato dalla strada che devo purtroppo percorrere per andare a casa mia, cioè a via Tre Cancelli. Dopo tre anni che vi scrivo e vi mando fotocopie dei miei ricoveri al pronto soccorso del C.T.O., dopo varie cadute, tutto è rimasto come prima, non si è mosso nulla e nessuno per fare diventare questa strada, almeno praticabile a piedi e in auto. Intanto abbiamo pagato la Tasi, la Tari, l'Imu, ma si continua a pagare senza avere in cambio nulla, nemmeno la strada. Ora però noi abitanti di via Tre Cancelli, stiamo pensando di passare ai fatti. Prima di tutto vorremmo una risposta dal sindaco al nostro quesito: È giusto che noi paghiamo i servizi del Comune senza averli? Non abbiamo nulla, né strada, né illuminazione né fogne, niente di niente. Quando piove d'inverno è una tragedia perché le voragini si riempiono d'acqua e non sappiamo più dove passare, rischiando di cadere nei fossi, specie di notte. Dobbiamo andare a gettare l'immondizia in via del Sasso, rischiando la vita, perché i cassonetti sono posizionati ai lati della strada che è stretta, piena di curve e a doppio senso. Ora però siamo stanchi ed è ora di prendere provvedimenti. Se il signor sindaco ci rispondesse almeno dalla vostra rivista che cosa intende fare".* Un racconto da far accapponare la pelle, difficile accettare che nel 2015 ci siano ancora persone che pagano le tasse e rischiano di rompersi il collo per andare a casa. Giriamo questa ennesima lettera all'amministrazione di Cerveteri, sperando di non sentirci dire un'altra volta storia di strade private, di uso pubblico, di problemi di bilancio. La gente, non solo di Cerveteri, è stufo di sentire il solito bla bla bla.

50

Cerveteri

## APERTI TUTTI I GIORNI



# FARMACIA Dott. Luigi Demichelis DAL 1934



Con te dal 1934  
ogni volta che vuoi  
noi ci siamo!



La farmacia  
del dott. Demichelis  
è rinomata per la continua  
innovazione dei prodotti  
e dei servizi.

Prodotti per la prima infanzia,  
omeopatici, dietetici, fitoterapici,  
dermocosmetici,  
integratori alimentari,  
laboratorio galenico,  
medicinali e articoli veterinari.

Via Ancona, 76 - Ladispoli

tel. 06 99 477 46 - fax 06 99 470 85 - [www.farmaciademichelis.com](http://www.farmaciademichelis.com)





# WEEK END DI FESTA CON TOLFARTE

DAL 7 AL 9 AGOSTO L'XI EDIZIONE  
DEL FESTIVAL CHE NEL 2014  
HA FATTO REGISTRARE 40.000  
PRESENZE IN 3 GIORNI

Foto: Federica Olini

**T**orna nella città di Tolfa dal 7 al 9 agosto 2015 il TolfArte - Festival Internazionale dell'Arte di strada e dell'Artigianato artistico che quest'anno presenta la sua attesissima XI edizione.

"Miglior Festival emergente d'Italia" ed ha appena ricevuto il Patrocinio Ufficiale di EXPO MILANO 2015. Grande punto di forza, l'ingresso rigorosamente gratuito: l'organizzazione ha voluto mantenere il libero accesso ai



52

Il clamoroso successo degli scorsi anni ha consacrato l'evento come uno degli appuntamenti principali del Lazio in termini di proposta artistica e di presenze, trasformando la città di Tolfa in un palcoscenico naturale: dalle 18 fino a tarda notte 80 spettacoli a ingresso gratuito lungo un percorso di 1500 metri andranno ad esaltare la bellezza di piazze, strade, vicoli, angoli e palazzi storici scenograficamente allestiti con materiali di riciclo, ospitando concerti, giocoleria, acrobazie aeree, poesia, clownerie, giochi di fuoco, dj, vj, spettacoli di teatro di strada e di danza oltre a espositori di arte e artigianato. Il Festival è organizzato dalla Comunità Giovanile di Tolfa in stretta collaborazione con l'Assessorato alla cultura del Comune di Tolfa e con la direzione artistica di Scuderie MArteLive diretta da Claudio Coticoni. Nato nel 2005 come ponte di incontro tra la tradizione artigianale e artistica locale, l'arte di strada e l'arte contemporanea e sperimentale, il TolfArte ha mantenuto le sue peculiarità con una crescita esponenziale, arrivando nel 2014 alle 40.000 presenze che per 3 giorni hanno inondato un paese di circa 5200 abitanti. Unica nel suo genere, la manifestazione è ormai punto di riferimento per gli eventi del settore: è stata premiata dalla Rete dei Festival con il riconoscimento di

tanti spettacoli lasciando agli artisti la possibilità di fare il tradizionale "cappello", caratteristica stessa dell'Arte di strada. TolfArte è inoltre caratterizzato da una eccezionale partecipazione della cittadinanza, unita sia nell'accoglienza degli artisti e del pubblico, sia nella gestione degli spazi e degli esercizi commerciali (aperti per tutta la durata della manifestazione), con la possibilità di visitare anche le famose botteghe artigianali del cuoio dove è nata la "catana", tipica borsa che negli anni '70 è divenuta il simbolo di Tolfa. Anche l'offerta enogastronomica sarà all'insegna della tradizione: la città di Tolfa è l'unica della provincia di Roma a essere inserita nel network Cittaslow International per le sue risorse e la sua ricettività a misura d'uomo. Il forte impatto culturale, sociale ed economico che l'evento ha da 11 anni sul territorio ha ispirato una delibera comunale che definisce ufficialmente Tolfa "Amica dell'Arte di strada" liberalizzando l'Arte di strada su tutto il territorio, in controtendenza con le restrizioni presenti in molte altre città. Già dall'arrivo a Tolfa è possibile vedere sul cartello di Benvenuto, il logo che fa riferimento alla delibera e che permette ad ogni artista di esibirsi in qualsiasi momento e in qualsiasi luogo della città.

FESTIVAL INTERNAZIONALE DELL'ARTE DI STRADA E DELL'ARTIGIANATO ARTISTICO



7,8,9 AGOSTO 2015  
TOLFA (ROMA)



WWW.TOLFARTE.IT

Con il Patrocinio di  
**EXPO**  
MILANO 2015  
NUTRE IL PIANETA  
ENERGIA PER LA VITA

www.expo2015.org







# A TUTTO CINEMA COL SANTA MARINELLA FILM FESTIVAL

**FINO A SABATO 8 AGOSTO PROIEZIONI INEDITE E SUCCESSI PRESSO L'ISTITUTO COMPRENSIVO**

**H**a preso il via con grande successo di pubblico il Santa Marinella film festival. Evento che fino all'8 agosto si svolgerà tutte le sere, con ingresso libero in via della Conciliazione all'interno dell'Istituto Comprensivo di Santa Marinella. Cartellone di tutto rispetto con pellicole interessanti. Con bambini protagonisti in Mi chiamo Maya, La crudeltà del mare o in Ad esempio, con Vinicio Marchioni, il brivido del thriller in In the box e Non senza di me, gli straordinari personaggi femminili di Vergine giurata con Alba Rohrwacher, di Barbara ed io con Martina Colombari e di Vorrei che fosse notte, la leggerezza della commedia in Eppideis e Ci vorrebbe un miracolo con Elena di Cioccio, l'arte della truffa con Ultimo giro, grande protagonista Giorgio Colangeli. Sono solo alcune delle proposte del Santa Marinella film festival, voluto dall'amministrazione locale con l'intento di promuovere turismo e cultura. Da undici anni il festival è dedicato ad opere prime come Leoni del CSC Production che, spesso, non han-

no avuto dalla distribuzione nazionale lo spazio che avrebbero meritato. Il programma comprende dodici film e altrettanti cortometraggi, proiettati naturalmente all'aperto alla presenza di registi o interpreti, che permettono al pubblico la conoscenza o l'affermazione degli autori rappresentativi del cinema di oggi e di domani. Tra i premiati delle più recenti edizioni Salvo di Piazza e Grassadona o Appartamento ad Atene di Dipaola e, tra gli interpreti, Claudio Santamaria, Lunetta Savino, Pippo Delbono, Elisabetta De Vito, Francesca Cuttica, Roberto Farnesi. Ma il Santa Marinella film festival non si occupa solo del presente. Nel corso degli anni sono stati presentati film e documentari in omaggio a grandi del passato, come Camerini, Monicelli, Blasetti, Magni, libri dedicati tra gli altri a Amedeo Nazzari, Giulietta Masina, Flavio Mogherini. Quest'anno tra gli appuntamenti da non perdere l'8 agosto, a Mario Camerini con la presentazioni di Parlami d'amore Mario (anteprima assoluta) di Vito Zaggaro.



**EDILIZIA CONTE S.R.L.**  
PREMIO CAMPIDOGGIO 1979 - PREMIO ITALIA 1995

GARANZIA - AFFIDABILITÀ - SERIETÀ  
DALLA "A" ALLA "Z" PER LA COSTRUZIONE PER I TUOI HOBBY - CERAMICHE - SANITARI  
PIETRE PER RIVESTIMENTI - ATTREZZATURE PER CANTIERI  
LEGNAMI - CAMINETTI - ecc...

Via del Campo Sportivo, 9 - Ladispoli (Roma) - Tel. 06 9910655 - 06 9949349 - Mobile 335 8721116 - 320 7570098  
ediliziacontesrl@libero.it - ediliziacontesrl@pec.it - ediliziaconte@libero.it





Dai, andiamo caro!

Tanto decido io...

ENTUSIASMATEVI E SOGNATE  
NEI NOSTRI 1.000 MQ. DI ESPOSIZIONE

2.000 MQ. DI MAGAZZINO PRONTA CONSEGNA - 10.000 MQ. DI PRODUZIONE

PRODUTTORI LEADER NEL MERCATO DA 35 ANNI A ROMA E NEL LAZIO



**€ 329**

Blindato classe 3 liscio/liscio con cilindro europeo e controlucia

+



**€ 239**

Pannello in PVC modello exterior garantito al viaggio per 5 anni. Disponibile in vari colori e modelli

MONTAGGIO GRATUITO\*

\*Roma e Latina esclusa opera muraria. Offerta vincolata all'acquisto combinato del portone e del pannello



**da € 220 mq**

Chiosare in vetro per balconi



**da € 199 mq**

Grate in ferro zincate a caldo e verniciate



**da € 189 mq**

Finestre in PVC, legno, alluminio



**€ 259**

Simply Linear 02 effetto rovere sbiancato



**€ 950**

Portone corazzato con serratura a cilindro europeo



**€ 109**

Doortech by Scrigno

DETRAZIONE FISCALE 65%

ROMA Circonvallazione orientale, 7408 (GRA uscita 21/22) Telefono 06 7222114 - Mail: serramenti@officine-romane.com  
Sede di Roma APERTA tutte le domeniche di Maggio e Giugno 10:30 - 13:00 / 16:30 - 19:30

ALBANO LAZIALE - 06 93 42 719 - orvicastelli@orviserramenti.com LADISPOLI - 06 99223654 - orviladispoli@officine-romane.com  
FIUMICINO - 06 65048276 - orvifiumicino@orviserramenti.com SABAUDIA - 0773 531452 - orvisabaudia@orviserramenti.com

**Orvi**  
GRUPPO  
PORTE PER PASSIONE  
www.officine-romane.com





## “IN PERIFERIA CI SENTIAMO ABBANDONATI”

**I RESIDENTI DELLE ZONE DECENTRATE DI ANGUILLARA AFFIDANO A 5 STELLE IL COMPITO DI PROTESTARE NEI CONFRONTI DEL COMUNE**

Il Movimento 5 stelle picchia duro ad Anguillara. E lo fa evidenziando la rabbia di chi abita nelle zone periferiche della città lacustre e si sente abbandonato.

“Sconcerto, amarezza, delusione e frustrazione – si legge nella nota de Grillini - sono sostantivi che vengono in mente a tutti noi ma soprattutto a quelli di noi chi vivono nei quei quartieri periferici di Anguillara Sabazia. Girando per le vie di Ponton dell’Elce o di Albucceto, parlando con gli abitanti di Colle Sabazio, percorrendo con l’autovettura via di Casal Sant’Angelo e via di Tragliatella o partecipando alle discussioni che nascono sui social network ci si rende conto come in queste zone tutto sia precario e tutto sia lasciato al caso. L’attuale sindaco nel lontano 2011, durante la sua campagna elettorale, disse: “La questione dei quartieri periferici è stata affrontata in questi ultimi decenni con estrema difficoltà” promettendo il massimo sforzo per una riqualificazione urbanistica ambientale di queste zone, sforzo che viceversa ha prodotto un aumento della tassazione e una diminuzione dei servizi pubblici.

Noi di Anguillara in Movimento crediamo invece che negli ultimi venti anni, compreso quelli amministrati dal sindaco Pizzorno, le famiglie di questi quartieri siano state lasciate completamente abbandonate. Ogni amministrazione che in questo ventennio ha governato il nostro comune ha considerato queste zone come un’appendice scomoda del paese, appendice da considerare solo come bacino di voti poco prima delle elezioni o come bancomat per aumentare la voce in ingresso del bilancio comunale.

La continue interruzioni di servizi essenziali come luce e acqua, l’inadeguatezza di un servizio di trasporto pubblico, l’assenza di punti di ritrovo, il diverso trattamento del servizio di raccolta dei rifiuti e soluzioni come quelle applicate dall’attuale amministrazione per la “sistemazione delle buche” non fanno altro che accrescere il malcontento tra gli abitanti del quartiere che si sentono considerati come cittadini di serie C. In queste zone di Anguillara, soprattutto nelle ore serali, sono aumentati episodi di atti di vandalismo e di furti negli appartamenti e i cittadini, sentendosi abbandonati dalle istituzioni, si sono organizzati da soli. Per il controllo del territorio hanno iniziato ad effettuare dei “pattugliamenti” e, tramite un’applicazione di messaggistica, si tengono informati tra loro su eventuale presenza di estranei o attività anomale nelle strade del quartiere. Nel terzo millennio è inaccettabile che in un paese civile come dovrebbe essere il nostro ci siano zone dove farsi la doccia è diventato un evento, dove a volte l’acqua dei rubinetti esce di colore marrone, dove non arriva il gas, dove non esiste un’adeguata connessione ad internet e dove l’assenza di infrastrutture non permette di rendere la vita accessibile per tutti. Su tali questioni, invece di continuare a fornire grafici o dare continuamente giustificazioni che nel ventunesimo secolo non dovrebbero neanche essere immaginate, bisognerebbe iniziare realmente a programmare interventi strutturali, utilizzando per la loro attuazione anche parte delle tasse che ogni anno i cittadini dei quartieri periferici versano nelle casse comunali. Parfrasando il testo di Aristodemo se Anguillara piange i Quartieri Periferici sicuramente non ridono”.

... quando la pizza è un'arte.

AUTORIZZATO  

 **IL GRILLO**  
RISTORANTE - PIZZERIA - INSALATERIA

BRACCIANO (RM) - PIAZZA DON CESOLINI, 32  
TEL. 06 9987685 È GRADITA LA PRENOTAZIONE



## LA TOELETATURA, PULIZIA DEL PELO & 'STRIPPING'

**F**in dai tempi antichi il cane è stato compagno di vita dell' uomo; dapprima come gregario nella caccia poi come custode del bestiame, successivamente come difensore del territorio e delle persone, infine come compagno di vita.

Oggi la sua presenza è sempre più diffusa nelle nostre case, entra a far parte della nostra vita e diventa a tutti gli effetti membro della famiglia. Sempre più importante quindi diviene l' aspetto legato alla pulizia e igiene del pelo. Le varie tipologie di pelo diversificano gli interventi di toelettatura. Per esempio troviamo quello del barboncino, cane da toelettatura per eccellenza, in quanto non avendo sottopelo, il suo manto tende a crescere a dismisura arrivando perfino a 40 cm nella grande mole, per cui necessita di spazzolate quotidiane e di taglio, onde evitare che si annodi o addirittura che si formino feltri, spesso impossibili da aprire. Il pelo dello Yorkshire Terrier, liscio, lungo e setoso, tende a non formare nodi, se accuratamente trattato con prodotti specifici e spazzolato quotidianamente.

Sebbene sempre più di frequente il proprietario richiede il taglio del manto, così da prevenire nelle frange l'accumulo di polvere, terra e foglioline. Parlando dei cani tipo Maltesi, i cui peli si annodano più facilmente, il ricorso al taglio è quasi d' obbligo, onde evitare sedute estenuanti dal toelettatore per cercare di sbrogliare i nodi che si formano. Per i cani con sottopelo, come i pastori, l' utilizzo di rastrelli, cardatori e pettini, soprattutto nel periodo di muta che coincide con i cambi di stagione, per aiutare il cane a rinnovare il mantello, è consigliabile un bel bagno fatto da un professionista. In questo caso può essere rigenerante per cane e proprietario, che deve 'sopportare' la momentanea perdita di pelo. Perdita di pelo che certo non vede esclusi i cani a pelo corto, come i Jack Russell, Labrador Retriever e simili.

Soprattutto per quelli che vivono in casa, dove la temperatura è sempre alta, per cui hanno meno necessità di avere pelo sul corpo. Infine troviamo i cani come Terriers, Cocker e Bassotti a pelo duro, che vanno 'aiutati' nella rotazione del pelo attraverso una tecnica chiamata 'Stripping', che se eseguita da un professionista esperto non provoca dolore all' animale. Queste piccole indicazioni valgono anche per i cani non di razza poiché in base alla tipologia di pelo seguono gli stessi trattamenti. In generale possiamo affermare l' importanza di rivolgersi sempre a professionisti del settore, che nel loro piccolo, aiutano a rendere la vita con i nostri amici a 4 zampe sempre più gradevole.

Anita Ciervo - Stelle a 4 Zampe



Il centro cinofilo That'll dog offre, grazie all'esperienza dei suoi istruttori, educazione di base, recupero comportamentale, Agility Dog, Rally Obedience, Ricerca Sportiva, asilo giornaliero, puppy class, classi di socializzazione e comunicazione.



Produzione vendita e manutenzione di acquari tropicali  
vendita di coralli molli lps sps, pesci e piante tropicali  
quarantenate

Accessori ed alimenti per cani e gatti.  
Tutto per il tuo laghetto.



TOELETTA PROFESSIONALE - STRIPPING  
TAGLI A FORBICE - TOSATURE  
ACCESSORI - MANGIMI ALLA SPINA  
PREPARAZIONE CANI DA ESPOSIZIONE

## THAT'LL DOG

CENTRO CINOFILO

VIA AURELIA KM 40.300 - LADISPOLI  
incrocio VIA DELLA CANNELLA  
Mobile: 320 9516420  
mail: that.ildog@gmail.com - FB Centro Cinofilo That'll dog

Prova di valutazione gratuita.  
Lezioni su appuntamento anche a domicilio.  
Aperto da lunedì a sabato  
dalle 8:00 alle 20:00

## HOBBY GARDEN ZOO

SHOP

VIALE ALESSANDRO MANZONI, 34 - CERVETERI  
Tel. 06 9941414  
www.hobbygardenzoo.it  
dalle 8.30 alle 13.00 - dalle 16.00 alle 20.00 - dal Lun. al Sab.

**OFFERTA**  
COLLARE SERESTO 8 KG € 24,90  
FRONT LINE COMBO GATTO 3 FIALE € 16,90  
PESCI "NEON" 10 ESEMPLARI € 5,90

## STELLE A QUATTRO ZAMPE

TOELETTA & PET SHOP DAL 2008

VIA ANZIO, 10/C - LADISPOLI  
Tel. 339 86 35 093  
www.stelleaquattrozampe.it

SCOPRITE LE NOSTRE OFFERTE  
SUI PRODOTTI ALIMENTARI E NON  
PER I VOSTRI AMICI ANIMALI.





# Ortica

## Salute-Benessere

A CURA DEL DOTT. ALDO ERCOLI

### ORIENTAMENTO NEI LINFOMI MALIGNI

**P**ur non essendo un immunologo né un oncologo vorrei questa volta parlarvi dei linfomi maligni, malattie severe che mettono a dura prova il sistema immunitario. Se i neutrofili hanno lo scopo nei nostri globuli bianchi di difenderci sul "campo di battaglia", quale "fanteria" armata, dalle aggressioni esterne ed interne qual è il ruolo dei linfociti? Per rendere quanto più comprensibile ai nostri lettori il discorso vorrei paragonare i linfonodi (ove sono presenti i linfociti) a delle vere e proprie "frontiere naturali", a dei fortini situati in ogni parte del corpo: linfonodi cervicali, retronucali, ascellari, inguinali, addominali, mediastinici etc. Se soc-

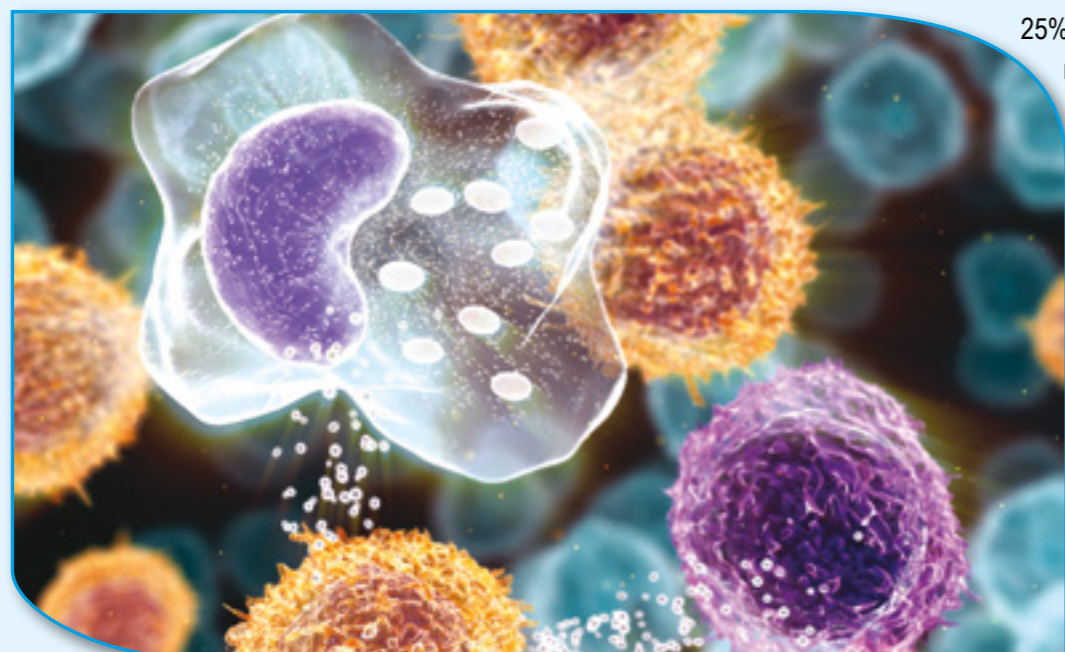
combono in gran numero i neutrofili (ed il midollo non è in grado di riprodurli) si può avere una grave neutropenia con gravi conseguenze cliniche. Se cedono invece le nostre "rocceforti linfatiche" le conseguenze potrebbero parimenti essere

altrettanto severe. Sto parlando che Linfomi Maligni, ossia delle trasformazioni neoplastiche delle cellule dei tessuti linfatici. Attualmente si distinguono due principali varianti: il Linfoma non Hodgkin e la Malattia di Hodgkin. Sempre che non ci sia alcuna correlazione tra queste due entità dal momento che entrambi mostrano comportamenti biologici e chimici assai diversi. Qual è la forma meno grave? È certamente la Malattia di Hodgkin ove le cellule presenti nelle tumefazioni linfonodali sono normali (linfociti, plasmacellule, monociti, eosinofili). Dal punto di vista chimico la malat-

tia si manifesta sotto forma di una tumefazione linfonodale senza sintomi oppure come un adenopatia che si associa a febbre, sudorazione notturna, calo ponderale, e, talvolta, anche prurito. La diffusione linfonodale è contigua mentre è rara la forma localizzata e la diffusione extralinfonodale. Quello che si riscontra comunemente è la localizzazione mediastinica che può provocare tosse mentre rare sono quelle extra-mediastiniche, midollari e a carico dei cromosomi. Comuni, ripeto, sono la febbre, il calo ponderale e le sudorazioni notturne. La curabilità della Malattia di Hodgkin è del 75% circa. Ben più grave è il Linfoma non Hodgkin

la cui curabilità è al di sotto del 25%. Raramente la malattia è localizzata mentre la diffusione linfonodale non è continua. RARA anche è la localizzazione mediastinica mentre C O M U N I sono quelle a carico dell'addome, del midollo e a carico dei CROMOSO-

MI (tutto l'opposto della Malattia di Hodgkin). Del resto è anche rara, la febbre, il calo del peso corporeo e anche la sudorazione notturna. Quando ci troviamo di fronte ad una linfadenopatia periferica la diagnosi differenziale deve essere fatta con le malattie infettive (mononucleosi, sindromi virali, toxoplasmosi, istoplasmosi, tubercolosi primaria). Né vanno trascurati altri tumori (soprattutto della testa e del collo) oppure la sarcoidosi con adenopatia mediastinica ed ilare. Scopo del presente articolo è quello di evidenziare le sostanziali differenze (riportate nella tabella di HARRISON) tra Linfoma non Hodgkin e la Malattia di Hodgkin.



## RISONANZA MAGNETICA OSTEOARTICOLARE APERTA TAC - SPIRALE - 3D - DENTALSCAN



**AVVISO**  
I NOSTRI STUDI RIMANGONO  
CHIUSI DAL 14 AL 23 AGOSTO

## PROMOZIONE ESAMI A PARTIRE DA 100€



\*CONVENZIONI: S.S.R. - ENTI - ASSICURAZIONI

- RISONANZA MAGNETICA
- OSTEOARTICOLARE
- VISITE SPECIALISTICHE
- RADIOLOGIA \*
- ORTOPANORAMICA DIGITALE
- MAMMOGRAFIA LOW DOSE
- MOC - TAC 3D SPIRALE
- DENTAL SCAN
- ECOGRAFIA 4D
- ELASTOSONOGRAFIA
- ECOCOLOR DOPPLER
- ECOCARDIOGRAMMA
- FISIOKINESITERAPIA \*
- ASSISTENZA INFERMIERISTICA
- ANALISI CLINICHE \*

**SALUS MEDICAL CENTER**  
VIA ANCONA 94 - LADISPOLI  
TEL. 069949944  
www.grupposalus.net

**IRMED**  
Centro Fisioterapico  
P.ZZA ODESCALCHI 5 - LADISPOLI  
TEL.069946265 - www.grupposalus.net



# PIÙ TI INSEGUO... PIÙ TU SCAPPI



**“LA SCELTA DEL PARTNER NON È UN FATTO CASUALE  
COME PUÒ SEMBRARE, MA È GUIDATA INCONSCIAMENTE  
DALLE ESPERIENZE RELAZIONALI PRECOCI VISSUTE IN FAMIGLIA”**

**A CURA DI RICCARDO COCO, PSICOLOGO-PSICOTERAPEUTA**

**H**o parlato in due precedenti articoli dello **stile di attaccamento**, ovvero della modalità che ognuno di noi ha di costruire, mantenere e rompere i legami affettivi ed ho descritto due tipologie di “stili”, quello “**evitante**” e quello “**preoccupato**”: “gli evitanti” si caratterizzano per il fatto di instaurare legami in cui hanno bisogno di gestire e mantenere sempre una certa “*distanza di sicurezza affettiva*” dall’altro (il che li fa apparire come estremamente distaccati) mentre “i preoccupati” si caratterizzano per una forte angoscia d’abbandono che li porta ad essere spaventati dalla solitudine e molto dipendenti dagli altri, “accorciando” così il più possibile la distanza emotiva dalle persone su cui hanno fatto affidamento. Entrambi hanno sviluppato i loro stili di attaccamento come conseguenza delle loro esperienze relazionali con i loro genitori (per approfondimenti vedi relativi articoli sul mio sito [www.riccardococo.net](http://www.riccardococo.net)). Ebbene, voi potreste ragionevolmente supporre che persone così diverse non potrebbero mai stare insieme, ma... supporreste male! Sono molte, infatti, le coppie composte “dall’incastro” di questi due tipi di “stili relazionali”: vediamo di capire perché e come funzionano queste coppie. Immaginatoci che lui sia quello *evitante* e lei quella *preoccupata* rispetto all’attaccamento (cosa che spesso è così). Lui sarà probabilmente attratto dalla capacità di lei di esprimere con facilità le emozioni ed i sentimenti, sarà attratto dalla sua sensibilità e dalla sua capacità di dimostrare l’affetto con quei gesti e quelle attenzioni che a lui sono mancate dalla propria madre (e/o padre) e che inoltre lui stesso non è capace di manifestare. *Lei rappre-*



*senta per lui quelle parti della personalità che lo completano e stando con lei può riappropriarsi di quella parte di sé che lui si è negato di contattare in se stesso: cioè il piacere di sentire il bisogno della vicinanza intima ed affettiva, cosa che rifugge proprio esagerando il senso di autosufficienza e distacco. Ricordo che queste modalità relazionali agiscono ad un livello inconscio ed automatico essendo apprendimenti (*procedure*) immagazzinate nella **memoria procedurale** (un tipo di memoria che opera inconsciamente). Lei invece sarà probabilmente attratta dall’atteggiamento di autonomia, indipendenza e sicurezza di lui; *proprio quelle caratteristiche che lei tende a non avere. Dunque anche per lei lui rappresenta un completamento della sua personalità*. Vi è anche probabilmente (ad un qualche livello di consapevolezza) per entrambi l’illusione che stando con l’altro queste capacità potranno essere acquisite, “introiettate”, ma non è così che generalmente andrà: la configurazione che spesso si manifesta è che lui sarà spinto sempre più ad aumentare la sua autonomia e “distanza di sicurezza” da lei proprio perché lei tenderà sempre più ad accorciarla; in quanto quell’autonomia di lui che inizialmente tanto l’ha attratta poi diventa agli occhi di lei “freddezza e disinteresse” e quindi farà pressioni perché lui sia “più presente”. Per lui accade la cosa complementare: il tanto amore che lei è capace di mostrare e che per lui ha rappresentato inizialmente un’attrazione fortissima, un appagamento che desiderava dall’infanzia, poi diventa senso di “soffocamento” ed “oppressione” che lo spingerà a fuggire. E così Più lui scappa, più lei insegue e più lei insegue più lui scappa!*

**sito web:** [www.riccardococo.net](http://www.riccardococo.net);  
**e-mail:** [cocoricc@libero.it](mailto:cocoricc@libero.it)

62

Psicologia

**Ambulatorio Veterinario**  
Dir. Sanitario Dott. De Angelis Pio

Via Soprani Fratelli, 50 - 00052 Cerveteri (RM)  
Tel./Fax 06 99 43 155 - Cell. 360 24 00 02

**DOTT. RICCARDO COCO**  
Psicologo - Psicoterapeuta  
Psicoterapie individuali, di coppia e familiari

RICEVE PER APPUNTAMENTO

Studio Professionale: Via Livorno, 63  
00055 Ladispoli (RM)  
Sito Web: [www.riccardococo.net](http://www.riccardococo.net) Cell. 338-4970924



## massimi

### ECO SOLUZIONI

TUTELARE L'AMBIENTE È L'IMPEGNO  
CHE PORTIAMO AVANTI DA 35 ANNI  
CON COMPETENZA E PROFESSIONALITÀ



PRONTO INTERVENTO FOGNATURE H24



RACCOLTA E TRASPORTO DEI RIFIUTI URBANI,  
SPECIALI, PERICOLOSI E RECUPERABILI



PULIZIA MANUALE E MECCANIZZATA DI STRADE  
MANUTENZIONE DEL VERDE PUBBLICO  
GESTIONE ISOLA ECOLOGICA



BONIFICHE AMBIENTALI

Numero Verde  
**800 600701**

Massimi Aurelio e Figli s.r.l.  
Via Siracusa, 1 - 00055 Ladispoli (RM)  
Tel: 06 99 22 36 15 - 06 99 11 931

Fax: 06 99 22 68 40

[www.massimiecologia.it](http://www.massimiecologia.it)  
[info@massimiecologia.it](mailto:info@massimiecologia.it)







*ITALIA*  
*INDEPENDENT*

**COCKTAIL PARTY**

PREVIEW COLLECTION F/W 2015-16

**7 AGOSTO 2015**

DALLE 18.30



VIALE ITALIA, 137  
LADISPOLI, **ROMA**

RSVP: [agrilli@otticagrilli.com](mailto:agrilli@otticagrilli.com)

THE  
**INDEPENDENT**  
PROSECCO

