



# L'ortica <sup>S</sup>ETTIMANALE

Anno XXVII n°42 - 2024 | D E L V E N E R D Ì | *Punge ma non fa male*

## IT-WALLET LA GRANDE TRAPPOLA

COSA È, COME FUNZIONA E COME SALVARSI  
DALLA GABBIA DIGITALE



**TORRE FLAVIA**  
SI TRASFORMERÀ  
IN UN MUSEO SUL MARE

**CASO VANNINI**  
RISARCIMENTO BEFFA  
PER I GENITORI DI MARCO

**LADISPOLI**  
RAMONA IEGIANI PARTECIPERÀ  
ALLA MARATONA DI NEW YORK



ARRIVA AL CINEMA

# Flow

UN MONDO DA SALVARE

TERRANOVA  
BRACCIANO





# **CONAD**

## ***SUPERSTORE***

**LADISPOLI - VIA**



# MARTEDI'

# SCONTO

# 10 %

## **Riservato agli over 65**

Per maggiori dettagli rivolg

e *Bistro*

**LE EUROPA - ZONA MIAMI**

**GIOVEDI' e**

**DOMENICA**

**SCONTO**

**10 %**



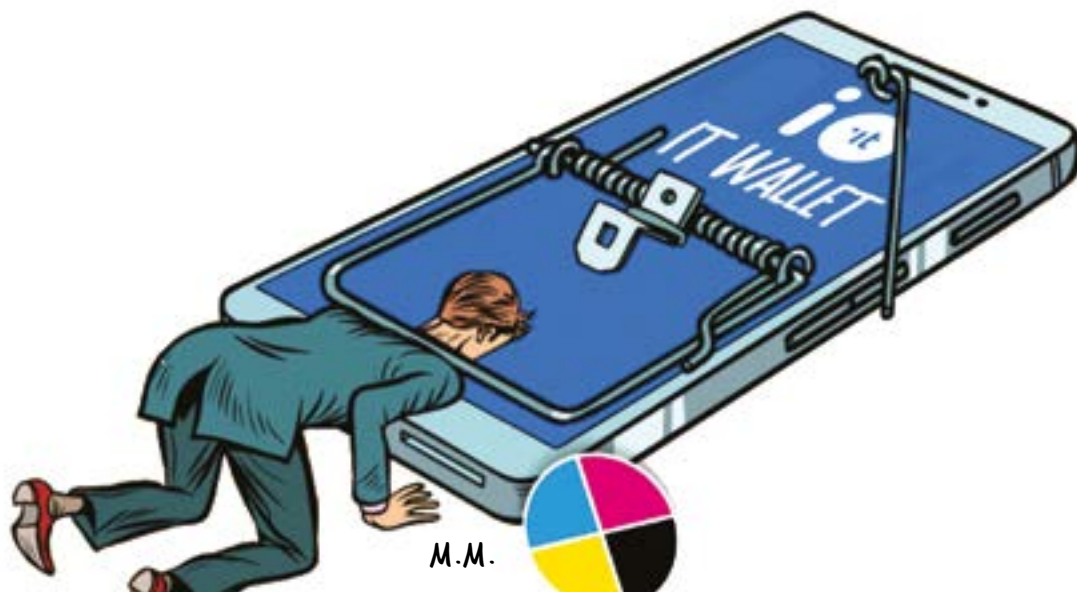
**Riservato a chi ha figli  
fino a 18 anni**

**arsi al BOX INFORMAZIONI**

# IT WALLET, LA GRANDE TRAPPOLA

IT Wallet, il green pass all'ennesima potenza, un incubo distopico, propedeutico all'introduzione dell'Euro digitale, è a fondamento di un controllo tecnocratico ipertotalitario sulle masse senza precedenti. La sperimentazione su 50 mila cavie italiane è partita il 23 ottobre. Obiettivo dichiarato? Renderci la vita più facile, più comoda e più sicura. Come non crederci? Come non credere che stanno investendo miliardi per la nostra felicità? Come non sentirsi sereni all'idea che la Commissione europea, in linea con i progetti dei padroni del mondo messi nero su bianco a Davos, abbia deciso di intrappolare tutti i cittadini dell'UE nella gabbia digitale? Come non essere fieri che noi italiani siano stati prescelti come prime cavie? Un premio che ci siamo evidentemente conquistati in virtù dell'estrema docilità nel sottometterci, durante l'era pandemica, alle misure arbitrarie che hanno fatto carta straccia di tutti i diritti considerati intoccabili. Ad annunciare l'avvio della sperimentazione non poteva che essere lui, l'ineffabile, **Alessio Butti**. Dal

2022 Sottosegretario di Stato alla Presidenza del Consiglio con delega all'innovazione tecnologica nel governo Meloni, negazionista degli effetti biologici dell'elettrosmog, amico delle Telco, è l'uomo con diploma all'Istituto tecnico industriale a cui è stata assegnata una poltrona a Palazzo Chigi per gestire oltre 40 miliardi di euro in digitale del PNRR "per proseguire, nel solco Draghi-Colao, l'Agenda 2030, assecondando i target di lobby e compagnie telefoniche" (cit. M. Martucci). Ebbene Butti, durante la conferenza stampa del G7 Industria e innovazione tecnologica ha dichiarato: "Come Italia anticiperemo i tempi dell'identità digitale per quanto riguarda il Wallet su app Io". App Io, l'applicazione del Green pass. I 37 milioni di ingenui che l'hanno scaricata nel 2021, avranno ora la coscienza di correre a disinstallarla? L'introduzione del wallet digitale passa attraverso vari step. Il primo, è quello del 23 ottobre. Il 6 novembre verranno intrappolate altre 250 mila persone, poi un milione ed infine tutta la



M.M.

SETTIMANALE  
**L'Ortica**  
| DEL VENERDÌ |  
*Punge ma non fa male*

Settimanale indipendente

Registrato presso il Tribunale di Civitavecchia  
n° 09/97 del 18/06/97

ISSN 2704-6664

Gestione GEP Srls  
Coordinatore Cristiano Cimorelli

Marchio registrato di proprietà esclusiva.  
Vietata ogni riproduzione totale o parziale.

**Direttore Editoriale:** Cristiano Cimorelli  
**Direttore Responsabile:** Graziarosa Villani  
**Editor:** Miriam Alborghetti

**Redattori:**  
Barbara Pignataro  
Emanuele Rossi

**Responsabile scientifico:** Aldo Ercoli  
**Rubrica Salute e benessere:**  
Roberto Frazzetta, Carola Cimorelli,  
Elena Botti, Rita Masin, Riccardo Cocco,  
Giuseppe La Pera, Marco Tortorici.

**Collaboratori editoriali:**  
Flavio Enei, Barbara Civinini,  
Antonio Calicchio, Flavia De Michetti,  
Mara Fux, Sara Sansone, Maurizio Martucci,  
Luca Marini Archenza, Pietro Cozzolino,  
Demetrio Logiudice.

popolazione a partire dal 5 dicembre, quando a tutti sarà possibile scaricare sull'app Io, patente di guida, tessera sanitaria e carta europea della disabilità. Badate bene, **per ora tutto su base volontaria. Quindi dentro la trappola ci cadranno i servi volontari.** Nel corso del 2025, per i servi volontari ci sarà la possibilità di mettere tutta la propria vita dentro il borsellino digitale: fascicolo sanitario elettronico, certificati anagrafici, attestati scolastici, ISEE, attestato di disoccupazione e firma digitale. Una "piccola rivoluzione digitale" ha detto Butti, che garantirà sicurezza, inclusione (sic!) e protezione dei dati. Il portafoglio digitale è stato istituito dal decreto PNRR quater nel febbraio 2024 per conformarsi alla normativa **dell'EU Digital Identity Wallet**, Quello però che non dicono è che la "comodità" di avere un portafoglio digitale, ha un prezzo: la tua libertà. Lo ha spiegato molto bene **Martina Pastorelli** ai microfoni di **Byoblu**\*: *"Loro stanno predisponendo la gabbia digitale con cui ci controlleranno e trasformeranno definitivamente, perché già ci hanno provato, diritti in concessioni, servizi pubblici in prodotti. È il modo con cui ci ridurranno definitivamente da cittadini a meri utenti e, direi anche in loro prigionieri perché verrà tracciata ogni nostra attività e saremo sottomessi a decisioni arbitrarie. [...]non bisogna lasciarsi ingannare dal fatto che per ora dicono "it wallet è facoltativo", "disponibile" come dicono loro, perché nelle intenzioni dell'Unione Europea è stato pensato per essere obbligatorio. [...] E qui è chiaro che l'obiettivo, va ripetuto, è quello di trasformare i governi in piattaforme e i cittadini in identità digitali. Allora lo scenario che si profila sarà del tipo: "Non sei abbastanza green? Non sei abbastanza vaccinato? Non ti comporti abbastanza bene, non sei abbastanza inclusivo? Non voti chi devi votare? Beh, allora non potrai viaggiare. non puoi iscriverti all'università oppure entrare all'ospedale - e queste non sono fantasie, è già successo - o fare la spesa, non potrai lavorare - anche questo è già successo, - neanche in smart working, e non potrai spendere i tuoi soldi che infatti vogliono trasformare in digitale. Allora gli Stati e guarda caso, l'Italia di nuovo è progetto*

*pilota, compiono il modello privato delle corporation e dei giganti di internet[.]. D'altronde è quello che prevede la Commissione europea, la stessa che fin dal 2021, quando aveva rilasciato quella strategia digitale del prossimo decennio, nei documenti parlava di governi come piattaforme".*

L'agenda digitale è un processo avviato da tempo, in Italia almeno dai tempi del governo Monti, ma ora siamo ad un punto di svolta come ha sottolineato **Alessio Gasperini di Miracolo** a Milano sempre nello stesso servizio di Byoblu (che consiglio di vedere nella sua interezza): *"Siamo di certo di fronte ad un salto di qualità, ad una ristrutturazione di un rapporto già subordinato della popolazione ai colossi hi tech, ai monopoli algoritmici[.]. Lo diceva bene il CEO di Oracle: saranno queste piattaforme e le connesse intelligenze artificiali a garantire che le masse sempre più sfruttate, sempre più controllate, sempre più sorvegliate, si adeguino al nuovo paradigma".*

Non si tratta più di dominio totalitario dello Stato come nelle dittature del secolo scorso, bensì di una élite transnazionale che attraverso multinazionali, circuiti bancari, grandi fondi di investimento e organismi politici sovranazionali come ONU e OMS, mira al controllo assoluto di stati, popoli e individui che si sta realizzando grazie alla connivenza delle classi dirigenti dei vari paesi. Ciò che si prospetta è quella che Martucci definisce *"la repubblica dei giga bite in salsa occidentale che va a replicare il modello di controllo sociale cinese dove la gestione algoritmica dalla culla alla tomba decide chi può fare cosa, dove, come e quando".*

**IT wallet è l'apripista al ben più potente wallet digitale europeo.** Il punto di non ritorno di questa agenda, è l'euro digitale, CBDC, valuta programmabile, scadenzabile, condizionabile che può essere impostata per vietare una serie di spese: schiavitù a tutti gli effetti.

Domanda cruciale: **come opporsi?** In questa fase in cui il wallet digitale è facoltativo, è ancora semplice: basta disinstallare app Io. Si fa ancora in tempo a smettere di rendersi complici della propria riduzione a polli d'allevamento.

\*<https://www.byoblu.com/2024/10/16/it-wallet-ci-siamo-pronti-al-controllo-totale-che-idea-ti-sei-fatto/>

**L'Oroscopo de L'Ortica**

**Speciale Cinema:** Michele Castiello  
**Videorticando:** Toni Moretti

**Commerciale:** Carlo Leonori

**Fotografi e collaboratori:**

Paolo Gennari, Claudia Cavallo,  
Biagio Tamarazzo, Vincenzo Quondam,  
Massimiliano Magro, Marco Tanfi

**Grafica:** Isabel Maccari

**Stampa:** Gep

*Il nostro settimanale autonomo, senza sovvenzioni, diffuso gratuitamente, dà la possibilità a tutte le penne libere ed indipendenti di poter contribuire, in forma alternativa al dovere di informare nel modo più trasparente, critico e costruttivo possibile; senza pressioni politiche ed economiche. Molti di noi svolgono una professione che permette di scrivere, a titolo di volontariato gratuito, per libera scelta e di offrire un'informazione diversa e, a volte, graffiante, tesa a stimolare lo spirito critico dei lettori.*

**Redazione**

Piazza Risorgimento, 4 - Cerveteri

**Tel. 06 99 41 736**

**Cell.339 2864552**

**info@orticaweb.it**

**redazione@orticaweb.it**

**www.orticaweb.it**

Chiuso in redazione il giorno 23/10/2024

DAL 17 AL 30 OTTOBRE

BUON  
EXPERTIVERSARIO

PER TE  
FINO A  
12 MESI DI

NOW

Festeggia con noi: su una grande selezione di prodotti, puoi avere fino a un anno di Film, Show e Serie TV di NOW\*



**TCL**  
65" LED  
GOOGLE TV  
UHD 4K

65" 4K HDR  
Google TV  
Dolby AUDIO

Inclusi i primi  
**6 MESI**  
di Film, Show  
e Serie TV di  
**NOW\***

**TCL**  
TV LED 65" UHD 4K 65P

- Processore QuadCore
- Audio Dolby AC4 30W
- Chromecast & T-cast
- DVB-T2/C/S2
- 3 HDMI 2.1, 2 USB, CI
- Uscita ottica e cuffie

**499**

**oppo**  
Reno 12FS

5G  
RAM DGB  
128GB 512GB

Inclusi i primi  
**3 MESI**  
di Film, Show  
e Serie TV di  
**NOW\***

**299,90**

**A**

8KG

**SODDISFATTI O RIMBORSATI**

GENTILECARE SYSTEM  
MANTIENE I CAPI COME  
NUOVA PIG & LUNGO

**Electrolux**  
ASCIUGATRICE EW7H683B

- SensiCare System: auto-riduzione dei consumi in base al carico
- GentleCare System: la pompa di calore asciuga i capi a temperature dimezzata, risparmiando energia
- Sistema Istante scioffio: un filtro da mantenere pulito, per minori consumi e massime prestazioni garantito nel tempo
- Dimensione (PxCxP): 85x60x65 cm

**599**

Inclusi i primi  
**12 MESI**  
di Film, Show  
e Serie TV di  
**NOW\***

**Lenovo**  
IDEAPAD 3

15.6"

Inclusi i primi  
**6 MESI**  
di Film, Show  
e Serie TV di  
**NOW\***

**599**

**Lenovo**  
NOTEBOOK  
IDEAPAD 3

- Schermo 15.6" FHD (1920x1080)
- Processore Intel® Core™ i5-13420H
- Grafica integrata
- Windows 11

ELETTROMIX expert  city

LADISPOLI

P.zza G. Falcone, 26  
CENTRO COMMERCIALE  
LA PALMA  
Tel. 06 99144640

CERENOVA

Via Sergio Angelucci, 3  
Tel. 06 9904447

CIVITAVECCHIA

Via Palmiro Togliatti 11  
Tel. 0766 095005

ELETTROMIX.DOMEX.IT

\*Operazione a premi. "Elettromix" con NOW. valida dal 17 al 30 ottobre solo per possessori di card My Expert. vedi regolamento e modalità di partecipazione su [www.elettromix.it](http://www.elettromix.it) e [www.now.it](http://www.now.it). per le informazioni finanziarie, vedi per nella pagina Informa.

**NOW**

# BUON EXPERTIVERSARIO PER TE FINO A 12 MESI DI NOW\*



Inclusi i primi  
**3 MESI**  
di Film, Show  
e Serie TV di  
**NOW**

**299**

**smeg**  
LAVATRICE  
LBW80EX

Cilindro largo 12cm - Sistema di carico variabile: il ciclo di lavaggio e tempo di funzionamento variano a seconda della quantità e del tipo di biancheria introdotta.  
Filtro easy-to-clean: trasmette la spia di segnalazione, indica quando effettuare la pulizia periodica del filtro.  
Dimensioni (HxLxP): 85x60x60 cm



Inclusi i primi  
**6 MESI**  
di Film, Show  
e Serie TV di  
**NOW**

**399**

**Whirlpool**  
LAVATRICE  
FB9662985VIT

Programma FreshCare: capi freschi anche fino a 6 ore dopo la fine del ciclo di lavaggio - Programma Refresh: opzione speciale per eliminare cattivi odori e rendere i capi ancora più morbidi - Programma Clean: permette di personalizzare il ciclo di lavaggio a seconda del livello di sporca.  
Dimensioni (HxLxP): 85x60x60 cm



Inclusi i primi  
**12 MESI**  
di Film, Show  
e Serie TV di  
**NOW**

**499**

**Haier**  
LAVATRICE  
HW90814039585

Programma Refresh: il micro-vapore che rinfresca e igienizza i capi rimuovendo cattivi odori e riducendo le pieghe dei tessuti.  
Sistema Direct Motion: duratura e silenziosa, diminuisce il rumore e il consumo di energia e acqua.  
Funzione anti-pieghe: previene pieghe e cattivi odori fino a 12 ore dopo il ciclo di lavaggio - Dimensioni (HxLxP): 85x60x60 cm



Inclusi i primi  
**6 MESI**  
di Film, Show  
e Serie TV di  
**NOW**

**599**

**SAMSUNG**  
LAVATRICE  
WW10J5325AEET

Funzione EcoBubble: lava a freddo come a caldo, risparmiando fino al 70% di energia - Funzione SmartDrive Turbo Plus: il programma che lava e rimuove anche le macchie più ostinate - Tecnologia Space Max: il doppio dello spazio di una lav. standard - Tecnologia AI Energy Monitor: monitora e riduce i consumi di energia - Dimensioni (HxLxP): 85x60x60 cm



Inclusi i primi  
**6 MESI**  
di Film, Show  
e Serie TV di  
**NOW**

**699**

**BOSCH**  
LAVATRICE  
WGG25428ET

ActiveWater Plus: un'efficienza dell'acqua con riconoscimento automatico del carico - SpeedPerfect: riduce il tempo di lavaggio fino al 50% con risultati perfetti - Invi macchie ostinate efficacemente quattro macchie comuni e ostinate - Dimensioni (HxLxP): 84,5x59,6x60 cm



Inclusi i primi  
**12 MESI**  
di Film, Show  
e Serie TV di  
**NOW**

**999**

**Miele**  
LAVATRICE  
WE8665WCS125  
EDITION

Doveggio automatico dal detection TwinDos.  
Doveggio CapCloser: in ordine - Connessione a Miele@home.  
Sistema a vapore SteamCare - Rotolo a vapore max. 30h.  
Cassetto detersivi AutoClean - Dim. (HxLxP): 85x60x60 cm



Inclusi i primi  
**6 MESI**  
di Film, Show  
e Serie TV di  
**NOW**

**599**

**LG**  
LAVATRICE SLIM  
F2R7509T5WC

Tecnologia AI DD™: l'intelligenza artificiale riconosce i tessuti e si prende cura dei capi.  
TurboWash: pulisce a fondo in 29 minuti.  
Steam: igienizza i capi con getti di vapore.  
Dimensioni (HxLxP): 85x60x42 cm



Inclusi i primi  
**12 MESI**  
di Film, Show  
e Serie TV di  
**NOW**

**699**

**CANDY**  
LAVASCRUGA  
BWS42088RS

Il programma di cui ti capiti.  
Touch display: Funzione standard.  
Dimensioni (HxLxP): 85x60x60 cm



Inclusi i primi  
**6 MESI**  
di Film, Show  
e Serie TV di  
**NOW**

**379**

**Zoppas**  
LAVASTOVIGLIE  
MZDWT13LSEI

8 programmi di lavaggio.  
Apertura automatica porta a fine ciclo.  
Funzione stop&start: consente di interrompere il flusso di acqua evitando allagamenti.  
Dimensioni (HxLxP): 81,5x59,6x65 cm

Per le informazioni e per il tuo esperto, vai in store nella pagina accanto.

# expert



GLI ESPERTI SIAMO NOI

# LA TECNOGABBIA

## I TRE STEP DELL'INTELLIGENZA ARTIFICIALE: “IL FINE È SCAVALCARE L'INTELLIGENZA UMANA”

**MAURIZIO MARTUCCI: “CHAT GPT È IL PUNTO DI PARTENZA PER ARRIVARE ALL' IA SENZIENTE. L'AMBIZIONE DELLA QUARTA RIVOLUZIONE INDUSTRIALE È METTERE DA PARTE LE PROFESSIONI INTELLETTUALI”**

“Vi spiego i tre step dell'Intelligenza artificiale: c'è quella debole, che oggi conosciamo, poi quella forte alimentata dalla generativa e infine quella senziente, qui arriverà la singolarità”. Lo ha spiegato Maurizio Martucci, giornalista d'inchiesta nonché autore del libro denuncia sul transumanesimo Tecno-Uomo 2030, in un'intervista rilasciata sui canali di i Carlo Donelli Maklhoufi, da 26 anni studioso di fisica teorica applicata a biologia molecolare e a neuroimmunologia. Secondo Panorama, che la scorsa estate ha dedicato un approfondimento sull'Intelligenza artificiale (AI) l'AI non supererà l'intelligenza umana (almeno per ora).

“Almeno 3 sono gli step che possono essere considerati: l'intelligenza artificiale debole, che è quella che oggi conosciamo; quella forte e pure quella senziente: ecco il punto d'arrivo è proprio qui” ha detto Martucci. E ancora: “Quando si parla di singolarità, di scavalcare, di oltrepassare

## TECNO-UOMO 2030, LIBRO DI INCHIESTA DI MAURIZIO MARTUCCI SUL TRANSMANESIMO E 6G

Nel suo ultimo libro di inchiesta, Tecno-Uomo 2030. Teorie e tecnologie transumaniste per la mutazione della specie (Edizioni Il Punto d'Incontro), il giornalista Maurizio Martucci, tra le voci più rappresentative dell'informazione italiana senza censura in tema di digitale e tecnologie, analizza il fenomeno del transumanesimo nella sua vasta complessità, smascherando i legami tra multinazionali dell'Hi-Tech, governi centrali e prestigiose università nella decostruzione dell'essenza ontologica, naturale e millenaria dell'essere umano.





l'intelligenza biologica ossia l'intelligenza umana, è il terzo step, è quello finale ed è quello che preoccupa di più anche da un punto di vista di ricaduta in termini occupazionali. A differenza delle rivoluzioni industriali precedenti, la Quarta Rivoluzione industriale ha l'ambizione proprio di mettere da parte le professioni ad ampio respiro. Pensiamo ai giudici, pensiamo agli avvocati, pensiamo alla forza lavoro intellettuale". Quindi lavoro come quello del giornalista, dello scrittore, del medico, del ricercatore e professore universitario, del docente, dell'ingegnere, dell'architetto, del funzionario della PA etc.

"Chat GPT è il punto di partenza - ha proseguito Martucci - per arrivare alla singolarità dove le professioni alte verranno messe da parte per arrivare alla disoccupazione tecnologica.

Il 31 di dicembre scorso, negli auguri di Capodanno, il Presidente della Repubblica, Sergio Mattarella, ha fatto riferimento proprio ai pericoli della transizione digitale e dell'Intelligenza artificiale anche da un punto di vista occupazionale. E le ricadute le vedremo a breve, in Cina, tanto per fare un esempio, dove il 5G è molto, molto più avanzato rispetto agli Stati Uniti d'America, ci sono già le dark factory, cioè le aziende senza forza lavoro umana. L'intelligenza lavoro rappresenta questo cervello liquido che può gestire quello che fino a poche ore fa, fino a pochi giorni fa, faceva esclusivamente solo l'essere umano".

Uno scenario inquietante preconizzato con largo anticipo dal World Economic Forum (WEF), in un report sul futuro dei lavori in cui si prevedeva che la rivoluzione industriale 4.0 avrebbe portato alla distruzione di milioni di posti di lavoro.



### MAURIZIO MARTUCCI

Giornalista d'inchiesta, scrittore d'assalto, conferenziere, opinionista radiotelevisivo, collabora con diverse riviste e giornali, tra cui Avvenire e Il Fatto Quotidiano. Relatore anche in sedi istituzionali italiane ed estere, ha preso parte a numerose manifestazioni pubbliche per denunciare i pericoli della transizione digitale. Laureato in Lettere e in Scienze e tecnologie della comunicazione, insegna nel Master di medicina integrata dell'Università Guglielmo Marconi. Ideatore del sito di informazione libera e naturale "Oasi Sana", con Terra Nuova Edizioni ha pubblicato "Manuale di autodifesa per elettrosensibili e #Stop 5G".

# FRUTTILANDIA

*Arrivi giornalieri di stagione*

## FRUTTA E VERDURA DI STAGIONE LOCALE

### ARRIVI GIORNALIERI



**L A D I S P O L I**  
**LARGO DOMIZIANO, 17**  
**PIAZZA DOMITILLA**  
**INFO: 333.469921**

## TORRE FLAVIA SI TRASFORMERÀ IN UN MUSEO SUL MARE

MA PER VIA DI UN INTOPPO BUROCRATICO IL PROGETTO È STATO RIFINANZIATO

Torre Flavia risplenderà come un tempo ma il Comune ha dovuto ricorrere a un nuovo finanziamento per dare l'accelerata conclusiva ad un iter, quello del restyling, che si era impantanato. A Ladispoli infatti sui lavori, tante volte annunciati, non si era saputo più nulla. Fino alla comunicazione di giorni fa da parte del sindaco. «Il restauro è un progetto importante, sul quale abbiamo lavorato in stretta sinergia con gli uffici comunali per portare a termine le complesse procedure burocratiche, su tutte l'ottenimento dei pareri necessari da parte degli enti sovraordinati», ha detto Alessandro Grando. Ma cosa è successo in realtà? Perché non è stato avviato il cantiere con i 2 milioni e mezzo del piano "Bellezz@-Recuperiamo i luoghi culturali dimenticati" dell'ex Governo di Renzi? «Alla luce del sopravvenuto aumento dei prezzi delle materie – ha poi spiegato Grando - prime è stato necessario rimodulare il quadro economico, prevedendo un'integrazione da parte del Comune di 730mila euro, attraverso un mutuo acceso presso Cassa Depositi e Prestiti. Questo contrattempo ha determinato lo slittamento dei tempi di aggiudicazione dei lavori, avvenuto nel giugno 2023, rispetto agli obblighi stabiliti sulla tabella di marcia del cosiddetto determinando il defanziamento dell'opera, come purtroppo avvenuto a numerosi altri comuni che si sono ritrovati nelle nostre stesse condizioni». Da lì la nuova richiesta alla Regione che però, con deliberazione 787 dello scorso 10 ottobre, ha accettato di rifinanziare il restauro di Torre Flavia attraverso la riprogrammazione dei fondi del Piano Sviluppo e Coesione. «Non ci resta dunque che attendere l'approvazione definitiva – conclude il sindaco - da parte del Comitato di Sorveglianza, dopodiché potremo finalmente procedere con la sottoscrizione del contratto e successivamente con l'inizio dei lavori, che trasformeranno Torre Flavia in un piccolo museo sul mare. A nome della città di Ladispoli –ringrazio l'Amministrazione regionale ed in particolare l'assessore Giancarlo Righini, titolare delle deleghe al Bilancio e Programmazione economica, che ha fortemente voluto che questo progetto venisse portato a

Ph Pino D'Amico

*L'Ortica del Venerdì, punge ma non fa male.*

compimento».

Il progetto. In cosa consiste il piano originario della riqualificazione? L'opera, di epoca romana, utilizzata dai soldati come postazione strategica di difesa, fu danneggiata dai bombardamenti nella Seconda Guerra Mondiale a maggio del 1943. La torre potrà contare in futuro su percorsi multimediali che accompagneranno i visitatori – almeno questo l'obiettivo - alla scoperta del patrimonio storico e culturale della città. La torre sarà illuminata, merito di uno studio di ingegneria sperimentale che dovrà ricucire la muratura, ristabilire le fondazione e risistemare i tronconi superstiti messi a dura prova dalle mareggiate invernali e delimitata da recinzioni di ferro per evitare ulteriori crolli anche per la sicurezza dei bagnanti. Il monumento, realizzato nel 1550 dallo Stato Pontificio, ha perso tantissimi mattoncini della propria cortina laterizia a causa dell'erosione. Attualmente la torre è in balia delle mareggiate implacabili che stanno creando seri danni a tutti il litorale di Ladispoli e Cerveteri. I riflettori sono puntati anche sulla Palude di Torre Flavia, sito protetto per l'avifauna migratoria, minacciata dalle onde. Un'altra sfida da vincere anche se per le barriere in grado di proteggere la costa ci vorrà ancora parecchio tempo.



**MACELLERIA**  
NORCINERIA PRODUZIONE PROPRIA  
CARNI UMBRO VITERBESI  
GASTRONOMIA - PRONTI A CUOCERE



**CERENOVA**

VIA SERGIO ANGELUCCI, 5  
PAOLOFRANCESCO@INWIND.IT - TEL 06 9904388  
PAGINA FACEBOOK: FERRI CARNI

## VANNINI, RISARCIMENTO BEFFA PER I GENITORI DI MARCO



**LA CASA DEI CIONTOLI VA ALL'ASTA  
MA QUASI TUTTI I SOLDI ANDRANNO ALLA BANCA**

Alla fine andrà all’asta la villetta di Ladispoli dove venne ucciso Marco Vannini. Una storia che ha fatto il giro del mondo e che si è conclusa dal punto di vista giudiziario il 3 maggio 2021 con la condanna definitiva per la famiglia Ciontoli proprietaria dell’abitazione di via De Gasperi. È proprio in quella casa che il 17 maggio 2015 Antonio Ciontoli ferì mortalmente con la pistola il ragazzo 20enne di Cerveteri senza soccorrerlo così come non si attivarono tempestivamente

la moglie Maria Pezzillo e i figli Federico e Martina, quest’ultima ex fidanzata della vittima. Tutti e quattro sono finiti in carcere per omicidio volontario con dolo eventuale. A distanza di tempo il tribunale di Civitavecchia ha stabilito che la casa può essere messa all’asta. È stato un sito di compravendite immobiliari a pubblicare la base di partenza fissata a 157mila euro. E il ricavato solo in teoria andrebbe alla famiglia Vannini per il risarcimento perché in realtà ci sono

LADISPOLI

**MARCO CICILLINI CALDAIE**  
**OFFERTA INVERNALE**  
**INSTALLAZIONE CALDAIA**  
 BAXI DUOTEC COMPACT E 24  
**€1150 IVA COMPRESA** **DETRAZIONE 50%**  
 OFFERTA VALIDA FINO AL 31/12/2024

*L'eccellenza nel settore*  
**380 5918427**



- MANUTENZIONE CALDAIE  
 - ALLEGATI TECNICI **€60**



da considerare gli aspetti bancari e gli interessi maturati nel tempo, quindi i genitori della vittima avranno semmai una piccola parte rispetto alla cifra complessiva. A spiegarlo è l'avvocato della famiglia Vannini. «In realtà – precisa Alessandro Gnazi – i Ciontoli, circa un mese dopo il delitto, presero 80mila euro in prestito dalla banca e misero come garanzia proprio la loro casa. L'ipoteca era stata fissata al doppio, solo che poi non hanno provveduto al pagamento delle rate e, di fatto, si sono disfatti di un bene importante per il risarcimento della famiglia di Marco. Perciò, in parole povere, quasi tutti i soldi relativi all'asta andranno alla banca per la restituzione del prestito mai pagato e non direttamente ai Vannini che ne avranno solo una piccola parte, che potrà variare a seconda del prezzo di vendita all'asta. In ogni caso la grave anomalia di questa vicenda è che la banca, nonostante i Ciontoli non abbiano pagato le rate del mutuo, non si sia mai attivata per ottenere la restituzione del prestito: è stata la famiglia Vannini a dover iniziare la procedura esecutiva, affrontando, quindi, anche le conseguenti spese per il giudizio». La casa è disabitata da anni naturalmente, anche prima della condanna definitiva in Cassazione i Ciontoli si erano trasferiti altrove non sopportando più la presenza dei cronisti e probabilmente anche di una targa che è stata affissa lì davanti il luogo della tragedia in ricordo di Marco Vannini, un ragazzo dal cuore d'oro ben voluto da tutti. I genitori del 20enne tornano a parlare. «Anche da questa storia legata a un bene materiale – commenta Valerio Vannini, il padre di Marco – emerge come i Ciontoli si fossero attivati già nei giorni seguenti all'omicidio solo per i propri tornaconti personali, pensando di poter recuperare tutto e vendendo anche dei beni in loro possesso. Hanno pensato proprio a tutto, come al prestito per la casa dove è stato ucciso nostro figlio. Non hanno però pensato a salvarlo quando era stato colpito con la pistola. Il nostro Marco non ce lo ridarà nessuno».

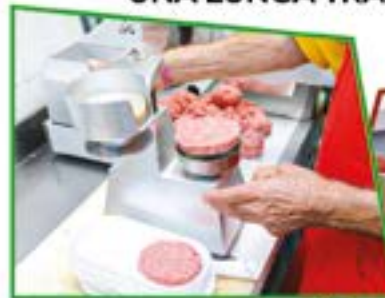


DA OLTRE SETTANT'ANNI  
**LA QUALITÀ**  
AL PRIMO POSTO

LONTANI DALLA GRANDE DISTRIBUZIONE  
MA VICINI ALLE FAMIGLIE  
PROFESSIONALITÀ, ACCOGLIENZA E PASSIONE

**NORCINERIA**


UNA LUNGA TRADIZIONE DI FAMIGLIA  
DAL 1947



**CONSEGNE A DOMICILIO**

CERENOVA - VIA PIETRO ALFANI, 1

06 9684 4697 ☎ 328 022 2424

SEGUICI SU  ilarifrancesco@hotmail.it

**NUOVO LOOK**  
PER LA PIZZICHERIA DI CERVETERI  
VIA AGILLINA 23

## LADISPOLI SBARCA IN AMERICA

L'ATLETA RAMONA IEGIANI  
CON LA SUA PETTORINA N. 18.274  
PARTECIPERÀ ALLA MARATONA  
DI NEW YORK



Ramona Iegiani sbarca in America. Il sogno americano insomma parte da Ladispoli e da un'atleta da anni impegnata nella disciplina sportiva della corsa. Una preparazione agonistica e uno stile di vita per una donna che ha alle spalle anche un brutto infortunio riuscendo a rimettersi in pista con ottimi risultati. Ed eccola qui allora a provare l'impresa. Una gara, la Maratona di New York, che non ha bisogno di presentazioni ma che vale tanto anche e solo per il gusto di esserci. E così, con i suoi 55 chilogrammi e la pettorina numero 18.274, Ramona, ladispolana ai nastri di partenza, volerà presto negli Usa per mettersi in gioco assieme a 50mila partecipanti provenienti da tutto il mondo. Un evento in programma il 3 novembre (ore 9.45) che sarà trasmesso in diretta su Rai Sport. Provare per crederci. Il tracciato misura ben 42 chilometri, o poco più, e solitamente viene percorso in 4 ore. Ci saranno anche due podiste dei Millepiedi. Ma come nasce questa passione? Ce la racconta la stessa Ramona Iegiani. «Nasce come podista per l'associazione Millepiedi – racconta – e racchiude il grande sogno della maratona e del viaggio emozionante nella città di New York, per altro già



visitata nel 2010». A sostenere questa iniziativa lo sponsor Ottica Grilli ma anche dieci amici che hanno sposato la causa di Ramona che nel 2022 si è dovuta fermare per intervento chirurgico. «Al menisco con precisione – ricorda anche con una certa emozione – ma grazie all’ortopedico che mi ha operato d’urgenza, nonché a tutto lo staff di veri e propri professionisti che mi hanno seguito nella perfetta riabilitazione e preparazione atletica, sono riuscita a recuperare in tempi record». Non chiacchiere ma fatti. Ramona legiani ha bruciato tutte le tappe arrivando a importanti risultati sportivi. Senza dubbio spiccano il podio nella staffetta dei campionati italiani di corsa campestre e diversi podi regionali individuali inerenti alla corsa su pista. A marzo di quest’anno, assieme ad altre compagne nella staffetta “Master Donne” di Cassino, ha conquistato il bronzo nazionale nel Campionato italiano di categoria, cross 4 x 1 giro. Il giorno successivo poi ha visto la partecipazione della stessa squadra femminile alla finale nazionale assoluta di corsa campestre trasmessa in diretta su Rai Sport. «Risultato condiviso - ci tiene a precisare ancora l’atleta ladispolana - grazie soprattutto alla professionalità e alla passione della mia istruttrice Roberta Ostini». E ora tutti incollati allo schermo della grande tv per tifare Ramona. La Maratona di New York ha luogo la prima domenica di novembre. Ogni anno partecipano appunto 50.000 corridori e 2 milioni di spettatori. Senza dubbio è considerata uno dei più grandi eventi sportivi della città e un quinto dei partecipanti sono corridori stranieri. Solitamente le attività relative alla maratona iniziano con l’antipasto di 5 miglia il giorno prima della grande corsa. Sia i cittadini newyorkesi che quelli da fuori possono ottenere il pettorale se rientrano nei limiti di tempo ufficiali. Ramona ha preparato una maglia ad hoc per questa maratona riportando i nomi di alcune attività amiche di Ladispoli, città che ricambierà il favore tifando per questa donna che ha tanti sogni nel cassetto.



## LE MANI DEGLI ARTISTI

**Galleria d'arte**  
nel cuore  
del centro storico  
di Cerveteri.



Dipinti di **artisti** locali,  
ceramica, oggettistica,  
bigiotteria,  
pelletteria dipinta a mano  
e molte **idee per regali**.



**CERVETERI**  
**VIA AGIUNA 1**



## MANDALA DANCE COMPANY



**FESTIVAL PACT - NEL CERCHIO DEL TEMPO**  
**CERVETERI, 31 OTTOBRE ORE 16.30 - SALA RUSPOLI**

Compagnia di produzione contemporanea (dal 2013 sostenuta dal Ministero dei Beni Culturali e del Turismo\_MIBACT come organismo di produzione o attraverso Progetti Speciali), si propone come compagnia d'autore, abbracciando il linguaggio di **Paola Sorressa**.

Danzatrice e coreografa, pluridiplomata presso l'Accademia Nazionale di Danza di Roma, propone una personale poetica e un linguaggio in continua evoluzione basato su un lavoro di destrutturazione corporea unito al floor work, flying low, contact e improvvisazione che approda ad un lavoro d'intesa fluido, dinamico e fisico.

La compagnia calca le scene di numerosi Teatri italiani prendendo parte a importanti Festival e Rassegne nazionali ed internazionali.

Dal 2013 per la formazione di un vivaio giovanile versatile che possa essere formato ad hoc per le nuove esigenze delle compagnie di danza a livello internazionale, attiva il progetto MDC YOUNG age 12/18, in collaborazione con Profession Dance di Ladispoli e il Centro Studi Danza Opera di Morlupo, e age 18/26 con Opificio in

Movimento di Roma in particolare all'interno del programma Opificio Certificate Program e il CPP Progetto#PadovaDanza (MIBACT), corsi di alta formazione per il danzatore contemporaneo, attualmente presso il Triennio per danzatori e coreografi dell'Accademia di Danza Europea riconosciuta MIUR.

Dal 2022 introduce produzioni di nuovi e giovani coreografi, dando vita per la loro individuazione annuale ad un nuovo format NVED\_Nuovi Vettori Evolutivi Danza: scelto un nuovo autore ogni anno tra 3 coreografi precedentemente selezionati da call pubblica, dopo un periodo di residenza con tutoraggio di 3 settimane e apertura pubblica del lavoro alla presenza di una commissione di esperti e critici.

I coreografi scelti saranno prodotti e associati, per un concreto sviluppo di opportunità a sostegno della crescita di nuovi talenti coreografici nell'ambito professionale di Mandala attraverso un attento e monitorato lavoro di scouting da parte della direzione artistica supportata da altri esperti del settore.



04/19/20/26/27/31  
**OTTOBRE 2024**  
**CERVETERI & TARQUINIA**

Il progetto è ideato  
 e organizzato da:



Ufficio Stampa:  
**THEATRON**



MUSEI ITALIANI  
 www.museitaliani.it  
 Biglietteria integrata  
 con VISITE GUIDATE

Per INFO alberghi e ristoranti:

PRO LOCO TARQUINIA  
 ASSOCIAZIONE TURISTICA

📍 <https://prolocotarquinia.it>  
 📍 Via Giuseppe Garibaldi, 29 - 00104 TARQUINIA (VT)  
 📧 [prolocotarquinia@prolocotarquinia.it](mailto:prolocotarquinia@prolocotarquinia.it)  
 📞 0773.510997

ASSOCIAZIONE  
 PRO LOCO CERVETERI

📍 [www.prolococerveteri.it/Portale-e-cultura/](https://www.prolococerveteri.it/Portale-e-cultura/)  
 📍 [prolococerveteri@prolococerveteri.it](mailto:prolococerveteri@prolococerveteri.it)  
 📍 [www.facebook.com/prolococerveteri](http://www.facebook.com/prolococerveteri)  
 📞 0773.933991



# NEL CERCHIO DEL TEMPO

Direzione Artistica:  
 Paola Sorressa

La Danza  
 Contemporanea  
 negli spazi del

**PACT**  
 Parco  
 Archeologico  
 di Cerveteri  
 e Tarquinia

**CONVEGNO 04.10.2024 | TARQUINIA | Museo Etrusco • Sala dei Capolavori**  
 11.30 » CONFERENZA STAMPA | 15.00 » CONVEGNO "La danza negli spazi archeologici e museali"

## SPETTACOLI DAL VIVO

**TARQUINIA | MUSEO ETRUSCO • Sala dei Capolavori**

**04.10.2024** | 17.00 | Visite guidate nel Museo Etrusco

**18.00 | RITI DI PASSAGGIO.**

Mandala Dance Company [Lazio]  
 Concept, Regia e Coreografie Paola Sorressa

**19.10.2024** | 18.30 | Visite guidate nel Museo Etrusco

**21.00 | RESPIRI DI BELLEZZA.**

Con.Cor.D.A./Francesca Selva [Toscana]  
 Coreografie Francesca Selva

**DIRAC'S EQUATION.**

Takiri Art Company [Valencia, SPAGNA]  
 Coreografie Nicole Ratti & Rafael Perets

**20.10.2024** | 18.30 | Visite guidate nel Museo Etrusco

**19.30 | "ESTA NO ES UNA HISTORIA DE MUJERES".**

Balletto Contemporaneo de Burgos [Burgos, SPAGNA]  
 Coreografie Alberto Estébanez Rodríguez

**26.10.2024** | 18.30 | Visite guidate nel Museo Etrusco

**21.00 | LOST SOLOS.**

Atacama [Lazio]  
 Coreografie Patrizia Cavalli ed Ivan Trsof

**27.10.2024** | 18.30 | Visite guidate nel Museo Etrusco

**19.30 | NON TUTTI SANNO CHE...**

Res Extensa 'Porta d'Oriente' Centro Nazionale  
 di Produzione della Danza [Puglia]  
 Coreografie Elisa Baruchieri

**CERVETERI | SALA RUSPOLI • Piazza Santa Maria**

**31.10.2024** | 18.30 | Visite guidate nel Museo Etrusco

**21.00 | TRILOGIA 15<sup>th</sup> ANNIVERSARY.** [produzioni Essence-Balancier-Insieme]

Mandala Dance Company [Lazio] Concept, Regia e Coreografie Paola Sorressa

## PERFORMANCE SITE-SPECIFIC: "Il Soffio e la Pietra"

Tra archeologia e paesaggio le performance di danza approfondiscono il movimento espressivo nell'ambiente, riferendosi alla trasposizione che fece il Canova dall'antico al contemporaneo, animando luoghi e opere con corpi danzanti come un "tableau vivant".

15.30 » Visite guidate nei  
 Parchi delle Necropoli

**19/20/26.10.2024 TARQUINIA** 16.30

Presso NECROPOLI "MONTEROZZI"

**31.10.2024 CERVETERI**

Presso NECROPOLI "LA BANDITACCIA"

**IN ARTE, MADDALENA.**

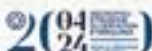
Mandala Dance Company [Lazio]  
 coproduzione con Festival Dance Screen in The Land (Canova22)  
 Concept e Regia: Fiorenza D'Alessandro e Laura Fusco  
 Coordinamento Coreografico: Paola Sorressa *Musiche originali: Francesco Zielo*

**27.10.2024 TARQUINIA** 16.30

Presso NECROPOLI "MONTEROZZI"

**NAMI./ONDE.**

Res Extensa 'Porta d'Oriente' Centro Nazionale di Produzione della Danza [Puglia]  
 Coreografie Elisa Baruchieri



## CERIMONIA IN MEMORIA DELLE PERSONE DECEDUTE

**ROMA, 29 OTTOBRE 2024**

In occasione della XXI Giornata per ricordare le persone **decedute o rese disabili dai vaccini**, in programma a Roma la manifestazione che vedrà l'intervento del legale che assiste il Comitato SalvaGuardia, l'avvocato Laura Migliorini. Info sulla pagina Facebook Comitato Salvaguardia.

## RICONOSCERE LA FIBROMIALGIA

**ROMA, 29 OTTOBRE ALLE 11**

Conferenza al Senato per ribadire l'urgenza di ottenere il riconoscimento della fibromialgia come malattia invalidante, presente l'associazione Fibromialgici Bracciano, Roma e dintorni e AISF mentre dalle 12 in piazza Vidoni saranno presenti associazioni ed enti al di fuori della fibromialgia per manifestare uniti.

## HOT CHOCOLET

**TUSCANIA, 26 E 27 OTTOBRE 2024**

Cioccolata, musica e buonumore con la 16°sagra della cioccolata a Squajo. Piazza Italia, Tuscania. Intrattenimento musicale: cover 883.

## LE VIE DELL'HORROR

**TARQUINIA, IL 31 OTTOBRE DALLE 17.30**

La città si prepara a vivere il giorno più pauroso dell'anno indossando il suo abito più terrificante, il centro storico è pronto ad accogliere i visitatori più temerari lungo un rinnovato percorso da brivido con 150 figuranti.

## FESTIVAL POPOLARE ITALIANO

**ROMA, 26 OTTOBRE ORE 17.30**

All'Auditorium del Museo Nazionale degli Strumenti Musicali, primo appuntamento dell'undicesima edizione del Festival diretto da Stefano Saletti, dal titolo "Canto, mito e rituale". Fino all'8 dicembre 4 concerti, tutti preceduti dai Folk Talk, conversazioni in musica a cura di Blogfolk Magazine, una serie di incontri su musiche eseguite, strumenti utilizzati e sul mondo popolare.

## EMERGENZA PATRIMONIO CULTURALE IMMATERIALE

**LADISPOLI, 25 OTTOBRE ALLE 16.30**

Presso la biblioteca comunale Peppino Impastato il convegno sul censimento del Patrimonio culturale immateriale, organizzato dalla Proloco di Ladispoli affinché tradizioni, usi e costumi e racconti orali non vadano perduti. L'evento è aperto a tutti e gratuito. Un progetto che vede impegnate le Proloco d'Italia in risposta all'emergenza rilanciata dall'Unesco nel 2003 in merito alla salvaguardia dei beni immateriali.

## SALOTTO MUSICALE

**CERENOVA, 27 OTTOBRE ORE 17**

L'associazione culturale Pathos oltre le nuvole, propone l'evento "Il cuore del poeta": apericena e intrattenimento musicale. Info: Paolo 3314676704.

## MEMORIA ATTIVA

**CIVITAVECCHIA, 26 OTTOBRE, ALLE 17**

La sala conferenze della Compagnia portuale, in via della Cooperazione n° 1 ospita l'incontro pubblico intitolato "Memoria attiva", con la relazione di Franco Dominici, storico, del direttivo Anpi Sez. Pietro Casciani di Pitigliano, in occasione della ricorrenza del 102° anniversario dell'espugnazione da parte fascista della "ribelle, irriducibile Civitavecchia". A seguire la presentazione del saggio dello storico del movimento operaio, Eros Francescangeli «Un mondo meglio di così»



## SANTA MARINELLA BASKET FEMMINILE

Sabato 26 ottobre 2024 ha inizio il campionato di serie "C" del Santa Marinella Basket femminile. La squadra di Precetti è pronta ai nastri di partenza per affrontare la prima con il Frassati di Roma. La squadra è stata inserita nel girone "A" con squadre di alto blasone come la LUISS, Guidonia, PASS Roma, Aprilia ed EBR Roma che renderanno avvincente il campionato.

## CALCIO, LA CERVETERANA MARIKA GIOVANROSA RICONFERMATA DALLA AS ROMA

Giovane portiere giallorosso, Marika Giovanrosa ha iniziato il suo percorso alla RIM Sport Cerveteri. Classe 2013 è stata ufficialmente riconfermata dall'AS Roma per il secondo anno consecutivo. Il suo idolo è Donnarumma, il suo sogno vincere la Coppa Italia femminile. La sua avventura è partita da Cerveteri e da un'intuizione di mister Fabrizio Carbone che ha intravisto il suo talento tra i pali. Così, dopo 2 anni e svariati premi come miglior portiere vinti in diversi tornei del territorio, Marika è stata notata dalla dirigenza della Magica e ha iniziato, giovanissima, la sua avventura.

## CERVETERI WOMAN

Si è conclusa con un pareggio per 1 a 1 la prima partita di Campionato di Eccellenza del Cerveteri Women. All'Enrico Galli di Cerveteri le ragazze con la maglia verdazzurra, artefici di una partita grintosa, combattuta sino al '90 contro la quotata Romulea. Dopo il derby contro il Ladispoli domenica 27 ottobre al Campo Angelo Sale, il Cerveteri Women tornerà a giocare in casa sabato 3 novembre, quando ospiterà il Calions.



**FOTOGRAFO  
E VIDEOMAKER**  
professionista

## SHOOTING FOTOGRAFICI

**EVENTI PRIVATI E SPORTIVI  
CERIMONIE E SFILATE DI MODA**

## PER IL TUO MATRIMONIO

un team di **PROFESSIONISTI**  
con possibilità di riprese streaming  
e riprese con Drone.

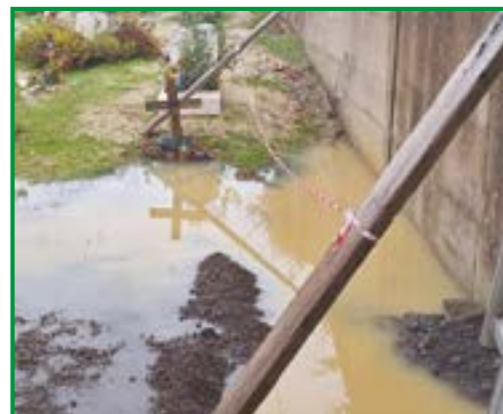


[www.mauriziovalentini.it](http://www.mauriziovalentini.it)

334 7450071 Whatsapp e Telegram  
06 99206496

maurizio.valentini81@gmail.com

## "AL CIMITERO DEL SASSO LE TOMBE SI ALLAGANO QUANDO PIOVE"



### CRITICHE DA PARTE DEI CITTADINI E DEL COMITATO TERRA NOSTRA PER LE CONDIZIONI DEL CAMPOSANTO

Ci risiamo: i cimiteri di Cerveteri sono nel degrado. Uno stato di abbandono perenne che però questa volta ha fatto indignare i cittadini della frazione Sasso. Infiltrazioni, fango ma soprattutto le tombe allagate. Un colpo al cuore per i parenti che recano al camposanto per dare un saluto ai loro cari defunti. E stavolta i comitati non la prendono per niente bene uscendo allo scoperto. «Siamo veramente esterrefatti – commenta la vicenda il presidente del comitato Terra Nostra, Francesco Di Giancamillo – non è un modo decente di salvaguardare il cimitero soprattutto per il ricordo di nostri cari defunti. La politica di Cerveteri se ne infischia e lascia la struttura in queste condizioni. Non ha provveduto nemmeno a realizzare una cunetta per far defluire l'acqua piovana». Tanto degrado nel camposanto del Sasso alle prese anche con la carenza di loculi, mai però si era arrivati a questo punto. «Per arrivarci bisogna andare con il trattore – segnala ancora il presidente Di Giancamillo – sono anni che i cittadini chiedono di sistemare almeno 100 metri di strada ma anche in questo caso il comune non fa nulla. Mi chiedo come gli anziani possano recarsi a piedi». In queste ore considerata la gravità dello scenario il Comune si è attivato per porre delle migliorie in via straordinaria. «Sono solo degli specchi per le allodole – critica apertamente Gianluca Paolacci, consigliere comunale di opposizione – qui c'è l'esigenza di intervenire in modo strutturale per

impedire che crollino persino le lapidi. Avevo interpellato i dirigenti del municipio già un mese e mezzo fa. L'unico modo di rispettare i nostri cari e di dar loro una sepoltura dignitosa dove giacciono. Non pensavamo si trovasse in questo modo il cimitero del Sasso, segno evidente di una mancata sensibilità da parte della Giunta che solleciteremo per l'ennesima volta a farsi carico di tutti i problemi legati ai cimiteri». Al Sasso sono ben visibili spaccature e lastre staccate, con tanta amarezza di residenti e familiari arrabbiati per lo scenario che si presenta davanti ai loro occhi. L'altro grande nodo irrisolto è la mancanza di spazi per i cari estinti. A Cerveteri sono quattro le strutture cimiteriali: il Monumentale, il nuovo di nuovo di via dei Vignali, il camposanto Sasso e quello di Ceri ma gli spazi a disposizione per i defunti sono quasi terminati. Il bando per la costruzione del quinto cimitero anni fa era saltato per un vizio di forma nella gara legata ad un project financing. Per un periodo le salme dei cerveterani, proprio per una questione di emergenza, vennero mandate in prestito a Ladispoli, con Palazzo Falcone che per anni reclamò pure per il mancato pagamento dei "cugini" etruschi. Del quinto cimitero si era tornato a parlare solo teoricamente ma di impegni concreti al momento non c'è nulla se non gli interventi tampone programmati come i 350mila euro per il camposanto del Sasso e 170mila euro per quello di Ceri e di via Rosati in città.

# NEWS

## AL VIA I PAGAMENTI DELLE BORSE DI STUDIO 2023/24

L'Amministrazione comunale rende noto che sono in pagamento le borse di studio anno scolastico 2023/2024. Gli studenti maggiorenni o le famiglie possono ritirare il proprio contributo presso qualsiasi ufficio postale del territorio nazionale senza necessità della Carta "IoStudio" ma semplicemente comunicando all'operatore di dover ritirare la borsa di studio erogata dal Ministero dell'Istruzione e del Merito attraverso la consegna della Carta Postepay "Borsa di Studio" ed esibendo il codice fiscale e documento di identità in corso di validità. Per gli studenti già beneficiari della borsa di studio nell'anno scolastico 2021/2022 e/o 2022/2023, l'accredito della borsa di studio avviene direttamente sulla Carta Postepay "Borsa di Studio" già in possesso. L'importo della singola borsa di studio è di euro 235,27.

## BONUS IDRICI COME PRESENTARE DOMANDA DI AGEVOLAZIONE

Acea Ato 2 ha aperto i termini per poter usufruire del Bonus idrico integrativo, un'opportunità riservata a quei nuclei familiari a basso reddito o in situazioni di difficoltà economica.

Si tratta di un contributo una tantum, riservato alle famiglie in possesso di determinati requisiti di reddito Isee. La richiesta deve essere presentata entro il 31 dicembre 2024. Per tutte le informazioni e per le modalità di invio <https://bonusidrico.ato2roma.it/>

## CARTA DEDICATA A TE

**FINO AL 30 OTTOBRE 2024**

### IL RITIRO DELLA COMUNICAZIONE DEI CODICI.

Si ricorda che è stata pubblicata la lista dei beneficiari della "Carta dedicata a te", individuati da INPS. Gli interessati non devono presentare alcuna domanda, ma sono stati individuati dall'Istituto Nazionale di Previdenza Sociale (INPS). La graduatoria è pubblicata sul sito ufficiale del Comune di residenza.

# TIEFFE

La qualità del prodotto

## MADE IN ITALY



## PRODUZIONE INFISSI LAVORAZIONI IN FERRO

PORTE BLINDATE / PORTE IN LEGNO  
INFISSI IN ALLUMINIO / INFISSI IN PVC  
ZANZARIERE / TENDE DA SOLE  
CANCELLI / GRATE  
RINGHIERE / PERSIANE BLINDATE

[www.tieffeinfissi.com](http://www.tieffeinfissi.com)

VIA S. ZOPPO, 14 00062 BRACCIANO (RM)

TEL: 06 9987021 - FAX: 06 99809343

Email: [info@tieffeinfissi.com](mailto:info@tieffeinfissi.com)

## "LA STRADA PER IL CIMITERO NUOVO È IMPRATICABILE: È ORA DI DIRE BASTA"



La strada per accedere al cimitero nuovo è impraticabile. Inutili le segnalazioni avanzate alla polizia municipale del Comune di Cerveteri da parte di un folto gruppo di cittadini. Giunti in redazione hanno annunciato che questa missiva è la prima di una serie di iniziative che intendono portare avanti per ottenere quanto prima un intervento ritenuto urgente oltre che di ordinaria manutenzione. Sono tempi in cui per circolare in totale sicurezza è necessario fare appello più volte alla buona volontà di chi amministra, come se il rifacimento del manto stradale fosse un lusso anziché una componente imprescindibile della sicurezza.

L'asfalto è completamente usurato dal tempo, dalle radici dei pini, dai mezzi pesanti e non è una novità. Neanche che sia l'unica via percorribile per andare a far visita ai propri cari defunti. Una situazione incresciosa, "emerge la totale mancanza di rispetto per chi resta e per chi riposa in pace nel cimitero cerite - ci dicono - Gli stessi operatori del servizio funebre raccontano di quanto sia antipatico

transitare in quel tratto di strada, con la bara che sobbalza ad ogni buca e dosso presente".

I cittadini chiedono all'amministrazione comunale anzitutto rispetto e non sono più disposti a rimanere in silenzio di fronte alla negazione di un loro diritto. Una strada sicura e una maggiore considerazione della sacralità del luogo: recarsi al cimitero non è solo un momento di preghiera, è onorare la memoria dei propri cari attraverso gesti concreti come pulire la tomba, sostituire i fiori, recitare una preghiera. Si chiede quindi un intervento (possibilmente conservativo della vegetazione presente) di rifacimento del manto stradale per dire basta a fori alle ruote, problemi al motore o alle sospensioni, distorsioni alle caviglie. "Anche in funzione del fatto che, oltre che al cimitero, dalla via si accede al percorso che porta alle Cascatelle, fiore all'occhiello di Cerveteri che vanta un impegno mirato alla valorizzazione del patrimonio storico, naturalistico e archeologico presente. Bella accoglienza per i turisti!" - concludono.

**La casa del Pane**

**Via Fiume, 67 Ladispoli - Tel. 06 9914 4577**



GRANDI MAGAZZINI ITALIANI  
DAL 1982

I NOSTRI BRAND:



# SPECIALE MARCHI

# -30%



**SUPER PREZZO**  
**2,99**

DETERSIVO LIQUIDO  
SOLE  
41 LAVAGGI  
VARI TIPI



**SUPER PREZZO**  
**13,93**

STENDINO TORRE  
MA MAISON 3PIANI  
23X64X170 CON RUOTE



**SUPER PREZZO**  
**7,69**

HIGH-TECH  
TERMOVENTILATORE  
1000-2000W



**SUPER PREZZO**  
**0,79**

DENTIFRICIO  
AQUAFRESH  
75ML  
VARI TIPI

AGGIUNGI **1€** ALLA TUA SPESA!  
Ad ogni scontrino SUPERIORE A 30€  
**E RICEVI SUBITO**

TAPPETO  
MA MAISON  
DRY  
SUPER  
ASSORBENTE  
40X50CM



RESTA SEMPRE AGGIORNATO

Ricevi il volantino direttamente  
sul tuo smartphone

Scansiona il QR code e iscrivi  
anche tu al nostro canale  
ufficiale whatsapp!!!



regalati su maury's.it

LADISPOLI · Via Glasgow, 60 · ANGUILLARA · Via Giolitti, 3  
CERVETERI · Largo Almunecar, 20 · BRACCIANO · Via Arturo Perugini snc

**OFFERTE VALIDE DAL 26 OTTOBRE AL 9 NOVEMBRE**

salvo esaurimento scorte

**Degenza**

**MAGAZZINI MAURYS**

IL NUMERO 1 DEL RISPARMIO

**5,99**  
DEODORANTE AMBIENTE GLADE AUTOMATIC BASE + RICARICA VASO PROFUMAZIONI

**2,99**  
DEODORANTE AMBIENTE RICARICA GLADE AUTOMATIC 200ML VARI TIPI

**1,09**  
WC GEL ACE 700 ML VARI TIPI

**4 LITRI MAXI FORMATO**  
**3,99**  
OCCHIO AL PREZZO  
CANDEGGINA ACE SENSILE IGIENIZZANTE 4LT VARI TIPI

**TRIPACCO**  
**5,99**  
DETERGENTE LAVATRICE ACE 20LAVAGGI 3PZ VARI TIPI

**OCCHIO AL PREZZO**  
**2,99**  
AMMORBIDENTE CONCENTRATO FABULOSO VARI TIPI 77 LAVAGGI

**SUPER PREZZO**  
**4,99**  
DETERGENTE PIATTI SVELTO 900ML X 4 LIMONE  
**QUADRI PACCO**

**SUPER PREZZO**  
**1,99**  
AMMORBIDENTE FELCE AZZURRA 40 LAVAGGI VARI TIPI

**SUPER PREZZO**  
**2,98**  
SPRAY SGRASSATORE CHANTECLAIR 700ML RICARICA VARI TIPI

**BIPACCO**  
**OCCHIO AL PREZZO**  
**3,59**  
SPRAY QUASAR CONFEZIONE 680ML X 2 VARI TIPI

**6,99**  
PROFUMATORE BUCATO LENOR UNSTOPPABLES 300G VARI TIPI

**OCCHIO AL PREZZO**  
**2,79**  
LENOR AMMORBIDENTE CONCENTRATO X 54 LAVAGGI VARI PROFUMAZIONI

**9,90**  
TABS FAIRY TUTTO IN 1 CONFEZIONE MAXI VARI TIPI 21/82

**SUPER PREZZO**  
**3,59**  
GEL LAVATRICE PIRIL GOLD 840G X 30ML VARI TIPI

**TERRANOVA BRACCIANO**

Collezioni: Donna | Uomo | Bambino | Intimo

**OGNI 10€ DI SPESA**  
ACCUMOLI 1 PUNTO  
1 punto = 1€ di sconto sul prossimo acquisto  
\*Utilizzabile per tutto il 2024



# APERTO

**NUOVO PARCO COMMERCIALE**





# DEL RISPARMIO

MAGAZZINI  
**Maury's**  
IL MONDO È DEL RISPARMIO

IL NUMERO **1** DEL RISPARMIO

MAGAZZINI  
**Maury's**



Profumeria



**SUPER PREZZO**  
**1,99**

BAGNO  
FELICE AZZURRA 650ML  
VARI PROFUMAZIONI

**BIPACCO**

**3,99**

BAGNO BOBETTE  
600MLX3 VARI  
PROFUMAZIONI



**DOCHIO AL PREZZO**  
**2,99**

RASOIO GILLETTE  
BLU II SENSITIVE /  
CLASSICA



**1,59**

RASOIO GILLETTE  
BLU II PLUS 4PZ  
SIDAHA PLUS

**3,19**

DETERGENTE  
INTIMO GEL CHILLY  
300ML MAXI  
VARI TIPI



**300ML  
MAXI  
FORMATO**

**SUPER PREZZO**  
**2,39**

COLLUTORIO LISTERINE  
500ML VARI TIPI



**SUPER PREZZO**  
**1,79**

BALSAMO FRUCTO  
200ML / SHAMPOO  
FRUCTO 350ML  
VARI TIPI



**DOCHIO AL PREZZO**  
**1,99**

DEO SPRAY NIVEA 100ML  
VARI PROFUMAZIONI



**2,39**

SHAMPOO  
HEAD&SHOULDERS  
250ML VARI TIPI



**DOCHIO AL PREZZO**  
**1,79**

DEO ROLL-ON NIVEA  
50ML VARI PROFUMAZIONI



**2,88**

CENTRIFICO  
SENSODYNE  
100ML COMPLEX  
VARI TIPI



**SUPER PREZZO**  
**2,69**

TINTA CAPELLI  
NATURAL & EASY  
VARI NUANCES



## Color your life.

Seguici su



#terranovastyl



SCONTO **-30%**

**High-Tech**



*Elettrodomestici*



**SUPER PREZZO**  
**34,93**

HIGH-TECH FRIGGITRICE  
ARIA 1200W 4,5L



**SUPER PREZZO**  
**17,49**

HIGH-TECH FRULLATORE  
IMMERSIONE ACCIAIO  
3IN1 400W



**High-Tech**  
2000  
Watt

GRIGLIA ELETTRICA



**-30% 16,99**  
**11,89**

HIGH-TECH BOLLITORE  
ELETTRICO 2000W 2L



**-30% 19,99**  
**13,93**

HIGH-TECH FRULLATORE  
IMMERSIONE 100W  
SENZA FILI

**-30% 18,99**  
**11,89**

HIGH-TECH TOSTIERA  
ELETTRICA 830W



TOSTIERA ELETTRICA



**-30% 22,99**  
**16,09**

HIGH-TECH TERMOCONVETTORE  
DA TERRA 1800W BIANCO/NERO



**SUPER PREZZO**  
**11,89**

HIGH-TECH GLOVE  
TERMOVENTILATORE  
1000-2000W



**-30% 29,99**  
**20,93**

HIGH-TECH  
STUFA CARBONIO  
450-500W



**-30% 29,99**  
**20,93**

HIGH-TECH  
STUFA ALOGENA  
400-800-1200W



**-30% 17,99**  
**12,59**

HIGH-TECH  
STUFA ALOGENA  
400-800-1200W



**-30% 37,99**  
**26,59**

HIGH-TECH  
TERMOCONVETTORE  
CON TIMER 2000W



**SUPER PREZZO**  
**7,69**

HIGH-TECH  
TERMOVENTILATORE  
1000-2000W

## SUPER OFFERTE

LADISPOLI · Via Glasgow, 60 · ANGUILLARA · Via Giolitti, 3  
CERVETERI · Largo Almunecar, 20 · BRACCIANO · Via Arturo Perugini snc

**OFFERTE VALIDE DAL 26 OTTOBRE AL 9 NOVEMBRE**

salvo esaurimento scorte

## SEQUESTRATE LE TORRI GEMELLE IN COSTRUZIONE

CONTESTATA LA LOTTIZZAZIONE ABUSIVA.  
IL COSTRUTTORE: "SONO ASSOLUTAMENTE SERENO"



Torri gemelle alte 30 metri destinate a 54 abitazioni ed uffici per un valore economico di oltre 16 milioni di euro sequestrati penalmente a Fiumicino dalla Guardia di Finanza con il coordinamento della Procura della Repubblica di Civitavecchia.

Sigilli il 22 ottobre scorso all'ampio complesso immobiliare di circa 25.000 metri cubi in fase di ultimazione. Il sequestro ha provocato un terremoto a Fiumicino. "L'attività investigativa, coordinata dal procuratore capo Alberto Liguori coadiuvato dal Sostituto Procuratore della Repubblica Marina Mannu - ha accertato che gli indagati, in concorso tra loro ed in ragione dei diversi ruoli svolti, hanno realizzato una lottizzazione abusiva dei terreni a scopo edilizio dove sorge l'attuale costruzione. La realizzazione dell'intero complesso immobiliare, ricadente in parte in area destinata a verde pubblico - precisa la Finanza - è avvenuta in assenza di validi titoli edilizi in quanto quelli originariamente ottenuti sono divenuti illegittimi a seguito della presentazione di continue varianti in corso d'opera. Variazioni e modifiche non conformi al permesso a costruire che hanno consentito alla società costruttrice di conseguire un notevole, sproporzionato e ingiusto vantaggio in termini di volumetria realizzabile". Così le contestazioni. Per il Reparto Operativo Aeronavale della Guardia di Finanza di Civitavecchia che hanno eseguito il sequestro, "l'attività di prevenzione, contrasto e repressione degli illeciti ambientali e dell'abusivismo edilizio, si qualifica quale misura deterrente verso ogni forma di condotta illecita a danno dell'economia legale e degli interessi economici dello Stato".

Devono ora rispondere di lottizzazione abusiva e di altre violazioni al testo unico dell'edilizia le quattro persone deferite alla Procura della Repubblica. Si

tratta del direttore dei lavori, del progettista, del rappresentante legale della ditta esecutrice dei lavori e del rappresentante legale della società costruttrice.

Il costruttore nell'immediatezza del sequestro è uscito allo scoperto in modo piuttosto singolare, ovvero attraverso una nota diffusa dal Comune di Fiumicino. Per il costruttore Palmerino Faratro - si legge nella nota - si tratta di "un sequestro preventivo per fatti puramente tecnici, ma abbiamo la dimostrazione documentale della conformità urbanistica". "Desidero sottolineare - afferma ancora Faratro - che il sequestro riguarda questioni esclusivamente tecniche, legate a presunte violazioni di volumetrie e destinazioni d'uso. Tutte le attività edilizie sono state realizzate in piena conformità con i permessi rilasciati dalle autorità competenti, sia comunali che regionali, usufruendo anche dello strumento del Piano Casa. Sono assolutamente sereno - aggiunge - riguardo la regolarità e la trasparenza delle procedure seguite. Confido nel poter dimostrare, attraverso la documentazione in nostro possesso, che non vi sono state irregolarità. Se ci sono stati errori da parte delle autorità che hanno rilasciato i permessi, questo sarà oggetto di ulteriori verifiche. Voglio chiarire - aggiunge il costruttore - che il sequestro preventivo non ha alcun legame con questioni che riguardano la stabilità strutturale o altre tipologie di indagini. La questione è meramente urbanistica e documentale. Affronteremo questa fase con la massima cooperazione e apertura, pronti a fornire ogni chiarimento necessario e a porre rimedio a qualsiasi discrepanza che potrebbe emergere".

Una vicenda spinosa che apre ora un difficile contenzioso. L'urbanistica, del resto, non è una scienza esatta.

di Mara Fux

## UNA CASSAFORTE A PROVA DI STRIZZACERVELLI



Fino a domenica 27 ottobre al Teatro degli Audaci di Roma. Una commedia nuova, leggera e piena di colpi di scena, firmata a due mani da Massimo Corvo e Pino Ammendola che promettono al pubblico risate esilaranti ma anche tanti momenti di acuta riflessione. Protagonisti della pièce la bella e brava Emy Bergamo insieme a Massimo Corvo, affiancati da Pierpaolo Tesoro e Gianluca Izzo che con loro si districano in una trama alquanto articolata che vede ruotare attorno ad un'affascinante signora dei quartieri alti dedita all'acquisto di una cassaforte, due sprovveduti ladruncoli ed un infelice, vessato commesso di un negozio da ferramenta. L'impasto è bello e fatto dal momento che gli ingredienti per ridere ci sono tutti, garantiti dalla regia, oltre che dalla firma, di una delle personalità drammaturgiche più richieste del nostro panorama, autore di testi come "Stregati dalla Luna", "Nemici di casa" o "Uomini targati Eva" entrati nella memoria di molti e continuamente proposti dai cartelloni come capisaldi del divertimento.

Teatro degli Audaci, Via Giuseppe De Santis n 29 - Roma - 06 94376057



Venerdì 25 ottobre 2024 debutta "Stéfano" di Armando Discepolo, drammaturgo nativo di Buenos Aires che ebbe il suo periodo di scrittura più produttivo tra il 1910 ed il 1930, divenuto un riferimento letterario per le tematiche inerenti il fenomeno migratorio degli italiani in Argentina e portato in scena per la prima volta in Italia da Stefano Angelucci Marino, Rossella Gesini, Autilia Ranieri, Roberto Solofria e Paolo Del Peschio per la regia dello stesso Angelucci Marino. Partire per raggiungere il proprio successo altrove è infatti la trama ove il protagonista, musicista diplomato al Conservatorio di Napoli e compositore abbastanza apprezzato, convince padre e madre a vendere i propri beni per inseguire a Buenos Aires un successo "da far piover sterline" che mai incontrerà, a dispetto di una vita da orchestrale di fila, appesantita dalle deluse aspettative di una moglie acquisita in loco e di figli costretti a miseri mestieri per aiutare la quotidianità dell'intero nucleo. La ricerca dell'ideale, la vocazione artistica e i conflitti familiari sono alcuni dei temi che, tra il tragico e il comico, sono crudamente esposti in quest'opera caposaldo del grottesco criollo.

Teatro Arcobaleno, Via Francesco Redi 1/a - Roma - 06 44248154

TEATRO

**HALLOWEEN DAY - 20% SE FAI ALMENO 1 TRATTAMENTO**

*Sandy style*  
Colorazione con Henna Naturale

**PROMOZIONE**

**MARTEDÌ**  
COLORE € 30  
+ PIEGA  
OMAGGIO

**GIOVEDÌ**  
TAGLIO  
SCONTO 50%  
€ 10

**MERCOLEDÌ**  
COLORE  
€ 20

*L'essenziale italiana per il benessere dei tuoi Capelli*

Via Fontana Morella, 171 Cerveteri (Rm) Sandra Amici +39 333 8165349

**PNEUS CAR** di Giacobbe  
CENTRO REVISIONI e AUTOFFICINA

**OXYHYDRO**

il MIGLIOR TRATTAMENTO  
per la PULIZIA del motore  
della tua auto!

**RISPARMIO CARBURANTE  
MAGGIORE POTENZA DEL MOTORE  
MENO INQUINAMENTO  
MOTORE PIÙ SILENZIOSO**



EFFETTUA DA NOI  
LA REVISIONE DELLA TUA AUTO!  
PER TE UNO SCONTO DEL **15%**  
SUL TRATTAMENTO

**OXYHYDRO**

OFFERTA VALIDA PER IL MESE IN CORSO

## ALCUNI DEI NOSTRI SERVIZI

- TAGLIANDI
- PNEUMATICI NUOVI
- CAMBIO STAGIONALE PNEUMATICI
- EQUILIBRATURA E CONVERGENZA
- DIAGNOSI CENTRALINE
- MECCANICA E MOLTO ALTRO

## CONTATTI

- ☎ 06 99551289
- 📍 Via Fontana Morella, 66/b
- ✉ pneuscar@gmail.com

## LA CORSA AL LITIO INVESTE L'AREA TRA I LAGHI DI BRACCIANO E MARTIGNANO

**PERMESSO DI RICERCA SABAZIA  
PER 3.247 ETTARI.  
MA DALLE ISTITUZIONI  
L'INFORMAZIONE LATITA**



Tratta da Estrazione di litio in Lazio: un progetto di economia circolare grazie alle nuove tecnologie di Sebastien Bumbolo (IREN/Altamin)

Lago di Bracciano territorio di terre rare e strategiche come il litio. Indicato con il numero 3 del gruppo 1 nella tavola periodica, ora il litio è divenuto il nuovo oro. Viene impiegato per la realizzazione di batterie elettriche. Aumentano sul territorio sabatino, di origine vulcanica, li permessi di ricerca. Dopo quelli che interessano Cesano e Baccano il nuovo permesso per la ricerca di litio denominato "Sabazia", per una estensione di 3.247 ettari, interessa porzioni di territorio nei comuni di Roma, Campagnano, Trevignano e Anguillara. A detenere il permesso Lithium Italy srl con sede a Roma in piazza Navona 49 che lo ha rilevato dalla Società Energia Minerals srl. Il tutto a fronte di una tassa di concessione Regionale di soli 408,45 euro relativa al trasferimento per atto tra vivi dei permessi di ricerca. Dovrà versare anche il diritto proporzionale annuo previsto dal Regio Decreto 1443/1927.

Sul permesso concesso dalla Regione Lazio, in sede istruttoria, acquisiti i pareri, tra gli altri, di Soprintendenza e Parco di Bracciano-Martignano. Per la Soprintendenza eventuali altri interventi in variante dovranno essere sottoposti al preventivo parere della Soprintendenza stessa. Il Parco tra le altre cose ha specificato che "ai fini estrattivi, nel parco è vietata l'apertura e l'esercizio di cave, di miniere e discariche e l'asportazione di minerali e in zona A il prelievo di materiali di interesse geologico e paleontologico, ad eccezione di quello eseguito per fini di ricerca e studio, da istituti pubblici" oltre "l'apertura di nuove cave e torbiere e la riattivazione di quelle dismesse". Le ricerche possono riguardare aree private, previa autorizzazione dei proprietari. Le attività di indagine non dovranno essere effettuate nelle ore notturne e non interferire con gli elementi antropici sensibili, con la vegetazione boschiva, con tutti gli elementi ambientali e di uso del suolo di pregio e con eventuali beni di interesse storico-archeologico vincolati. Si

specifica inoltre che nel caso di esito positivo delle indagini di progetto, l'eventuale successiva fase dovrà essere sottoposta ad una nuova procedura di Verifica di assoggettabilità a VIA.

Termini come "salamoie geotermiche", "brine geotermiche" da cui trarre litio, ma anche potassio e boro - come auspica Altamin titolare di sei permessi di ricerca sin dagli anni Settanta a Cesano - divengono di attualità. Scenari sui quali tuttavia l'informazione istituzionale latita. Né il parco, né i Comuni hanno ritenuto opportuno rendere noto il rilascio dei permessi.

Ad Anguillara il consigliere di opposizione, Sergio Manciuira (da poco nominato nella Commissione Agricoltura del Consiglio Nazionale Geometri) interviene sul tema. "La giunta di Anguillara, carente di un Assessorato dedicato all'Ambiente, al momento non risulta aver informato il consiglio comunale e tantomeno la cittadinanza. È pur vero che siamo ancora di fronte ad un'autorizzazione esplorativa del litio fondamentale per le batterie. La preoccupazione - precisa ancora il consigliere - è che riguarda un'area di oltre 3 milioni di metri quadri, tra l'altro in zona di pregio ambientale come il Parco che ne dispone il divieto di prelievo. Ritengo doveroso fare un approfondimento preventivo sui benefici di una potenziale concessione mineraria perché è bene ricordare che a un incontestabile vantaggio economico, per l'azienda sicuramente, c'è il concreto rischio di un danno ambientale irreversibile come inquinamento delle falde e consumo eccessivo di acqua per garantire l'estrazione della materia prima. Si parla tanto della recente legge sull'autonomia differenziata e poi la Regione ci consulta solo come passacarte in termini di concessioni minerarie. Siamo stanchi di subire imposizioni da Roma come già avvenuto per Acea, Cave di Basalto e sterminate distese di impianti fotovoltaici".



# OTTOBRE

# MESE DEL CAPELLO

*Per tutti i nostri clienti*  
**ANALISI GRATUITA DEL CAPELLO**  
**E DEL CUOIO CAPELLUTO\***  
*e una selezione di prodotti specifici*  
*con sconti fino al 30%*

\*Servizio disponibile previo appuntamento.



[www.farmaciamexico.it](http://www.farmaciamexico.it)

[info@farmaciamexico.it](mailto:info@farmaciamexico.it)

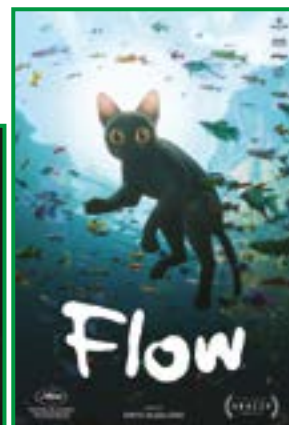
**ORARIO CONTINUATO**  
*dal lunedì al sabato dalle 8:30 alle 20:00*  
Via Genova, 24 A/B

06 52727267

350 1372771



## UN MONDO DA SALVARE



ARRIVA AL CINEMA "FLOW", UN SIMPATICO GATTO NERO DAGLI OCCHI DORATI. SECONDO "VARIETY" È TRA I FAVORITI NELLA CORSA ALL'OSCAR

In stile la vita dopo l'uomo, arriva al cinema un capolavoro dell'animazione firmato dal giovane regista lettone Gints Zilbalodis: "Flow-Un mondo da salvare". Un'animazione fatta di pixel ma dal gusto classico che lascia intravedere il primo Disney, capace di diventare poesia. Flow, il protagonista della storia, è un amabile gatto nero dai grandi occhi dorati. La storia, fatta tutta di animali, non antropomorfizzati e che quindi comunicano secondo il loro linguaggio, si svolge in un mondo in cui gli esseri umani sembrano essere scomparsi. L'arrivo di un'inondazione costringe Flow a mettersi in salvo su una barca di fortuna, insieme a un variopinto gruppo di animali. Il micino non solo dovrà superare la sua atavica paura per l'acqua ma anche imparare a convivere con gli altri passeggeri. Tra paesaggi di abbagliante bellezza e pericoli imprevedibili, il viaggio farà capire a tutti che l'unione è la loro vera forza. Dopo aver incantato il Festival di Cannes è già dato da "Variety" tra i favoriti nella corsa all'Oscar. Il giovane Zilbalodis sogna di fare cinema da quando era adolescente. Però non aveva budget né competenze, infatti il cineasta, classe 1994, non ha frequentato scuole di cinema,

è autodidatta: *ho imparato tutto sul campo grazie ai miei primi cortometraggi*, dice. *L'animazione non è influenzata da barriere culturali o linguistiche, può essere universale, e non credo che dovrebbe essere vista come qualcosa di diverso. È solo un'altra tecnica narrativa*, dice. L'obiettivo del film, che non spiega le cause dell'alluvione, è proprio offrire al pubblico un'esperienza da abbracciare, con una storia che continua a far pensare anche dopo averla vista, come afferma lo stesso regista. La pellicola, in anteprima italiana alla Festa del Cinema di Roma, nella sezione autonoma Alice nella città, ha conquistato quattro premi al Festival internazionale del cinema di animazione di Annecy: quello di miglior film assegnato da giuria, pubblico e distribuzione, e quello per la migliore colonna sonora originale, scritta dallo stesso Zilbalodis con Rihards Zalupe. Insomma, si tratta di un film capace di parlare a grandi e piccini in un linguaggio veramente universale che è, come afferma "The Hollywood Reporter": *un'esperienza gioiosa da vivere, ma anche una storia profondamente toccante, il lavoro di un talento unico che merita di essere annoverato tra i più grandi artisti dell'animazione mondiale.*

ANIMALI

**ANIMAL MARKET** Tutto per la cura dei tuoi piccoli amici

[www.animalmarket2014.it](http://www.animalmarket2014.it) - Orario Lun-sab 8.30-20.00 Dom 8.30-13.00

CERVETERI - L.go Guido Rossa, 2 - 06 995 2482 - LADISPOLI - Via dei Garofani, 1 - 06 455 59667

BRACCIANO - Via Braccianese Claudia, 56 - 06 982 68127

Facebook: Animal Market Instagram: animal\_market





**Via Settevene Palo 1G CERVETERI**

**06 9837 6097**



**King Drive**



**Wifi**



**Parcheggio**



**Feste  
di compleanno**



**Play King**



**Delivery**

**una fiamma  
che griglia  
nel mondo  
dal 1954**



# L'oroscopo

*che punge ma non fa male*

*Auguri ai nati dello scorpione*



**Ariete**  
Elemento Fuoco

Settimana decisiva per i nati in aprile. È il momento ideale per consolidare la complicità con il partner mentre nessun freno emotivo per i single.



**Leone**  
Elemento Fuoco

Questo è il momento di dimostrare quanto siete capace di gestire situazioni complesse sul lavoro. È ora di sfoggiare le vostre qualità di leader.



**Sagittario**  
Elemento Fuoco

Un triangolo amoroso si rivela essere fonte di stress. La gestione richiede più energie di quello che pensavate. Valutate i possibili rischi.



**Toro**  
Elemento Terra

Le tensioni verranno superate con una comunicazione sincera e aperta. Incontri inaspettati potrebbero rappresentare l'inizio di grandi amicizie.



**Vergine**  
Elemento Terra

L'invito è di fare attenzione al proprio benessere con l'adozione di abitudini sane. Ascoltate i segnali del vostro corpo.



**Capricorno**  
Elemento Terra

Stanchi di rimandare, prenderete il coraggio per agire. Un voltare pagina definitivo che porterà grande soddisfazione.



**Gemelli**  
Elemento Aria

Cosa posso fare per migliorare? È la domanda di questi giorni per far sì che ogni gesto sia un investimento solido verso il futuro che cercate.



**Bilancia**  
Elemento Aria

Ritagliarsi momenti di riposo evitando di sovraccaricare corpo e mente. Lo sport aiuta a scaricare le energie in eccesso. La parola chiave: equilibrio.



**Acquario**  
Elemento Aria

Una persona del passato potrebbe tornare per offrirvi sostegno in questi giorni di caos. Un vero colpo di fortuna che saprete apprezzare.



**Cancro**  
Elemento Acqua

Migliorare la stabilità economica senza inutili rischi è il tarlo della settimana. La relazione amorosa richiede maggiore impegno.



**Scorpione**  
Elemento Acqua

Il vostro essere calmi e decisi attrae più persone alla ricerca di un punto di riferimento. Cercate di mantenere un equilibrio tra spese e risparmi.



**Pesci**  
Elemento Acqua

Gli apprezzamenti per il lavoro svolto daranno slancio a nuove iniziative. Sarete al centro dell'attenzione per una settimana super.

**new Cafe Millennium**

Viale Fregene Cerenova (Adiacente Poste)  
Tel. 06 99 02 887

**Tabaccheria CATALDI**

BIGLIETTI COTRAL - BIRG - ABBONAMENTI MENSILI

Sisal, TIM, WIND, SKY, and other logos.

con voi dal 1934



**Farmacia**  
Dott. Luigi  
Demichelis



➤ **TEST RAPIDI**  
ANTIGENICI

➤ **SCREENING**  
COLON RETTO

PRENOTAZIONI AL NUMERO  
**06 99 47 746**

**SERVIZIO GRATUITO**  
**CONSEGNA A DOMICILIO**

INVIO RICETTE

WhatsApp: 393 973 5665 

E-mail: farm.demichelis@gmail.com



PRODOTTI  
PER LA PRIMA INFANZIA

DERMOCOSMETICI

OMEOPATICI



DIETETICI

FITOTERAPICI

**SERVIZIO GRATUITO**  
**FARMARECUP**

PER LA PRENOTAZIONE  
DI VISITE SPECIALISTICHE,  
ESAMI DIAGNOSTICI  
ED ESAMI DI LABORATORIO  
RECARSI IN FARMACIA MUNITI  
DI IMPEGNATIVA E TESSERA SANITARIA



MEDICINALI  
ED ARTICOLI VETERINARI

INTEGRATORI ALIMENTARI

LABORATORIO GALENICO

**SIAMO APERTI** DAL LUNEDI AL SABATO H 7-20  
ORARIO CONTINUATO

VIA ANCONA, 76 - LADISPOLI - TEL.06.9947746 - FAX 06.9947085

Seguici su   Farmacia Dott. Luigi Demichelis dal 1934

[www.farmaciademichelisdal1934.it](http://www.farmaciademichelisdal1934.it)

## IL DOLORE ALLA SPALLA, UN QUADRO CLINICO ASSAI COMPLESSO



La periartrite (dal greco “intorno all’arto”) scapolo omerale è, assieme a quella dell’anca, la forma più frequente di reumatismo extra – articolare che costituisce l’insieme dei tessuti fibrosi che circondano l’articolazione. La spalla presenta un’autonomia complessa che comprende l’articolazione gleno – omerale (omero – clavicola – scapola), la capsula, il manicotto dei muscoli rotatori e la borsa sinoviale sotto – acromio – deltoidea. E’ l’articolazione più mobile del corpo umano. Quando viene colpita da patologie infiammatorie/degenerative esordisce con una limitazione funzionale dell’arto e/o con dolore alla spalla. Assai complessa è l’eziologia che comporta una molteplice diagnosi differenziale alla cui origine vi sono tutte una seria di patologie intrinseche ed estrinseche. Vi è stato un trauma? E’ possibile che il collo dell’omero sia fratturato (meno frequente è la frattura della porzione laterale della clavicola e della scapola)? Oppure il trauma alla spalla ha provocato una lussazione anteriore dell’articolazione scapolo – omerale ben evidente all’esame obiettivo e radiografico? Le lussazioni posteriori (assai meno frequenti <10%) spesso restano sconosciute all’Rx antero – posteriore con rotazione interna ed esterna dell’ omero. E’ necessario, per diagnosticarle, una Rx in proiezione ascellare. **Se l’anamnesi traumatica è negativa** dobbiamo sospettare una **tendinopatia con o senza lesioni della cuffia dei muscoli rotatori** (sovraspinato, sottospinato, sottoscapolare e piccolo rotondo). **Un’attenta palpazione** centrata su tendini specifici può evidenziarci un dolore localizzato. L’esame obiettivo clinico è più importante di quello radiologico che è il più delle volte irrilevante eccezion



Dottor Professor  
**Aldo Ercoli**

*Specializzato in Cardiologia e Broncopneumatologia e esperto in Malattie Infettive.  
Cardiologo già docente in Microbiologia ambientali,  
Medicina Naturale e di formazione dei medici di medicina di base.*

fatta per la tendinite calcifica della cuffia dei rotatori. Si può sospettare una borsite (spesso esito di flogosi tendinee)? Ossia un'infiammazione di una borsa articolare, cavità a parete sottile che si trova tra i tendini ed i muscoli al disopra delle prominenze ossee. Quelle sotto l'acromion ed al gran trocantere sono le più frequenti. Oppure vi è un'osteoartrite, un'osteonecrosi, un'infezione o tumore osseo? Come escludere una neuropatia o radicolopatia della colonna vertebrale cervicale che si irradia all'arto superiore (utile l'Rx cervicale)? Possiamo poi escludere le vasculopatie periferiche oppure un dolore riferito che parte dai visceri toracici (specie cuore e polmoni) o addominali? Patologie ossee tumorali o infettive? Se escludiamo le calcificazioni tendinee, le neoplasie e l'osteoporosi della testa del femore il quadro radiologico della spalla non ci è di nessun aiuto. E' necessario un'ecografia o, meglio ancora, una RM (risonanza magnetica). Nella pratica clinica numerosi sono i pazienti che si recano dal medico di medicina generale per una **spalla dolorosa**. Il dolore compare solo in alcuni movimenti (es. pettinarsi, mettersi la camicia). E', sovente notturno, evocabile alla digito - pressione. Porta il paziente ad accostare il braccio al torace con flessione dell'avambraccio. I punti dolorosi alla digitopressione sono: sottoacromiale, bicipitale e deltoideo. Se il curante prova a staccare il braccio dal torace talvolta il dolore si fa talora molto intenso (abduzione passiva). Nella spalla dolorosa sono utili i Fans (con gastroprotezione), la terapia corticosteroidica locale associata ad anestetici, con successiva fisioterapia riabilitativa. **La spalla pseudoparalitica** è caratterizzata dall'impossibilità dal sollevare verticalmente il braccio (alzarlo verso l'alto). Il dolore, a differenza del quadro clinico precedente, è molto scarso e vi è una certa ipotrofia muscolare. La terapia è sovrapponibile a quella della spalla dolorosa con successiva rieducazione motoria. Utile anche la terapia con onde d'urto. Il quadro clinico più grave è quello della **spalla congelata (bloccata)**, in cui, ad una prima fase dolorosa, segue un progressivo aumento della limitazione funzionale fino alla rigidità completa. Il dolore va sempre più diminuendo. La terapia corticosteroidica locale (iniezioni intrarticolari) associata ad una precoce rieducazione motoria di lunga durata è la strategia da seguire (i Fans sono inefficaci). Utile anche la laserterapia e l'idroterapia termale. In soggetti affetti da patologie croniche polidistrettuali (diabetici, neurologici, epato e nefropatici etc.) si riscontra frequentemente la **sindrome spalla - mano** che spesso è collegata alla **spalla congelata** (vi è una capsulite adesiva). In questo caso vi è dolore, alterazioni trofiche e notevoli limitazione funzionale alla mano.



# FARMACIA ARMENIO

La Farmacia vicina  
alle tue esigenze



DERMOCOSMESI

PRODOTTI PER L'INFANZIA

SERVIZI AUTO ANALISI

PRODOTTI VETERINARI

MISURAZIONE PRESSIONE

OMEOPATIA-FITOTERAPIA

PREPARAZIONI GALENICHE



CONSEGNA FARMACI  
A DOMICILIO SU RICHIESTA

VIA PARIGI, 39 - LADISPOLI - 06 99 10 609  
farmacia.armenio@alice.it

f Farmacia Armenio

## ZINGIBER OFFICINALE (ZENZERO) LA PIANTA CONTRO LA CHINETOSI E L'ALITOSI



**Zingiber officinalis** (zenzero) è una pianta perenne carnosa originaria dell'India e della Malesia; ha fiori gialli con labello (petalo a forma di labbro come le orchidee) violaceo macchiato di giallo. E' coltivato nelle regioni tropicali per i suoi **rizomi** (radici) utilizzato come condimento aromatico, dall'odore lieve ma assai caratteristico ed dal sapore forte e gradevole. Il rizoma è altresì impiegato nella fabbricazione di liquori ed aperitivi (basti pensare al "ginger", nome inglese dello zenzero); per preparare salse ma anche biscotti, conditi; nell'industria della birra: il ginger - beer è una birra leggera e fortemente aromatizzata allo zenzero, molto diffusa nei paesi anglosassoni. Il rizoma grattugiato è utilizzato per condire le vivande; del resto è una delle spezie che compongono il "curry". Lasciamo la tavola e veniamo alla **fitoterapia**. E' sempre il **rizoma** la parte utilizzata da questa pianta che appartiene alla famiglia delle **Zingiberaceae**. Il costituente principale è un olio essenziale contenente un 2,5 - 3% di Zingiberacene e gingeroli (responsabili del sapore intenso della droga). Conosciuto, sin dai tempi antichi, da Galeno che ne consigliava l'uso nel trattamento **dell'alitosi**. Altra nota empirica di rilievo è quella relativa ai marinai cinesi che masticavano le radici dello zenzero per **prevenire il mal di mare**.

**Le attività principali** utilizzate sono proprio quelle aromatiche ed assorbenti: il rizoma è indicato **nell'alitosi** (alito cattivo), come **carminativo** (favorisce l'eliminazione dei gas intestinali), soprattutto come **antiematico** nella **chinetosi** (mal d'auto, di mare, d'aereo). Vanta altresì un'azione colagoga (facilita il deflusso della bile dalle vie biliari extraepatiche e soprattutto dalla cistifellea), tanto che la Commissione E (1988) consiglia di impiegarlo, con molta cautela, e dopo visita medica, nella calcolosi biliare. Segnalo infine una blanda azione nella diminuzione del colesterolo ematico (ipocolesterolizzante).

**L'organotropismo dello zenzero è gastrointestinale, delle vie biliari, del sistema neurovegetativo:** sistema nervoso autonomo parasimpatico e simpatico.

**Quali sono le sue indicazioni?** Soprattutto la chinetosi, l'alitosi,



Dottor Professor  
**Aldo Ercoli**

Specializzato in Cardiologia e Broncopneumatologia e esperto in Malattie Infettive.  
Cardiologo già docente in Microbiologia ambientali,  
Medicina Naturale e di formazione dei medici di medicina di base.

e disturbi dispeptici con difficoltà digestive. Sono diversi gli studi clinici che hanno dimostrato i benefici contro la **nausea** impiegando la polvere o l'estratto secco del rizoma dello zenzero. Ancora più rilevante è stato lo studio clinico in doppio cieco (D.B. Mowrey, Lancet 1988) riguardo all'efficacia dello zenzero nella **prevenzione dei sintomi legati alla chinetosi** (vertigini, sudorazioni fredde, pallore, disturbi gastrointestinali, quali nausea e vomito). È questo il quadro clinico di chi soffre il mal d'auto, il mal di mare, il mal d'aereo, ossia quando il soggetto è trasportato da un veicolo in movimento. La sintomatologia è accentuata dall'essere seduto in ambiente chiuso oppure dalla lettura mentre viene attenuata dal guardare l'ambiente esterno e dal vederlo in movimento. Le vertigini sono fisiologiche. Si verificano quando uno stimolo esterno provoca uno squilibrio tra i sistemi vestibolari (orecchio interno), visivi e somatosensoriali. Anche il vomito, nella chinetosi, è provocato da impulsi discordanti che arrivano al suo centrobulbare. La stimolazione nervosa visiva contrasta con quello che proviene dal sistema vestibolare. Le vie efferenti che partono dal centro bulbare del vomito appartengono al sistema neurovegetativo autonomo (parasimpatico e simpatico). L'azione antiemetica (contro il vomito) dello zenzero è dovuta ad un effetto diretto sul sistema digerente. Nella cavia la stimolazione della motilità intestinale con i "gingeroli" è paragonabile a quello della metoclopramide (J. Yamahara e coll. Chem. Pharm. Bull 1990). Ricordo che i nomi commerciali della sostanza sono Geffer, Plasil. La metoclopramide provoca stimolazione della motilità a livello gastrico con aumento delle contrazioni e del coordinamento antro - duodenale e diminuzione del tono dello sfintere pilorico con conseguente aumento dello svuotamento gastrico (il vomito scompare).

**Le indicazioni?** Chinetosi, alitosi, dispepsia, disturbi digestivi. Le forme farmaceutiche e la patologia? **Zingiber officinalis T.M.** 30 gtt tre volte al giorno.

**Estratto secco:** 100-300 mg per cps.

**Polvere:** 500 mg di polvere per cps 30 minuti prima di mettersi in viaggio (F. Capasso, G. Grandolini. Fitofarmacia 1996). Personalmente non la prescrivo nelle donne in gravidanza perché la "tradizione empirica" (medicina basata nell'esperienza ed evidenza, non manipolabile, riconosce alla pianta un'azione emmenagoga (provoca galattorrea). E ciò non è fisiologico nel trimestre di gravidanza ove non di rado vi è nausea e vomito. Consiglio invece un bel collutorio o un bel dentifricio che contenga zenzero: azione aromatizzante contro l'alito cattivo (anche se poi vanno cercate le cause dell'alitosi).

CONVENZIONATO  
**ASL**



## SERVIZI

- PLANTARI SU MISURA
- CALZATURE SU MISURA
- PROTESI E TUTORI
- TUTORI PREDISPOSTI
- AUSILI
- ELETTROMEDICALI
- NOLEGGIO AUSILI
- NOLEGGIO ELETTROMEDICALI

**CERVETERI**

**Via Piave, 11/B**

**353.4526976**

**[www.ortopediavitaliti.com](http://www.ortopediavitaliti.com)**



# benessere

## CIBI ULTRA PROCESSATI E ULTRA ZUCCHERATI ECCO PERCHÉ EVITARLI



BENESSERE



**Alfonso Lustrino**  
Fisioterapista  
Educatore alimentare

Socio del negozio  
"BEN DI BIO"  
Prodotti biologici e articoli ecologici  
Via Ancona, 170 - Ladispoli

Oggi i cibi ultra processati e ultra zuccherati sono diventati una parte dominante delle diete occidentali. Questi prodotti, spesso pubblicizzati come convenienti e gustosi, possono avere un significativo impatto negativo sulla nostra salute e sul nostro benessere.

### I rischi dei cibi ultra processati e zuccherati

I cibi ultra processati sono prodotti alimentari che subiscono numerose trasformazioni industriali, incorporando ingredienti chimici e additivi che ne alterano il profilo nutrizionale.

### TRA I LORO EFFETTI NEGATIVI, VI SONO:

#### 1. Aumento del rischio di malattie

Numerosi studi scientifici hanno dimostrato un legame tra il consumo elevato di cibi ultra processati e l'aumento del rischio di malattie croniche come obesità, diabete, malattie cardiovascolari e alcune forme di cancro.

#### 2. Additivi e sostanze chimiche

Molti di questi alimenti contengono additivi artificiali, zuccheri raffinati, edulcoranti e grassi trans, che possono alterare il metabolismo e contribuire a infiammazioni nel corpo.

#### 3. Alto contenuto di zuccheri e sali

Gli ultra zuccherati, in particolare, sono legati a picchi glicemici repentini che possono portare a una dipendenza da zucchero e a sbalzi di umore oltre a una serie di malattie come obesità, diabete, malattie metaboliche ecc.

il sodio in quantità elevate può causare ipertensione arteriosa, condizione che può portare a malattie molto serie, come ictus, aneurismi, infarti e insufficienze cardiache.

### I BENEFICI DEI CIBI SANI E NATURALI

Scegliere alimenti freschi e semplici, possibilmente biologici, è un passo fondamentale verso una vita più sana.

Ecco alcuni dei vantaggi di una dieta basata su cibi sani e integrali:

#### 1. Ricchi di nutrienti:

I cibi freschi come frutta, verdura, cereali integrali, legumi e frutta secca, sono ricchi di vitamine, minerali e antiossidanti, essenziali per il corretto funzionamento del nostro organismo.

#### 2. Ingredienti naturali:

Optare per alimenti con pochi ingredienti, privi di additivi artificiali, significa alimentare il corpo con ciò che è realmente nutriente,



favorendo una migliore digestione e un metabolismo più equilibrato.

### 3. Maggiore sazietà:

Gli alimenti integrali tendono ad avere un contenuto di fibre più elevato, che aiuta a mantenere il senso di sazietà più a lungo, riducendo il rischio di spuntini non salutari.

### 4. Supporto all'agricoltura sostenibile:

Scegliere cibi biologici significa supportare pratiche agricole sostenibili che rispettano l'ambiente e la biodiversità, contribuendo a un sistema alimentare più sano e giusto.

#### CIBI DA EVITARE

wurstel, snack dolci o salati, pasti surgelati precotti, crocchette e hamburger pronti, bevande analcoliche, yogurt aromatizzati e zuccherati, carni lavorate, cereali da colazione zuccherati, salse e condimenti industriali, biscotti e merendine.

#### CIBI DA PREFERIRE

Per migliorare la propria alimentazione è fondamentale fare scelte consapevoli. Ecco alcuni esempi di cibi sani da includere nella propria dieta:

#### Frutta e Verdura Fresca

Optare per prodotti di stagione e, se possibile, biologici. Cespito di insalata, spinaci, broccoli, fragole, mele e agrumi sono solo alcune delle opzioni deliziose e nutrienti.

#### Cereali Integrali

Scegliere riso integrale, quinoa, farro e avena al posto di cereali raffinati. Questi contengono più fibre e nutrienti essenziali. Anche pasta e pane andrebbero mangiati integrali.

#### Legumi

Fagioli, lenticchie e ceci sono eccellenti fonti di proteine vegetali e fibre, ideali per piatti nutrizionali e sazianti.

#### Frutta Secca e Semi

Noci, mandorle, semi di chia e semi di lino offrono grassi salutari e antiossidanti, utili per la salute del cuore.

#### Proteine Fresche

Optare per carni bianche magre, pesce fresco e uova biologiche, che forniscono proteine di alta qualità senza additivi artificiali.

#### Conclusione

Adottare una dieta composta principalmente da alimenti freschi, sani e, se possibile, biologici è fondamentale per contrastare gli effetti negativi dei cibi ultra processati e ultra zuccherati. La cucina mediterranea, ad esempio, rappresenta un eccellente modello di alimentazione sana, basata su ingredienti naturali e freschi, promuovendo non solo la salute individuale, ma anche il benessere dell'intero pianeta. Fare scelte consapevoli oggi è un investimento nel nostro futuro e nella nostra salute.

naturasi  segnalato da  
**GAMBERO ROSSO**

BEN DI BIO

ALIMENTI FRESCHI  
E CONFEZIONATI  
PRODOTTI A **KMO**



UOVA FRESCHE  
E PANE LOCALE  
TUTTI I GIORNI



ECODETERGENZA  
E BIOCOSMESI  
(DETERSIVI ALLA SPINA)



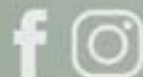
FITOTERAPIA  
INTEGRATORI  
OLI ESSENZIALI

INCENSI  
E LAMPADE  
DI SALE



LADISPOLI  
Via Ancona 170  
Tel. 06.99222248  
Cell. 347.5215221

[www.bendibio.it](http://www.bendibio.it)



# Riassunti di Salute



**Marco Tortorici**  
Esperto in omeopatia dal 1985  
**Farmacia Salvo D'Acquisto**  
Via della Stazione di Palidoro, 4.

## INFLUENZA? UNA PARTITA TUTTA DA GIOCARE



Sinceramente, come farmacista, poco dovrei poter dire sugli strumenti utili a prevenire l'influenza che, come è noto, può creare serie complicazioni negli anziani, nei cardiopatici e nei pazienti con patologie ingravescenti. Per questo la vaccinazione rappresenta uno strumento di profilassi di massa, consigliato dai medici e somministrato gratuitamente dal Servizio Sanitario Nazionale alle fasce della popolazione che si trovano in condizioni di rischio.

Ma nel caso in cui ci sia una resistenza personale a farsi vaccinare, per i motivi più disparati, esiste qualche altra possibilità? La risposta è affermativa. Ci viene in soccorso la medicina omeopatica e in particolar modo i laboratori della Boiron.

Da anni la azienda francese, leader mondiale nella produzione di prodotti omeopatici, avvalendosi della collaborazione dell'Istituto Pasteur di Parigi, ha messo a punto un nosode (così si chiamano i rimedi omeopatici preparati a partire da colture biologiche) chiamato Inf., abbreviazione della denominazione Influenzinum. Ogni anno l'Istituto Pasteur mette a disposizione, dopo averli isolati, ceppi virali asiatici ed europei, ceppi che cambiano di anno in anno.

Per fare dunque un trattamento antinfluenzale è prevista la assunzione di quattro tubi dose, alla 9 ch. Ne assumeremo l'intero contenuto, mettendolo sotto la lingua, la sera del primo, del settimo, del quattordicesimo e del quarantaquattresimo giorno. Quarantaquattresimo? Sì, quarantaquattresimo ovvero trenta giorni dopo il quattordicesimo! Okkio! Controllate la scadenza del prodotto! La validità è di un anno perché ogni anno variano i ceppi virali e assumere un rimedio prodotto magari due anni prima risulterebbe inefficace. Ricordo che la medicina omeopatica è poco o nulla efficace nei soggetti che fumano o che svapano...



Abbiamo a cuore  
**LA TUA**  
salute

**Assistenza Sanitaria Integrata**  
📞 **347 1853027**

**PRELIEVI PER ANALISI  
E ASSISTENZA A DOMICILIO**

info@sanitalazio.it [www.sanitalazio.it](http://www.sanitalazio.it)



**AMBULATORIO VETERINARIO**

**Dir. Sanitario Dott. De Angelis Pio**

Via Fratelli Soprani, 50 - Cerveteri (Rm)  
Tel./Fax 06 9943155 - Cell. 360 240002

# SIAMO LA PRIMA FARMACIA SOCIALE ITALIANA

ESPERTI IN OMEOPATIA DAL 1985



CONSEGNIAMO GRATUITAMENTE\*  
A DOMICILIO ANCHE NEI COMUNI  
DI LADISPOLI E CERVETERI

\*PER ORDINI SUPERIORI A € 30,00



FARMACIA  
**Salvo D'Acquisto**  
OFFICINA della SALUTE

LA PRIMA FARMACIA SOCIALE ITALIANA



PAGA CON  
SATISPAY



Via della Stazione di Palidoro, 4 • 00054 Palidoro, Roma  
Info 06 6858 6674 • farmaciasalvodacquisto@gmail.com

PER I TUOI ORDINI  **351 8908538**

# LA FAMIGLIA ABUSANTE



Negli ultimi periodi molte sono le persone che raccontano di essere state abusate sessualmente (anche ripetutamente) nell'età infantile da un parente stretto (padre, nonno, zio, fratello, ecc.) o da un amico stretto di famiglia oppure di essere state il/la confidente o di aver assistito un abuso sessuale in età infantile. Molto spesso l'abuso viene tenuto nascosto dalla vittima per varie motivazioni, tra cui la vergogna. Altre volte, invece, la vittima o il confidente, al momento dell'abuso, ha raccontato l'accaduto ad un familiare (solitamente la madre) ma si è sentita rispondere "fai come se non fosse successo nulla", "te lo sarai immaginato", "non ci credo XX che abbia fatto questo" con la conseguenza che lo stesso adulto non ha fatto nulla per impedire che non succeda oppure non ha fatto nulla per impedire che il minore venga in contatto con l'adulto abusante. Cerchiamo di analizzare tutti questi eventi. 1) l'abuso in età infantile è un grave evento traumatico (e la gravità aumenta se è reiterato); infatti, Secondo l'American Psychological Association, l'**abuso infantile** è "un danno a un bambino causato da un genitore o da un'altra persona che se ne prende cura. Il danno può essere fisico (violenza), sessuale (violazione o sfruttamento), psicologico (causa di stress emotivo) o di negligenza (carenze nelle cure necessarie)". *L'abuso sessuale si verifica nel momento in cui il bambino viene coinvolto in un comportamento sessuale da parte di un adulto o una persona più grande di lui, che abbia potere, autorità o che sia addetto alle sue cure. Le conseguenze dell'abuso sessuale è una gravissima compromissione dello sviluppo psicologico, sociale ed affettivo del bambino che può portare a comportamenti caratterizzati da paura, ansia, depressione, rabbia,*

*aggressività, tentativi di suicidio, bassa autostima, atteggiamenti negativi verso futuri rapporti sessuali, senso di colpa, gravidanze non desiderate, paura per l'incolumità personale, disadattamento sociale (Wyatt & al., 1992). L'abuso sessuale perpetrato da una persona che avrebbe il compito di proteggere ed accudire il minore, gli crea confusione e una grave destabilizzazione (il bambino non sa se volergli bene o averne paura; l'adulto abusante, gli fa del male ma dice di amarlo). Qualora un altro adulto di riferimento gli neghi protezione dicendo "fai come non fosse successo nulla" e gli imponga di continuare ad avere contatti con l'abusante, provoca nel bambino: a- ulteriore confusione, b- mina gravemente la sua autostima che inizia a credere di essere sbagliato, solo e indifeso, c- pone le basi per una grande diffidenza nei confronti degli altri.*

Purtroppo l'evidenza clinica fa emergere degli scenari familiari altrettanto gravi: 1) solitamente nella famiglia in cui una persona abusa del minore è una famiglia in cui, spesso, gli adulti hanno avuto nella loro storia episodi di abusi (di vario tipo); 2) spesso è una famiglia "per bene"; 3) spesso è una famiglia in cui tutti sanno tutto ma nessuno dice/protegge (spesso la moglie dell'abusante sa cosa succede ma fa finta di non sapere); 4) chi fa emergere il malessere diventa "lo strano della famiglia" il "capro espiatorio" e viene allontanato. Si parla di famiglia abusante perché, oltre all'abuso vero e proprio, emergono: 1) trascuratezza della gravità dell'abuso, 2) l'incapacità di identificare le emozioni manifestate dal minore (paura); 3) l'incapacità di capire ed accogliere i bisogni del minore; 4) la mancanza di protezione del minore abusato.



Dottorssa  
**Anna Maria Rita Masin**  
Psicologa - Psicoterapeuta  
Psicologa Giuridico-Forense  
**Cell. 338/3440405**

[www.psicoterapeutamasin.it](http://www.psicoterapeutamasin.it)

Cerveteri  
Via Delle Mura Castellane, 60

**POTABILIZZAZIONE POZZI E CISTERNE  
ADDOLCITORI - RICARICA CO2  
OSMOSI - ANALISI ACQUA**

**NUOVA STAGIONE, NUOVA APERTURA**

**NUOVO SHOW ROOM**

**Via dei Garofani, 12 Ladispoli**

**Centro Commerciale Piazza Grande  
MA SUPERMERCATI GROS**



@ globalwatersolution.ladispoli

f globalwatersolutionladispoli



*Benessere del piede*

## PEDICURE ESTETICO

METODI STRUMENTI MODERNI  
E PROFESSIONALI PER TRATTARE  
IL PIEDE CON EFFICACIA E SICUREZZA

**FARMACIA**  
**PRATOCVALIERI**  
DR. MORABITO · DR. CURCIO

**ORARIO CONTINUATO 08.30-20.00**  
**DOMENICA QUANDO DI TURNO 08.30-13.00/16.30-19.30**

## NOVITÀ IN CABINA ESTETICA DIGITAL PRESS



UNISCE 3 TECNOLOGIE:  
**PRESSOTERAPIA**  
**ELETTROSTIMOLAZIONE**  
**INFRAROSSI**  
PER IL DRENAGGIO LINFATICO  
E LA TONIFICAZIONE DEL CORPO

[www.farmaciapratocavalieri.it](http://www.farmaciapratocavalieri.it) - [farmaciamorabitosas@gmail.com](mailto:farmaciamorabitosas@gmail.com)

 Farmacia Pratocavalieri Dr.ssa T. Morabito

# FARMACIA SPECIALIZZATA IN

## ALIMENTI SENZA GLUTINE

EROGATI IN S.S.N. O A PAGAMENTO



## ALIMENTI APROTEICI

EROGATI IN S.S.N. O A PAGAMENTO

## ALIMENTI SENZA ZUCCHERO

A PAGAMENTO

FARMACIA  
PRATOCVALIERI  
DR. MORABITO · DR. CURCIO

VIA PELAGALLI 81 - CERVETERI (RM) TEL: 06 99551302 - FAX: 06 99551302



### BENEFICI

- ✓ PESO SOTTO CONTROLLO
- ✓ RISULTATI DURATURI NEL TEMPO
- ✓ NESSUN EFFETTO YOYO
- ✓ PARAMETRI CARDIO VASCOLARI NORMALIZZATI
- ✓ PROTEZIONE ANTIOX E ANTIAGE

### VANTAGGI

- ✓ RIDUCE IL TESSUTO ADIPOSO
- ✓ COMBATTE LA RITENZIONE IDRICA
- ✓ PREVIENE L'INFLAMMAGING
- ✓ MIGLIORA L'ASPETTO DELLA PELLE E LA VITALITÀ DEI CAPELLI

## ALIMENTI E INTEGRATORI

pratici, gustosi e bilanciati

con basso contenuto di carboidrati

e bilanciato apporto di proteine, fibre e grassi.

MADE IN ITALY





**SALUS**  
MEDICAL CENTER

**DA OLTRE**  
**40 ANNI**  
**AL SERVIZIO DELLA**  
**VOSTRA SALUTE**

Scopri le nostre promozioni  
[www.grupposalus.net](http://www.grupposalus.net)

☎ **06 99.49.944**

Ladispoli: Via Ancona, 94 - Piazza I. Odescalchi, 4  
Cerveteri: Via E. Salomone, 14/18